

VANDLØBSREGULATIV

KORNING BÆK
KOMMUNEVANDLØB 16



HEDENSTED KOMMUNE

FORORD.

Dette regulativ danner retsgrundlaget for administration af kommunevandløbet Korning Bæk i Hedensted kommune, vandløbsnummer 16.

Det indeholder bestemmelser om vandløbets fysiske udseende, vedligeholdelse, samt vandløbsmyndighedernes og lodsejernes forpligtigelser og rettigheder ved vandløbet. Regulativet er derfor af stor betydning for såvel de afvandingsmæssige forhold som for miljøet i og ved vandløbet.

Der kan siden regulativets vedtagelse være fremkommet mindre ændringer, eller tilføjelser til regulativet. Forespørgsler herom samt øvrige spørgsmål vedrørende regulativet, kan rettes til:

Hedensted kommune

Teknisk afdeling

Niels Espesvej 8

8722 Hedensted

Tlf. 79 74 11 11

	2
FORORD.	1
1.1 VANDLØBETS MÅLSÆTNING.	3
2. KORNING BÆK.	4
3. KORNING BÆK 'S SKIKKELSE OG DIMENSIONER.	5
3.1 AFMÆRKNING OG STATIONERING FOR KORNING BÆK.	5
3.2 DIMENSIONER/VANDFØRINGSEVNE FOR KORNING BÆK.	5
4. BYGVÆRKER VED KORNING BÆK.	8
4.1 PLACERING AF ÅBNE TILLØB OG RØRTILLØB.	8
4.2 PLACERING AF BROER OG OVERKØRSLER.	8
4.3 ØVRIGE BYGVÆRKER VED KORNING BÆK.	9
5. ADMINISTRATIVE BESTEMMELSER.	10
6. BREDEJERFORHOLD.	12
7. VEDLIGEHOLDELSE.	15
7.1 GENERELLE BESTEMMELSER.	15
7.2 VEDLIGEHOLDELSESPRAKSIS.	16
8. TILSYN.	18
9. REVISION.	19
10. REGULATIVETS IKRAFTTRÆDEN.	20
BILAG 1: OVERSIGTSKORT, KORNING BÆK.	21
BILAG 2: SITUATIONSPLAN, KORNING BÆK.	22
BILAG 3: REDEGØRELSE FOR GRUNDLAGET FOR OG KONSEKVENSERNE AF REGULATIVET FOR KORNING BÆK.	23
BILAG 3.1: GRUNDLAGET FOR REGULATIVET FOR KORNING BÆK	23
BILAG 3.2: AFVANDINGSMÆSSIGE OG MILJØMÆSSIGE KONSEKVENSER AF REGULATIVET FOR KORNING BÆK.	24

1. GRUNDLAGET FOR REGULATIVET.

Korning Bæk er optaget som offentligt vandløb i henhold til tidligere regulativ, stadfæstet af Vejle amtsråd, den 24.02.71. Ovennævnte regulativ ophæves herved og vandløbsstrækningen medtages under nærværende regulativ.

Regulativet er udarbejdet udfra lov nr. 302 af 9. juni 1982 med de ændringer, der følger af lovbekendtgørelse nr. 404 af 19. maj 1992, som senest er ændret ved lov nr. 402 af 14. juni 1995. Samt i henhold til bekendtgørelser og cirkulærer hertil.

Regulativet bygger på de eksisterende forhold, som er konstateret ved opmåling i 1971, samt supplerende opmåling i 1997.

1.1 VANDLØBETS MÅLSÆTNING.

Vandløbet har i henhold til Vejle Amtskommunes "Regionplan 1993" den i skema 1.1 angivne målsætning.

Vandløb	Station m	Målsætning
Korning Bæk	0-2436	B3

Skema 1.1 Målsætning for vandløbet.

2. KORNING BÆK.

Regulativet omfatter Korning Bæk på strækningen fra udløbet i Ølsted Å til nord for pumpestation 141, Korningvej.

Vandløbet indgår i Bygholm Å's vandsystem, der udleder til Horsens fjord.

Vandløbets koter refererer til D.N.N.

Vandløbets begyndelsespunkt og slutpunkt har følgende system-34 koordinater:

Begyndelsespunkt ("Ølsted Å"): x = 249531 y = 157409

Slutpunkt ("pumpestation 141, Korningvej"): x = 251357 y = 158008

Det består af et hovedløb, med en samlet vandløbslængde på 2.436 m, hvoraf 70 m er gennem vandhuller.

I øvrigt henvises til oversigtskortet, bilag 1.

3. KORNING BÆK 'S SKIKKELSE OG DIMENSIONER.

3.1 AFMÆRKNING OG STATIONERING FOR KORNING BÆK.

Vandløbet er stationeret med udløbet i Ølsted Å som station 0. Stationeringen svarer til afstanden i m fra begyndelsepunktet.

Vandløbets stationer og bund mv. fremgår af plankort bilag 2, samt skema 3.1.

3.2 DIMENSIONER/VANDFØRINGSEVNE FOR KORNING BÆK.

Vandføringsevnen i vandløbet sikres ved at vedligeholde vandløbet efter dets geometriske skikkelse.

Vandløbets regulativmæssige dimensioner og skikkelse fremgår af skema 3.1.

Station (m)	Bundbredde/ rørdiameter (m)	Bundkote/ bundkote rør (m)	Fald (‰)	Anlæg	Bemærkninger
0	x	21,70	x	x	tilløb
155	1,0			1,0	
176		21,81			
273	x Ø 1,0	21,87	0,6	x	vejunderføring
281	x 1,0	21,87/21,66		x 1,0	
342	x		x	x	
391	x 1,0		x 0,6	x 1,0	motorvejsunderføring
410	x Ø 1,0	21,95		x	
416	x	21,95/21,74	x	x	

Skema 3.1 Vandløbets regulativmæssige dimensioner og skikkelse, fortsættes.

Station (m)	Bundbredde/ rørdiameter (m)	Bundkote/ bundkote rør (m)	Fald (‰)	Anlæg	Bemærkninger
416	x	21,95/21,74	x	x	tilløb
445					
536		22,26	2,6		
746	0,8	22,80	x		tilløb
896		23,54		1,0	
1046		24,28			
1256	x	25,31	4,9		tilløb
	0,6				
1401	x	26,05		x	overkørsel
	Ø 0,64		x		
1406	x	26,05		x	tilløb
1583		26,23			
1736	0,6	26,38		1,0	overkørsel
1787	x	26,43	1,0	x	
	Ø 0,4				
1790	x	26,43/26,39		x	vandhul
	0,6			1,0	
1880	x	26,47	x	x	vandhul
1930	x	26,47	x	x	
1960	0,6	26,48	0,4	1,0	bro
2166		26,56			
2211		26,58			vandhul
2226	x		x	x	
2246	x		x	x	vandhul
2260		26,75			
2292		26,94			bro
2340	0,5		6,0	0,75	
2344					tilløb 3 stk.
2436	x	27,80	x	x	

Skema 3.1 Vandløbets regulativmæssige dimensioner og skikkelse, fortsat.

De anførte dimensioner gælder for et grødefrit vandløb.

Det tilstræbes af hensyn til opfyldelse af målsætningen, at vandløbet henligger med varierende bund- og dybdeforhold.

4. BYGVÆRKER VED KORNING BÆK.

4.1 PLACERING AF ÅBNE TILLØB OG RØRTILLØB.

Der er på opmålingstidspunktet konstateret synlige tilløb til Korning Bæk som angivet i skema 4.1.

Vandløbsside er set fra lavere stationering mod højere stationering.

Station (m)	Vandløbsside	Rørdimension (m)	Bundkote (m)	Bemærkninger
445	venstre	Ø 0,3		tilløb fra Korning renselanlæg
1256	venstre		25,31	åbent tilløb
1583	venstre		26,23	åbent tilløb
2436	venstre	Ø 0,7		overløb fra pumpestation
2436	højre	Ø 0,4		rørtilløb
2436	venstre	Ø 0,1		dræn

Skema 4.1 Synlige tilløb til vandløbet.

4.2 PLACERING AF BROER OG OVERKØRSLER.

I skema 4.2 er angivet hvilke broer og overkørsler, der fører over Korning Bæk.

Station	Beskrivelse	Vandslug/ rørdiameter (m)	Ejerforhold
273 - 281	vejunderføring	Ø 1,0	privat
342 - 391	motorvejsunderføring		statslig
410 - 416	vejunderføring	Ø 1,0	kommunal
1401 - 1406	overkørsel	Ø 0,64	privat
1787 - 1790	overkørsel	Ø 0,4	privat
2325 - 2328	plankebro		privat

Skema 4.2 Broer og overkørsler ved vandløbet.

4.3 ØVRIGE BYGVÆRKER VED KORNING BÆK.

Ved Korning Bæk findes desuden de i skema 4.3 angivne bygværker mv.

Station (m)	Beskrivelse	Ejerforhold
316 - 399	trykledning til renseanlæg nedgravet i bækken	kommunal

Skema 4.3 Øvrige bygværker mv. ved vandløbet.

5. ADMINISTRATIVE BESTEMMELSER.

1. Byrådet i Hedensted kommune er vandløbsmyndighed.
2. Vandløbet med bygværker mv. skal vedligeholdes således, at de for vandløbet fastsatte vandføringsevner ikke ændres, jf. "Lov om vandløb" § 7.
3. Vandløbets vedligeholdelse - men ikke fornyelse (hel eller delvis) af rørlagte strækninger - påhviler byrådet i Hedensted kommune.
4. I tilfælde af hel eller delvis omlægning af rørledninger behandles sagen som en regulerings sag, jf. "Lov om vandløb" § 32.
5. Bygværker - såsom styrt, stryg og skråningssikringer - der er udført af hensyn til vandløbet - vedligeholdes som dele af vandløbet.

Vedligeholdelsen af øvrige bygværker - broer, stemmeværker, overkørsler, vandingsanlæg mv. - påhviler de respektive ejere eller brugere. Ejerne eller brugerne har pligt til at optage den slam, grøde mv., der samler sig ved bygværkerne jf. "Lov om vandløb" § 27 stk. 4.

Bygværker som ikke vedligeholdes forsvarligt, og som derfor kan være til gene for vandløbets vandafledning, kan istandsættes eller fjernes ved vandløbsmyndighedernes foranstaltning og på brugerens hhv. ejerens bekostning.

Ved etablering af broer og overkørsler skal vandsluget være mindst 30% større end regulativmæssig bredde på det aktuelle sted. Rørbroer skal desuden placeres, så mindst 1/10 af rørdiameteren ligger under regulativmæssig bund.

6. Ved alle styrt og stemmeværker skal der, i henhold til Fiskeriministeriets bekendtgørelse nr. 657 af 7. juli 1994, af brugeren være anbragt ålepas i perioden 1. april til 31. oktober.
7. Efter aftale med lodsejerne kan der udlægges sten og gydegrus i vandløbet for at forbedre de fysiske forhold. En sådan udlægning må ikke give anledning til forringede afvandingsforhold.

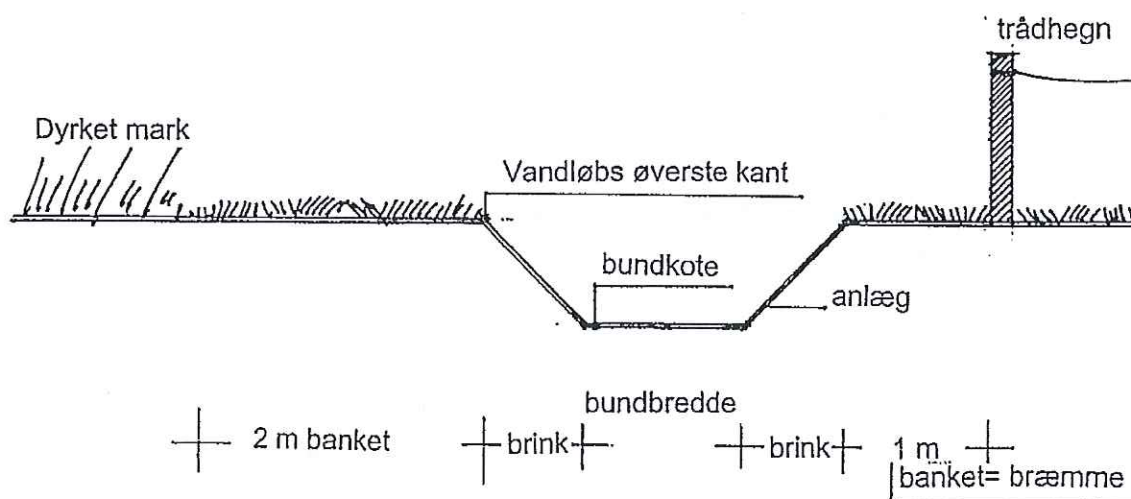
8. Eksisterende beplantning indenfor en afstand af 2 m fra vandløbets øverste kant, især langs syd og vestsiden, skal søges bevaret af hensyn til dens grødebegrænsende virkning.

På samme areal kan vandløbsmyndigheden i samråd med lodsejerne beslutte at foretage nyplantninger jf. "Lov om vandløb" § 34.

9. Det er ikke tilladt at sejle på vandløbet.

6. BREDEJERFORHOLD.

1. På 2,0 m brede banketter langs vandløbets øverste kant i landzone, se figur 6.1 må der ikke foretages dyrkning, jordbehandling eller anbringes faste hegn.



Figur 6.1 Principskitse for bræmmer i landzone.

2. Ejere og brugere af de ejendomme, der grænser op til vandløbet, har pligt til at tåle de fornødne vedligeholdelsesarbejder, herunder transport af materialer og maskiner.
3. For rørlagte strækninger gælder, at bygninger, bygværker, faste hegn, beplantning, udgravning og lign. anlæg af blivende art normalt ikke må anbringes nærmere end 3 m fra rørledningernes midte.
4. Arealer, som grænser op til vandløbet, må ikke uden byrådets tilladelse benyttes til løsdrift, medmindre der sættes forsvarligt hegn langs med og mindst 1 m fra vandløbets øverste kant, se figur 6.1.

Af hensyn til vedligeholdelsesarbejdet har ejerne pligt til at fjerne hegn langs med vandløbet. Dette skal ske senest 2 uger efter, at det er meddelt fra kommunen.

5. I forbindelse med vedligeholdelse og tilsyn med vandløbet har vandløbsmyndigheden ret til færdsel på de til vandløbet førende adgangsveje.
6. For at begrænse grødevæksten, sikre brinken og forbedre vandløbet som levested, påbydes bredejerne at bevare trævækst, buske og lign. langs vandløbet.

Udgifter til beplantningens almindelige vedligeholdelse, som vandløbsmyndigheden finder nødvendig, påhviler vandløbsmyndigheden, såfremt dele af beplantningen er til hinder for nødvendig maskinel vedligeholdelse af vandløbet, kan vandløbsmyndigheden foretage den nødvendige udtynding uden erstatning.

7. I henhold til "Lov om vandløb" § 6 må ingen bortlede vandet fra vandløbet eller foranledige, at vandstanden i vandløbet forandres, eller vandets frie løb hindres. Regulering herunder rørlægning af vandløbet, må kun finde sted med byrådets tilladelse.

Uden byrådets tilladelse må der ikke foretages foranstaltninger, hvorved vandløbets tilstand kommer i strid med bestemmelserne i dette regulativ, "Lov om vandløb" eller naturbeskyttelsesloven.

8. Vandløbet må ikke tilføres faste stoffer, haveaffald, spildevand, okkerholdigt drænspelevand eller andre væsker, der kan forurene vandet eller foranledige aflejringer i vandløbet.

Eksisterende lovlige tilladninger af husspildevand er dog fortsat tilladt, såfremt regionplanens målsætning er opfyldt. Hvis målsætningen ikke er opfyldt, vil det blive vurderet, på hvilke vilkår udledningen kan fortsættes. Udledninger fra eksisterende og fremtidige afløb fra det offentlige kloaksystem er fortsat tilladt.

Inden arbejdet med trykspuling af drænen påbegyndes, skal kommunens tekniske afdeling og evt. dambrugsejere i en afstand indtil 6 km nedstrøms arbejdsstedet kontaktes.

9. Sand, slam og grøde, der ophobes ved stemmeværker og andre bygværker, opsamles af ejeren og må ikke videreføres.
10. Lodsejerne langs vandløbet kan uden tilladelse oppumpe vand fra vandløbet til kreaturvanding med mulepumpe eller vindpumpe. Byrådet kan give tilladelse til indretning af egentlige vandingssteder. Andet vandindtagning må ikke finde sted uden tilladelse, jf. vandforsyningslovens bestemmelser. Ansøgning herom indgives til byrådet.
11. For at lette vandløbets vedligeholdelse forsynes tilløb, der nyanlægges eller reguleres, med 8 m brede overkørsler ved udløbet.
12. Vandløbets afmærkning med kantpæle/skalapæle og bundpæle må ikke beskadiges eller fjernes. Sker dette, bekostes reetableringen af den ansvarlige.

13. Beskadiges vandløbet, diger, bygværker eller andre anlæg ved vandløbet, eller foretages foranstaltninger i strid med "Lov om vandløb", kan vandløbsmyndigheden meddele påbud om genopretning af den tidligere tilstand.

Er et påbud ikke efterkommet inden udløbet af en fastsat frist, kan byrådet foretage det fornødne på den forpligtedes regning, jf. "Lov om vandløb" § 55.

14. Udløb fra drænledninger skal udføres og vedligeholdes således, at de ikke gør skade på vandløbets skrånninger.

Udløbene bør placeres i en højde på mindst 20 cm over regulativmæssig bund.

Nedstrøms styrt må udløb ikke placeres nærmere end 20 m.

Såfremt der tilledes husspildevand til dræn, skal drænudløbet være permanent vanddækket.

Det er tilladt, at lade dræn udmunde ovenfor vandløbskanten af hensyn til kvælstoffjernelse og/eller sedimentation, med mindre drænene tilledes husspildevand. Sker der tilledning af husspildevand, kræves en ansøgning.

15. Anlæg af broer, overkørsler eller lignende og nedlægning af rørledninger, kabler mv. i vandløbet kræver byrådets tilladelse.

7. VEDLIGEHOJDELSE.

Vedligeholdelsen af vandløbet skal gennemføres således, at den medvirker til, at målsætningerne i Vejle Amts Regionsplan kan opfyldes. Vandløbet foranstalles vedligeholdt af vandløbsmyndigheden.

For alle vandløb gælder de generelle bestemmelser for vandløbets vedligeholdelse. Disse er suppleret med særlige bestemmelser, der tager udgangspunkt i den fastlagte målsætning for de enkelte vandløbsstrækninger, hvilket fremgår af regionplanen.

7.1 GENERELLE BESTEMMELSER.

1. Vedligeholdelsen skal udføres på en sådan måde, at vandløbets fysiske tilstand bringes og herefter holdes i overensstemmelse med de krav, som målsætningen stiller.
2. Ved tilrettelæggelse af vedligeholdelsesarbejdet skal ulemper, som ejere og brugere skal tåle, jf. "Lov om vandløb" § 28, søges fordelt ligeligt på begge sider af vandløbet.
3. Det fyld, der fremkommer ved vandløbets vedligeholdelse, er brugerne af de tilstødende arealer pligtige til at fjerne eller sprede i et ikke over 10 cm tykt lag inden hvert års 1. maj.
4. Det påhviler den enkelte ejer eller bruger selv at undersøge, om der er oplagt fyld, som skal fjernes eller spredes.

Undlader en ejer eller bruger at fjerne eller sprede fyldet, kan vandløbsmyndigheden efter 2 ugers skriftlig varsel til ejer eller bruger lade arbejdet udføre på den pågældendes bekostning.

5. Lodsejere, eller andre med interesse i vandløbet, som finder vandløbets vedligeholdelsestilstand eller andre forhold vedrørende vandløbet utilfredsstillende, kan rette henvendelse herom til byrådet.
6. Sker der erosion til væsentlig skade for vandløbet, kan teknisk afdeling foretage skråningssikring hele året.

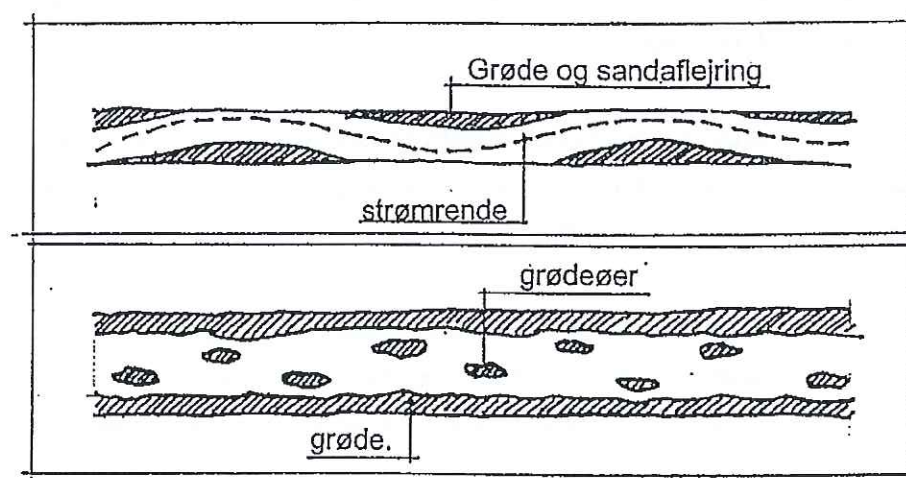
7.2 VEDLIGEHOLDELSESPRAKSIS.

Grødeskæring.

Grødeskæring foretages normalt 1 gang årligt i perioden fra 1. juni til 30. september. Grødeskæring kan dog udelades, hvis det på stedet vurderes unødvendigt.

Vandløbsmyndighederne kan derudover ekstraordinært iværksætte grødeskæring, hvis der indtræder fare for betydelig skade på grund af kraftig grødevækst i vandløbet.

Grødeskæringen skal udføres efter behov, normalt så vandløbets naturlige strømrønde udvides til ca. 90% af de i skema 3.1 angivne regulativmæssige bundbredder for vandløbsstrækningen. Strømrønden må gerne brydes af enkeltstående grødeøer i renden, blot rendens samlede bredde svarer til minimum 80 % af den regulativmæssige bundbredde. På strækninger, hvor der ikke er en tydelig strømrønde, skal grøden slås i et snoet forløb efterladende bræmmer af varierende bredde langs begge brinker. Se figur 7.1.



Figur 7.1 Principskitse for grødeskæring med grødeøer og grødebræmmer.

Den grøde, der skæres, skal så vidt muligt skæres i bund og uden at rode op i denne.

Såfremt drænudløb er markeret, fjernes grøden ud for disse.

Grødeskæringen bør udføres manuelt, men kan udføres med maskine.

Den afskårne grøde og kantvegetation skal optages af vandløbet og fordeles ligeligt på bredderne.

På strækninger, hvor det ikke er muligt at opsamle grøden, efterhånden som den afskæres, kan man lade grøden drive frit med strømmen. Grøden skal opsamles fra vandløbet ved den enkelte

arbejdsdags afslutning. Den opsamlede grøde skal placeres således, at grødesaften ikke tilledes vandløbet. Grøden skal senest 48 timer efter skæring være fjernet fra vandløbet og fra de vandløbsnære arealer.

Bredvegetation.

Vegetationen langs vandløbet vil kun blive beskåret 1 gang årligt og kun i det omfang, den hæmmer vandets frie løb, forhindrer gennemførelse af vedligeholdelse, er til gene for det landskabelige billede, eller er til hinder for, at et varieret dyre- og planteliv kan eksistere og udvikles.

Kanter og skråninger.

Kantafretning/skråningsafretning foretages ikke.

Oprensning.

Opgravning af bundsediment vil normalt først iværksættes, hvis der ved opmåling er konstateret en forringet vandføringsevne svarende til en hævnning af vandløbsbunden på mindst 10 cm, jf. de i afsnit 3.2 angivne koter og dimensioner.

Kontrol af de fastsatte dimensioner foregår i den grødefri periode fra grødeskæring/oprensning til 1. maj, ved pejling af vandløbsbunden på udvalgte strækninger, hvor vandløbsmyndigheden vurderer, at dimensionerne ikke er overholdt.

Opgravning omfatter alene fjernelse af aflejringer af sand og slam mv. Opgravning foretages som hovedregel kun i strømrøden og der må kun opgraves til 10 cm under den angivne regulativmæssige bundkote. Naturligt opståede huller i vandløbsbunden eller brinken under de fastsatte dimensioner må ikke jævnes eller på anden måde fyldes i forbindelse med vedligeholdelsen.

Arbejdet udføres så vidt muligt manuelt. Hvor den nødvendige oprensning omfatter større mængder, eller bundforholdene nødvendiggør det, kan arbejdet udføres med maskine.

Grus og sten lades uberørt og skal lægges tilbage i vandløbet, hvor de i forbindelse med arbejdet alligevel kommer op fra vandløbsbunden.

Grusbanker og eksisterende fiskeskjul i form af underskårne brinker, rødder, store sten og udhængende grene må normalt ikke fjernes.

Rørlagte strækninger og brønde renses efter behov.

8. TILSYN.

Tilsynet med vandløbet udøves på byrådets vegne af teknisk afdeling.

Lodsejere, organisationer eller andre, der har ønske om at deltage i dette syn, kan træffe nærmere aftale herom med kommunens tekniske afdeling, der gennemfører synet på byrådets vegne.

9. REVISION.

Regulativet skal senest optages til revision 1. januar 2017.

I øvrigt skal regulativet revideres, såfremt der sker væsentlige ændringer i plangrundlaget med betydning for Korning Bæk.

10. REGULATIVETS IKRAFTTRÆDEN.

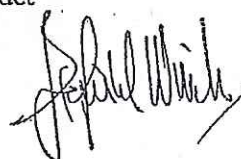
Regulativet for Korning Bæk har været bekendtgjort, og fremlagt til gennemsyn i 8 uger med adgang til at give indsigelser og ændringsforslag i perioden fra den 16/10 1997 til den 11/12 1997.

Regulativet for Korning Bæk er vedtaget af byrådet i Hedensted kommune.

Regulativet træder i kraft fra datoen for vedtagelsernes offentliggørelse.

Hedensted kommune, den 10/8 1998

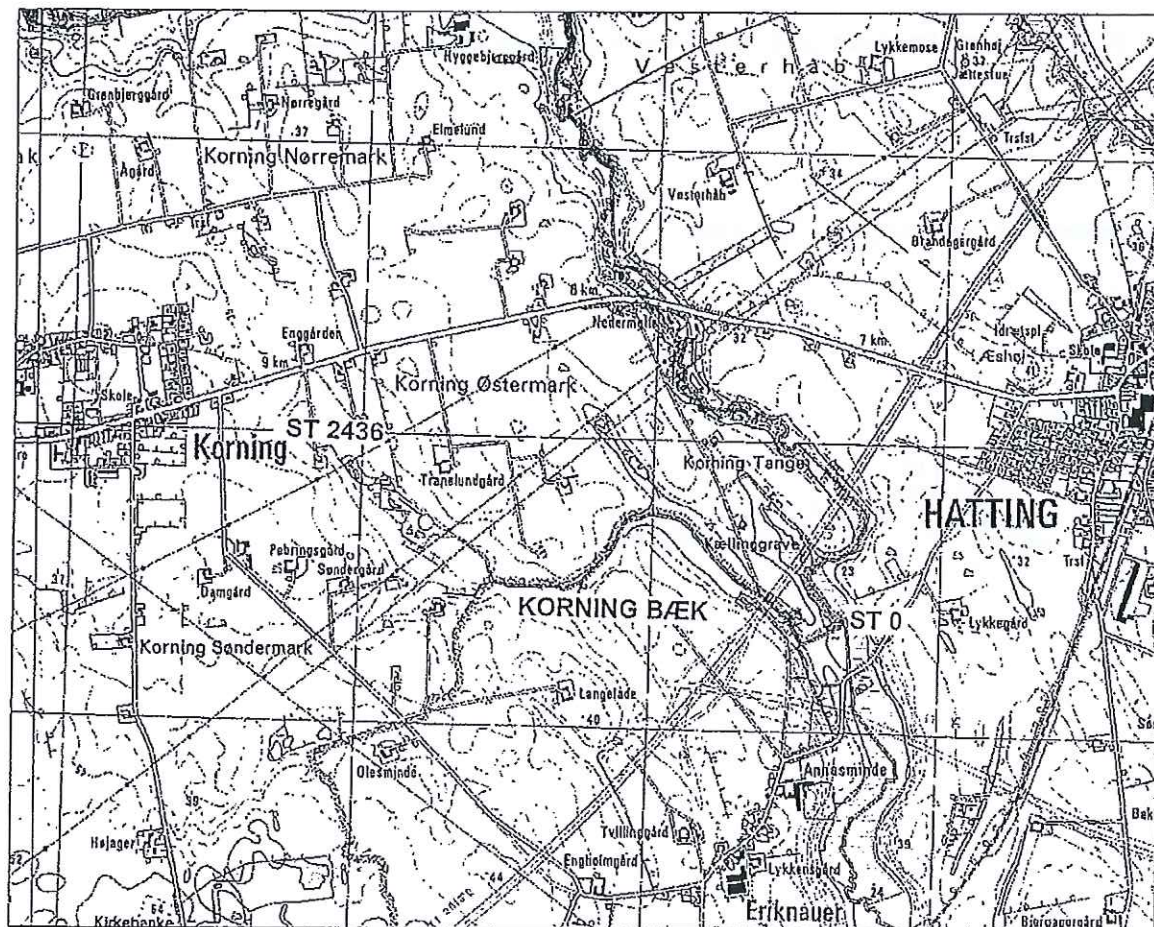
Byrådet



J. P. Wink / S. S. Wink

BILAG 1: OVERSIGTSKORT, KORNING BÆK.

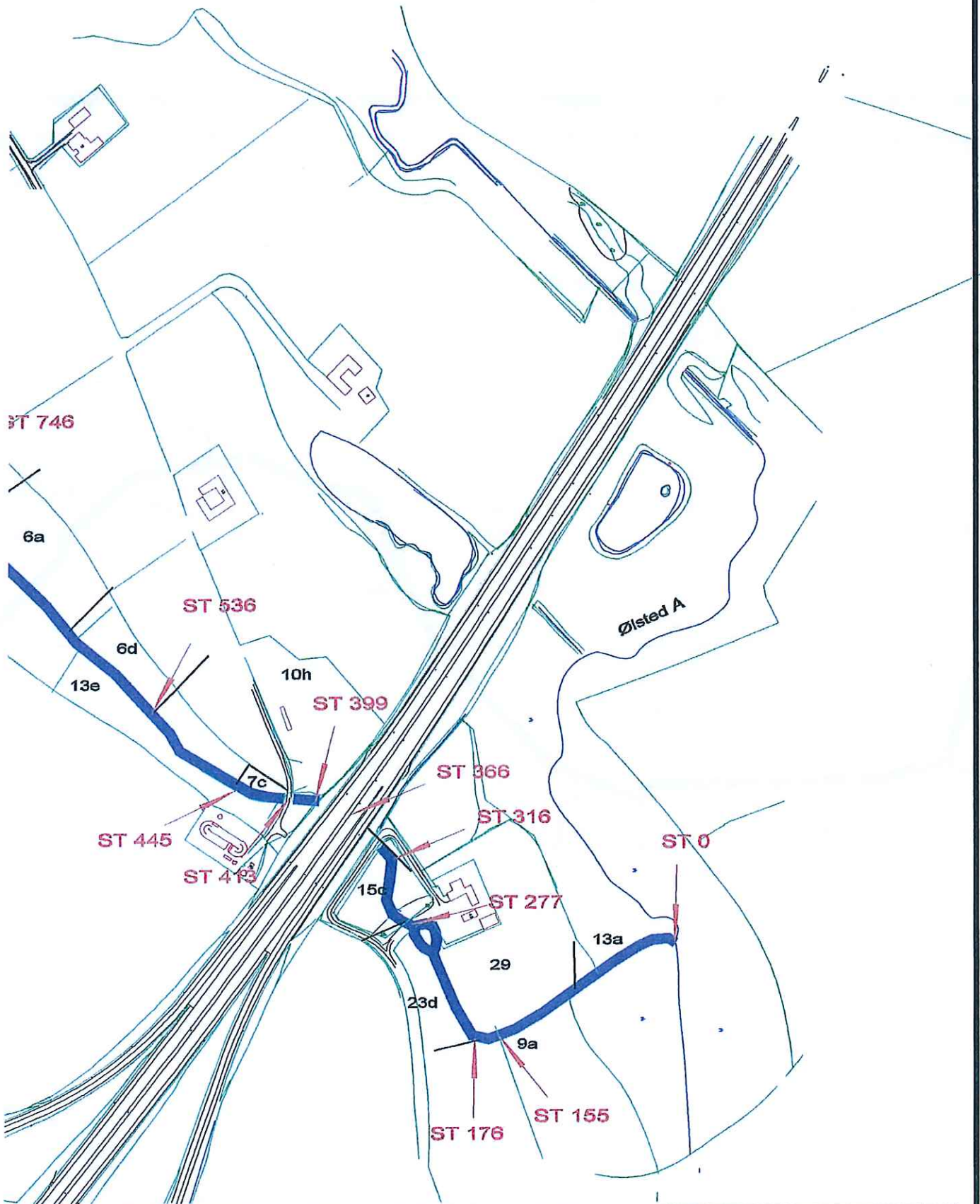
Oversigtskort over Korning Bæk med angivelse af begyndelses- og slutpunkt for regulativets gyldighedsområde.



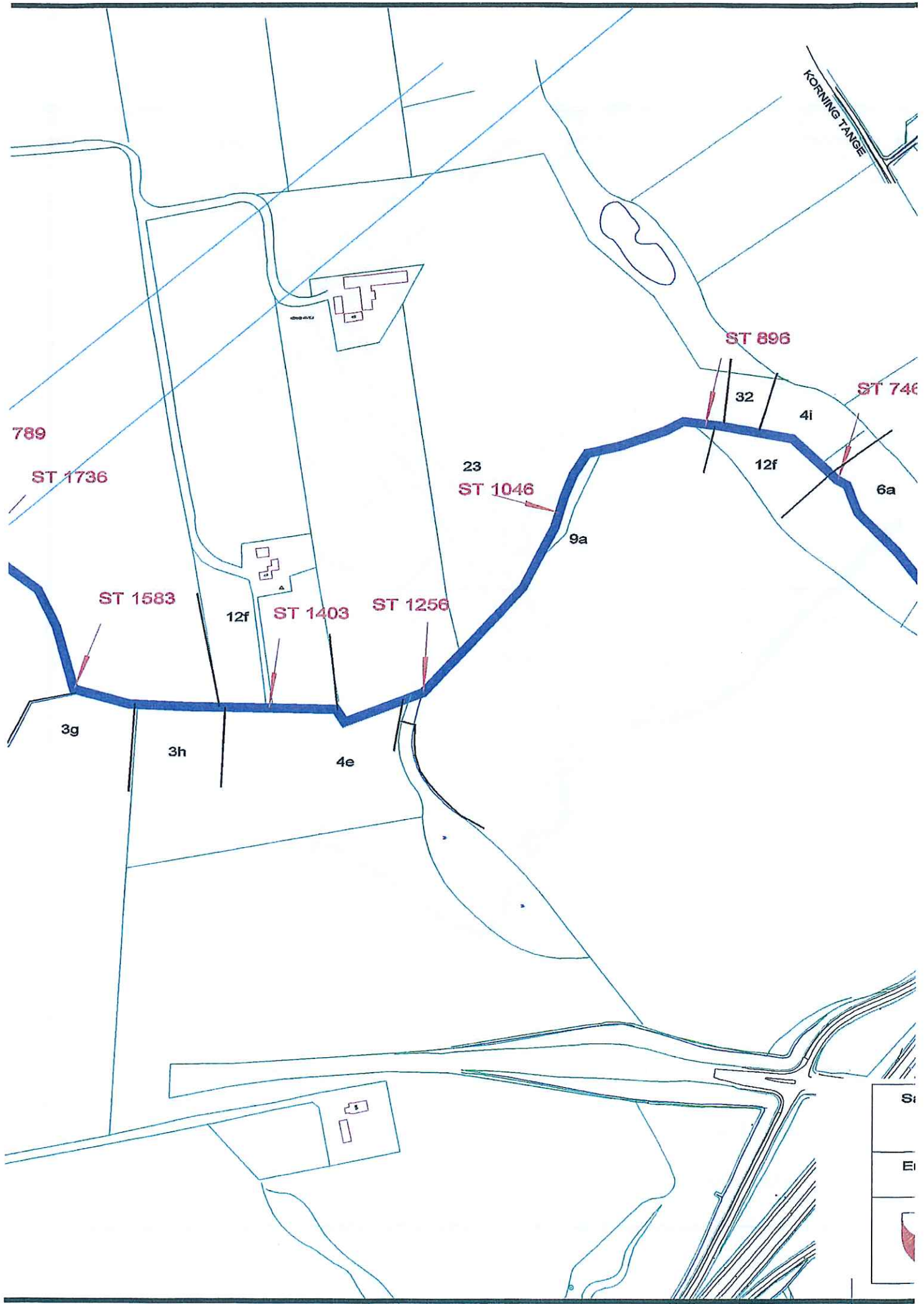
Danmark 1:25.000 (4cm)

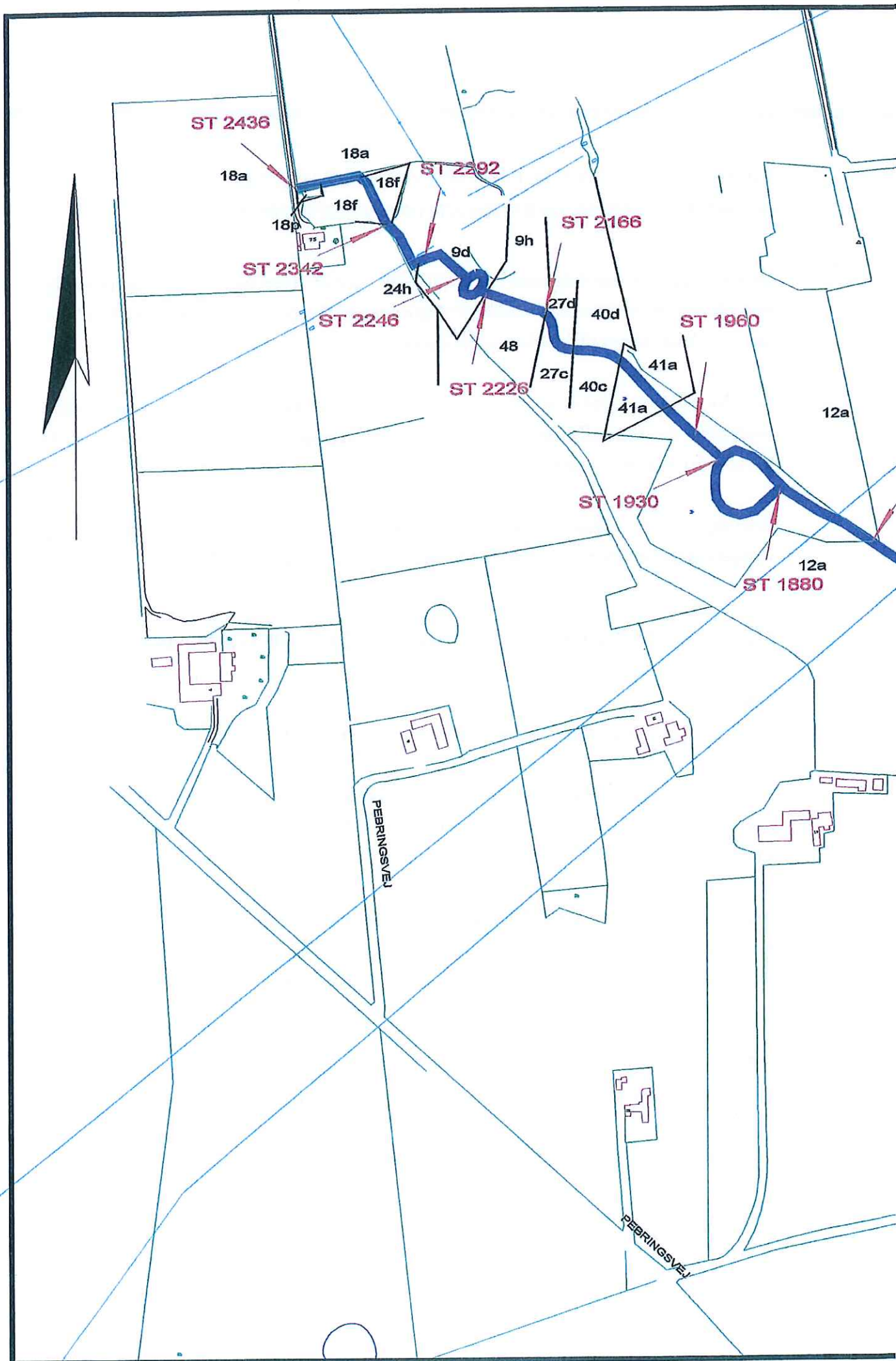


Målforhold 1:25 000



Sag: Vandløbsregulativ	Dato: 260697
Emne: Korning Bæk , kommunevandløb nr. 16	Sign.: OS
 HEDENSTED KOMMUNE CENTRALFORV. TEKNISK AFD. TLF.7974 1111 FAX 79741100	Mål: 1:4000
	Fil nr. D:\Data\Komvand\Korn_bk\Final Bilag 2





BILAG 3: REDEGØRELSE FOR GRUNDLAGET FOR OG KONSEKVENSERNE AF REGULATIVET FOR KORNING BÆK.

Med ændringen af vandløbsloven i 1982 blev der i forhold til tidligere lovgivning væsentligt ændrede bestemmelser om bla. vandløbsvedligeholdelsen, idet denne i større grad end hidtil skal ske under hensyntagen til de miljømæssige interesser.

Det skal således tilstræbes at sikre, at vandløb kan benyttes til afledning af vand, navnlig overfladevand, spildevand og drænvand under hensyntagen til de miljømæssige krav til vandkvaliteten, som fastsættes i anden lovgivning.

Grundlaget for denne afvejning og hermed for regulativets dimensions- og vedligeholdelsesbestemmelser er bla. indeholdt i Vejle Amts regionplan 1993.

BILAG 3.1: GRUNDLAGET FOR REGULATIVET FOR KORNING BÆK.

Regionplan.

Korning Bæk er i Vejle Amts regionplan 1993 målsat som B3 (karpefiskevand).

For at vandløbets målsætning kan opfyldes, må der højst ske mindre påvirkning af det naturlige plante- og dyreliv. I praksis betyder det, at der i vandløbet skal kunne leve en række forskellige arter af smådyr og være en vis tæthed af fiskearter, samt at fiskene skal kunne formere sig.

Det er forudsat, at der skabes faunapassage ved opstemninger, vejunderføringer, rørlægninger mm. Endvidere at eventuelle længere, rørlagte strækninger i vandløbet genåbnes. Forureningsgraden må højst være II, dog kan en forureningsgrad på II-III accepteres, når vandløbet løber gennem helt flade områder.

Vandindvinding.

Korning Bæk løber gennem et område med drikkevandsinteresser.

Tilladelse til indvinding af overfladevand til markvanding kan gives af Vejle Amt hvor:

- indvinding fra de store vandløbs nedre strækninger vil kunne ske uden miljømæssige gener, eller

- indvinding af overfladevand ikke kan erstattes af grundvandsindvinding, og hvor indvindingen samtidig kan ske uden overskridelse af målsætningen for de åbne vandes kvalitet.

Naturbeskyttelse.

Korning Bæk er på strækningen fra ST 0 - ST 2100 registreret efter "Naturbeskyttelsesloven"’s § 3. Det betyder, at der ikke uden Vejle amts tilladelse må foretages ændringer i vandløbets tilstand udover sædvanlige vedligeholdelsesarbejder.

Korning Bæk gennemløber et område, der er udpeget som særligt naturområde.

Landbrug.

Korning Bæk gennemløber jordbrugsområde.

Skovrejsning.

Korning Bæk løber gennem et område ST 0 - 500, hvor skovrejsning ikke er mulig og et område, ST 500 - 2436, hvor skovrejsning er mulig (1993).

Udsætning af fisk.

Der foretages ingen udsætning af fisk i Korning Bæk.

Opfyldelse af målsætningen for Korning Bæk.

Vejle Amt har i 1997 undersøgt miljøtilstanden i Korning Bæk. Undersøgelsen viste, at Korning Bæk, har en forureningsgrad på II-III, henholdsvis III. Vandløbet er på de undersøgte steder meget fladt, men da forureningsgraden et enkelt sted er på III er forureningsgraden for et B3 vandløb ikke overholdt.

Der er ikke foretaget en undersøgelse af karpefisk i vandløbet.

BILAG 3.2: AFVANDINGSMÆSSIGE OG MILJØMÆSSIGE KONSEKVENSER AF REGULATIVET FOR KORNING BÆK.

Afvandingsmæssige konsekvenser for Korning Bæk.

Da den eksisterende skikkelse bevares, vil dette regulativ ikke få afvandingsmæssige konsekvenser.

Miljømæssige konsekvenser for Korning Bæk.

Alle strækningerne vil fremover blive vedligeholdt som beskrevet i afsnit 7.

Med miljøvenlig vedligeholdelse, er der skabt mulighed for en forbedring af de fysiske forhold i vandløbet og dermed for floraens og faunaens livsbetingelser.

Vandløbet bliver ikke længere fastlåst, men kan ved naturlige processer udvikle en større variation.

Ved grødeskæring vil der fremover blive efterladt grødeøer i vandløbet og/eller grødebræmmer langs med vandløbets sider.

Den efterladte grøde udenfor strømrønden er i sig selv gavnlige for faunaens livsmuligheder, og kan desuden opfange en del finkornet sediment og øge den næringstofomsætning, der er knyttet til vandløbsplanterne og de mikroorganismer, der lever på planternes blade og stængler.

Regulativets bestemmelser om en dyrkningsfri bredzone på mindst 2 m og de begrænsede krav til kantslåning vil nedbringe sediment- og næringsstofftilførslen til vandløbet, og planternes skyggegivende effekt vil desuden beskytte mod høje vandtemperaturer i sommermånederne, til gavn for vandløbsfaunaen.

Ved fjernelse af aflejringer vil sten og grus ikke blive fjernet fra bunden, og udhulede brinker vil så vidt muligt blive bevaret.

Som helhed vil de nye vedligeholdelsesbestemmelser medvirke til, at vandløbets fysiske tilstand kan bringes i overensstemmelse med dets målsætning.