



**EN BÆREDYGTIG FREMTID
I JYLLANDS SMUKKESTE LOKALOMRÅDE**
- EN UDVIKLINGSPLAN FOR AALE - HJORTSVANG



Udviklingsplanen for Aale – Hjortsvang er udarbejdet for Hedensted Kommune af NIRAS Konsulenterne i et samarbejde med lokalrådet og borgerne i Aale – Hjortsvang.

INDHOLD

BESKRIVELSE AF VORES LOKALSAMFUND	6	BYFORSKØNNELSE	24
AALE-HJORTSVANG	6	BUSSKURE OG BYINVENTAR	24
UDFORDRINGERNE	7	GAMLE, TOMME HUSE	24
SWOT-ANALYSE	8		
INDSATSOMRÅDER OG PROJEKTER	11	BYUDVIKLING	25
		ERHVERV OG OFFENTLIG SERVICE	25
		LOKAL BUTIK	25
		SKOLE OG INSTITUTIONER	26
		BOSÆTNING OG BOLIGER	26
FÆLLESSKAB	12	SYNLIGGØRELSE AF AALE-HJORTSVANG	28
FÆLLES ARRANGEMENTER	12	LOGO	28
ARBEJDSDAGE	13	TURISTBROCHURE	28
INTEGRATION AF TILFLYTTERE	13	"BYPORT" OG VELKOMSTSKILTE	28
		HJEMMESIDE	29
REKREATIVE OG GRØNNE OMRÅDER	14	OPSAMLING FRA IDÉVÆRKSTEDET	30
OPHOLDS- OG OVERNATNINGSPLADSER	14		
AKTIVITETSPLADSER I AALE	15		
AKTIVITETSPLADSER I HJORTSVANG	16		
TRAFIK OG INFRASTRUKTUR	18	BILAG PRIORITERINGSSKEMA	34
VEJE OG CYKELSTIER	18		
STIER OG AFMÆRKNINGER	21		
OVERSIGTSFORHOLD	22		
FORTOVE OG CYKELSTIER	22		
SKILTNING	22		
KOLLEKTIV TRANSPORT	23		
KABELNET OG INTERNETFORBINDELSE	23		

INDLEDNING

I visionerne for Hedensted Kommune fremgår det, at kommunen skal være en vækstorienteret landkommune, hvor udviklingen tager udgangspunkt i det enkelte lokalsamfunds muligheder. Et af disse lokalsamfund er Aale-Hjortsvang, som gennem kommunens Temaudvalg har fået tilbud om at få udarbejdet en udviklingsplan.

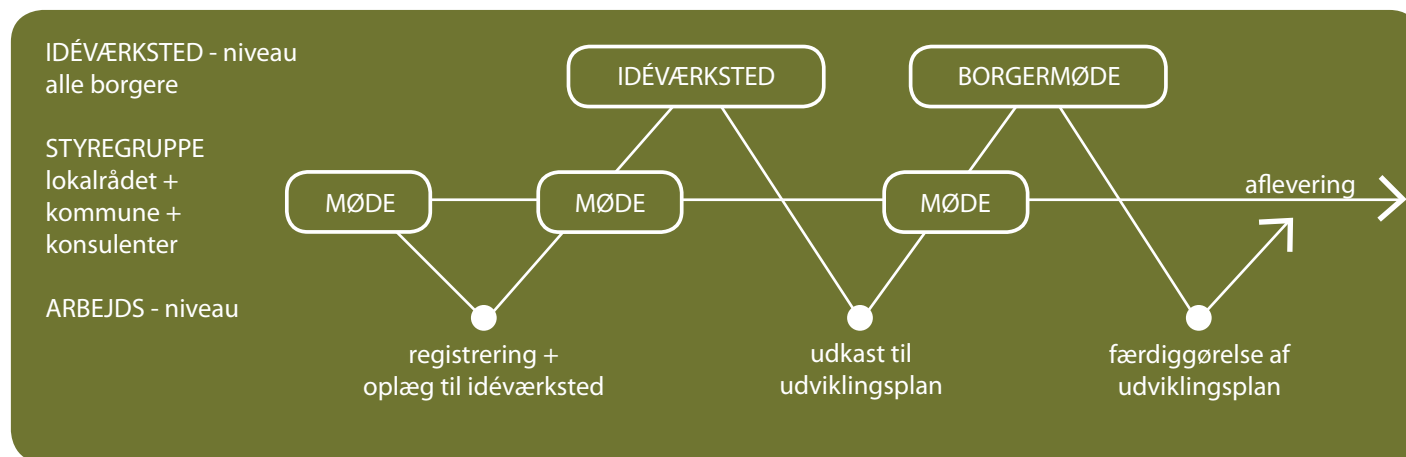
Aale-Hjortsvang består af to levedygtige landsbyer i smukke omgivelser, med flere fælles funktioner og en god trafikal beliggenhed. Der er på denne baggrund gode muligheder for, at den positive udvikling i lokalsamfundet kan fortsætte i de kommende år. Men udviklingen kommer ikke af sig selv. Det er nødvendigt at gøre en aktiv indsats for at imødegå en negativ udvikling med lukkede forretninger og institutioner og fraflytning til følge.

Udviklingsplanen er således et vigtigt led i udpegningen af udviklingstiltag og i en målretning af det fremtidige arbejde. Udviklingsplanen er også en plan, der udpeger projekter, som borgerne i Aale-Hjortsvang mener, er de rigtige for f.eks. at forbedre bymiljøet og sikre udbygningen af nye byområder i Aale-Hjortsvang.

Arbejdet med udviklingsplanen blev indledt med et opstartsmøde mellem Hedensted Kommune, lokalrådet i Aale-Hjortsvang og NIRAS Konsulenterne den 19. november 2008.

Udviklingsplanen er lokalsamfundet Aale-Hjortsvangs plan. De forskellige idéer, som indgår i planen, er således forslag fra lokalråd og borgere i lokalsamfundet. Med andre ord er det "vores" udviklingsplan, som efterfølgende vil blive politisk behandlet af byrådet i Hedensted Kommune.

At det er lokalsamfundets udviklingsplan betyder også, at der kan være en række planlægningsmæssige bindinger og barrierer ved de forskellige forslag, som kan vanskeliggøre en realisering. Dette har vi imidlertid ikke ladet os binde af i den gennemførte idéudviklingsfase.



I januar/februar 2009 fik en række lokale *fotografer* fra Aale-Hjortsvang til opgave at fotografere gode og dårlige steder i deres byer. Sammen med en SWOT-analyse¹, som lokalrådet havde udarbejdet i 2007, blev fotografierne brugt som inspiration og indspark til et idéværksted for byernes borgere, som blev afholdt lørdag den 28. februar 2009 i Minihallen i Aale. Formålet med idéværkstedet var at drøfte værdier og ønsker til områdets udvikling.

Idéværkstedet var en spændende og effektiv dag, hvor omkring 70 engagerede borgere mødte op for at diskutere og udvikle idéer inden for emner, der var fastlagt af lokalrådet, og spørgsmål, der var udarbejdet af NIRAS Konsulenterne.

Resultaterne fra idéværkstedet vil indgå i en ny udviklingsplan for Aale-Hjortsvang, og der vil efterfølgende blive afholdt et borgermøde, hvor alle borgere i Aale-Hjortsvang inviteres til igen at give deres mening til kende. Det vil ske, når lokalrådet og lokalrådets udviklingsgruppe har drøftet indholdet i udviklingsplanen og deltaget i en bearbejning af planen.

Udviklingsplanen har fået navnet *"En bæredygtig fremtid i Jyllands smukkeste lokalområde"* og beskriver, hvordan man sikrer byernes fremtidige overlevelse og gør byerne endnu smukkere.

IDÉVÆRKSTED
I
AALE - HJORTSVANG

28. februar 2009

NIRAS
KONSULENTERNE

DANMARKS SMUKKESTE LOKALOMRÅDE

Inviterer alle til
IDÉVÆRKSTED
lørdag den 28. februar 2009
kl. 12.00 - 16.30
i Minihallen

Kom og vær med til at forme dit lokalråds fremtid!

På Idéværkstedet vil vi tale om det unikke i Aale-Hjortsvang. Vi sætter fokus på det gode ved at bo og leve i området - men også på det, der kan blive bedre. Der må gerne tænkes skævt, for at finde frem til, hvordan området kan blive endnu mere lækkert og attraktivt!

En gruppe personer fra Aale-Hjortsvang er i gang med at tage fotos i lokalområdet. Disse bliver udstillet på Idéværkstedet og vil danne baggrund for en diskussion og debat på dagen.

Program:

12.00 - 12.30	Folk ankommer og 5. klasse serverer frokost
12.30 - 12.40	Velkomst og introduktion ved Per Heller og gennemgang af dagens program
12.40 - 13.30	De udstillede fotos bliver præsenteret
13.30 - 14.00	Diskussion blandt deltagerne i idéværkstedet med udgangspunkt i fotografierne
14.00 - 14.15	Pause, benyt evt. pausen til at se nærmere på udstillingen
14.15 - 14.45	Lokalrådet fremlægger en SWOT-analyse for Aale-Hjortsvang og NIRAS Konsulenterne fortæller om bæredygtighed
	Cafédebat
14.45 - 15.45	Opsamling på cafédebatten og afslutning
15.45 - 16.30	

Vi glæder os til at se dig

Med venlig hilsen
Lokalrådet Aale-Hjortsvang,
Hedensted Kommune og
NIRAS Konsulenterne

¹ En SWOT-analyse er en analyse, der sætter fokus på hhv. et områdets Styrker (S), Svagheder (W), Muligheder (O) og Trusler (T)

BESKRIVELSE AF VORES LOKALSAMFUND

AALE-HJORTSVANG

Aale-Hjortsvang lokalsamfund består af to landsbyer og et omgivende landdistrikt. Lokalsamfundet ligger i Hedensted kommune og har ca. 20 km til Vejle og ca. 18 km. til Horsens. Man ankommer ad motorvej E45 fra nord og syd og ad A13 fra nordvest. Aale og Linnerup sogne havde i 2006 1.181 indbyggere. Af disse boede ca. 500 i Aale og 180 i Hjortsvang, mens de resterende ca. 500 var bosat i landområdet.

Aale

I Aale ligger Aale-Hjortsvang Skole med i alt 95 elever fordelt på 0. til 6. klassetrin. I sammenhæng med skolen er der også SFO og børnehave. Aale Kirke er bygget i 1200 i romansk, gotisk og klassicistisk stil med kalkmalerier i

kor og skib. På Aale Bygade ligger eneste dagligvarebutik, som værdsættes af mange beboere i byerne. Minihallen i Aale danner ramme om mange fællesarrangementer, og både forsamlingshuset i Aale og i Hjortsvang bruges flittigt af beboerne i byerne.

Aale by grænser næsten ned til Gudenåen, hvor der er placeret en teltplads. Pladsen benyttes overvejende af de folk, som sejler i kano på Gudenåen. Desuden ligger Aale-Hjortsvang på Margueritroute 32.

Hjortsvang

I Hjortsvang findes et meget fint frilandsmuseum, Hjortsvang Museum. Museet drives (som flere andre museer i Hedensted Kommune) af frivillige kræfter. Landsbyen rummer tillige et forsamlingshus, der benyttes flittigt til for eksempel badminton, private fester, møder og lignende. Hver måned har der i de sidste 21 år været fællesspisning i forsamlingshuset. Øst for Hjortsvang ligger sportspladsen, som rummer en god ressource til byens udendørs aktiviteter.

Nord for Hjortsvang ligger Linnerup Kirke, der er lokalområdets kirke.



Lokalsamfundet Aale-Hjortsvang

Begge byer er placeret særdeles naturskønt, og i lokalområdet er der flere naturoplevelser, som absolut er et besøg værd.

Hjortsvang Kær og Aale Kær er en integreret del af de store mose- og kærarealer ved Gudenåen.

Tørvegravning under 1. og 2. verdenskrig har skabt rige muligheder for plante-, fiske- og fugleliv i det mere end 1.000 hektar store område.

I området vil der i 2009 blive etableret et sammenhængende stisystem som forbinder alle områderne omkring kæret - Tørring, Hjortsvang, Aale, Boring, Uldum, Ølholm - med stier. Bjers mose, som er en højmose, og Rask Skov er også naturområder, som har betydning for lokalområdet.

Gudenåen og Skjernåens kilder udspringer få hundrede meter fra hinanden i den samme dalsænkning ved vandskellet på den jyske højderyg. Hærvejen har gennem flere tusinde år haft sit forløb nær udspringene. Tæt ved kilderne ligger den smukke smeltevandssø Rørbæk Sø og Tinet Krat, der er landets største egekrat.

Af de naturskønne områder kan også nævnes Rask Skov, og rundt om Bjergsmose er der et naturskønt stiforløb.

Linnerup kirke ligger i Linnerup sogn, nord for Hjortsvang, Kirken var muligvis viet til Sankt Peter i middelalderen. Kirken blev opført i romansk tid, men blev næsten nybygget i forbindelse med en restaurering i 1866.

Aale-Hjortsvang har et meget stærkt beboernetværk. Det er en vigtig ressource, som kan bære udviklingen i et fremadrettet perspektiv. Der er mange frivillige kræfter og aktive ildsjæle i bysamfundet og et stort sammenhold.

UDFORDRINGERNE

Både Aale og Hjortsvang er små bysamfund, der stadig har den karakteristiske landsbykarakter. Begge byer skæmmes dog i udtalt grad af forladte og misligholdte bygninger, skure og fortove. Forsamlingshusene er velbesøgte, men også meget nedslidte. De har behov for en renovering, som kan sikre dem den fornødne standard, der er nødvendig for udlejning til 'fremmede', og som er livsnødvendig for forsamlingshusenes økonomi.

Herudover er der stort behov for cykelstier og sikre skoleveje, regelmæssige busforbindelser og hastighedsdæmpning af trafikken, der kører gennem de to byer.

Fællesskabet er fundamentalt vigtigt for vores lokalsamfund, men samtidig er det en udfordring at få flere og nye kræfter til at trække læsset, så der ikke altid trækkes på de samme nøglepersoner og ildsjæle. Det er især en stor udfordring at få nye tilflyttere til at deltage i fællesskabet.

Den geografiske placering som yderområde i kommunen, uden adgang til kyststrækninger og med en begyndende centralisering inden for blandt andet børne- og ungeområdet, er – sammen med høje benzin- og dieselpriiser samt konkurrence fra lignende lokalområder – nogle af de udfordringer, som gør denne udviklingsplan meget aktuell set i et fremadrettet perspektiv.



Brædstrupvej - bilerne kører stærkt. Vi mangler en cykelsti, så vi kan få en tryk skolevej - ikke et rart sted at gå

Saras motiv fra idéværkstedet den 28.02 2009

BESKRIVELSE AF VORES LOKALSAMFUND

SWOT-ANALYSE

Lokalrådet har som et led i ansøgningen til udvælgelse af lokalsamfund i Hedensted kommune i 2007 udarbejdet en SWOT-analyse for Aale og Hjortsvang.

Analysen, der gengives i det følgende, giver, et godt "statusbillede" af vores lokalsamfund i 2007 og fortæller, hvad vi skal lægge vægt på og arbejde med for at skabe en positiv udvikling i Aale-Hjortsvang fremover.

STYRKER

Placeringen ved Gudenåen – Højmosen (Bjergsmose) – Aale-Hjortsvang Kær samt tæt på Tinnets Krat – Rask Skov

- Skole i Aale
- Børnepasning – børnehave/SFO i Aale
- Dagligvarebutik i Aale
- Minihallen i Aale og Hjortsvang Museum
- Iværksættere (ildsjæle) mht. erhverv og foreninger
- Fritidstilbud (idræt mv.)
- Stærkt borgernetværk
- Området er ikke præget af gylle/lugtgener
- Åbent land, natur
- Minimale trafikforstyrrelser

SVAGHEDER

- For lidt engagement fra en del af tilflytterne
- En lidt for traditionsbunden indstilling hos en del borgere
- Et for stort træk på de samme nøglepersoner/ildsjæle

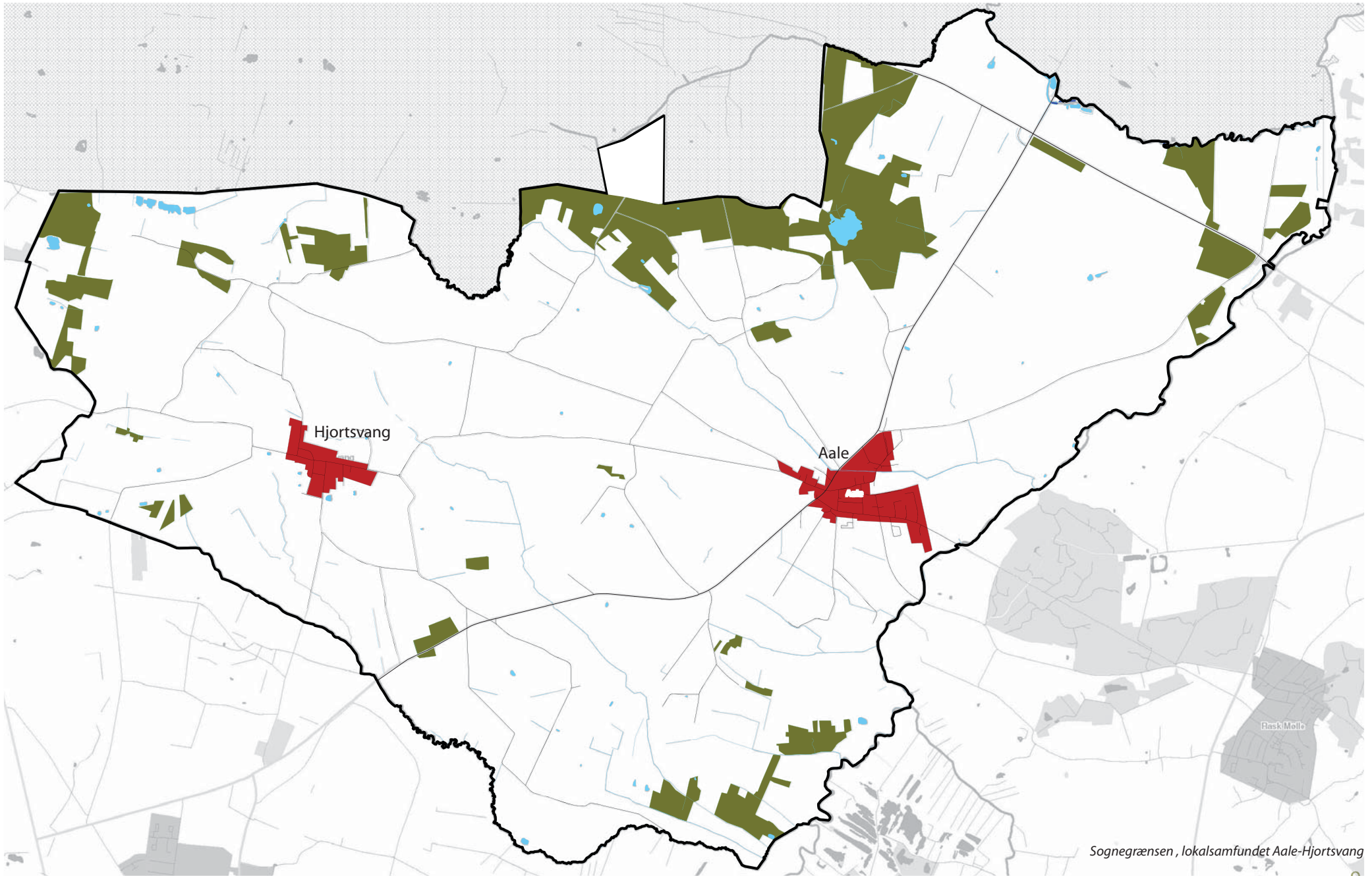
- Busforbindelser
- Manglende dagplejemuligheder i Hjortsvang
- Nedslidte forsamlingshuse, om end de begge har en høj belægningsprocent
- Manglende cykelstier, generelt og i forbindelse med skoleveje
- Geografisk placering som yderområde i kommunen
- Området har ingen adgang til kyststrækninger
- Mangel på byggegrunde
- Vejnettet ikke gearet til erhvervstrafik; ingen umiddelbare motorveje (problem i forbindelse med nyetablering af erhverv)

MULIGHEDER

- Gode it-forbindelser (for en del af området, mere eller mindre umulige for andre dele af området)
- Oprettelse af græsningslaug
- Udbud af storparceller i Aale
- Tilbud til børn og unge (ny legeplads for børn, værested for unge under planlægning i Aale)
- Udbygning af alternative beboelser for unge såvel som ældre i Aale og Hjortsvang
- Musik-/koncertmuligheder i Minihallen
- Kanosejlads i forbindelse med genopretningen af Uldum Kær
- Udnyttelse af muligheder for lystfiskeri
- Udnyttelse af nedlagte landbrugsbygninger til erhvervsformål

TRUSLER

- Ingen nye storparceller
- Skolelukning
- Butikslukning
- Forringet busforbindelse, især et problem for Hjortsvang
- Dyrere byggegrunde
- Fysiske begrænsninger for erhvervs muligheder (ingen erhvervsarealer, vejnettet lægger begrænsninger for trafik)
- Stigende benzin-/dieselpriser
- Politiske beslutninger vedr. centralisering
- Konkurrence med lokalområder med tilsvarende forhold



BESKRIVELSE AF VORES LOKALSAMFUND

Udviklingsplanen tager afsæt i lokalrådets SWOT-analyse samt i resultaterne fra idéværkstedet og fra det afsluttende borgermøde. Den beskriver seks overordnede indsatsområder og en række forslag til projekter under hvert indsatsområde. Både indsatsområder og projekter beskrives på de følgende sider.



Dagli Brugsen, som vi håber bliver ved med at være der. Dejligt med indkøbsmuligheder i lokalområdet.



Bækken ved Aale - Hjortsvang skole - en dejlig legeplads for børn og et stort sted for voksne



Dårlige oversigtsforhold når man kommer fra Hjortsvang og skal ud på Brædstrupvej



Hjortsvang forsamlingshus. Et rigtig godt samlingssted for alle - uundværligt.



Der er utrolig flot natur omkring Hjortsvang. Her er det "Firhøj" der kommer i fokus.



Her er vores skolevej. Bilerne kører meget hurtigt, så vi ønsker os en cykelsti

Motiver og kommentarer fra Sara, Mona, Lillian og Flemming, Mia samt Inge og børn

INDSATSOMRÅDER OG PROJEKTER

Resultatet af idéværkstedet den 28. februar peger på tre overordnede fokusområder for udviklingsplanen.

1. **Sociale tiltag**, som primært indeholder planlægning og realisering af diverse arrangementer
2. **Fysiske tiltag**, som består i renovering af gamle huse, etablering af legepladser og væresteder for børn og voksne, udbedring og anlæg af veje og fortove, diverse fartdæmpere, fælles skiltning og anlæg af stier
3. **Markedsføringsmæssige tiltag**, som bredbånd i hele området, bedre udnyttelse af hjemmesiden og foldere mv. til promovning af lokalsamfundet

De seks indsatsområder

Man har valgt at fokusere på seks indsatsområder i forbindelse med den kommende udvikling i Aale-Hjortsvang. Det er områder, som man mener, har særlig behov for opmærksomhed i de kommende år med henblik at skabe et godt lokalsamfund.

Indsatsområderne er:

4. Fællesskab
5. Rekreative og grønne områder
6. Trafik og infrastruktur
7. Byforskønnelse
8. Byudvikling
9. Synlighed



Figuren viser de seks indsatsområder og nogle af de forskellige projekter, der skal være med til at udvikle områderne.

FÆLLESSKAB

I Aale-Hjortsvang er der et stærkt fællesskab og et stærkt beboernetværk. Der er allerede i dag mange fællesarrangementer, og forsamlingshusene i de to byer bliver brugt flittigt. Samtidig er der en stor fællesskabsfølelse mellem de 2 byer i lokalsamfundet, hvilket kommer til udtryk i en række fælles initiativer.

Udfordringen er imidlertid, at der trækkes meget (indimellem *for* meget) på de samme nøglepersoner og ildsjæle, og at det er svært at engagere nye beboere i fællesskabet. Ligeledes kan det være svært at få de "gamle" borgere til at tænke nyt og anderledes.

I det følgende er der beskrevet en række forslag til forskellige initiativer til fællesarrangementer – traditioner og fællesopgaver, som kan styrke tilknytningen til området, forstærke fællesskabsånden og give bedre muligheder for at invitere og integrere tilflyttere i fællesskabet.

For at styrke fællesskabet må målet være at der laves arrangementer som tiltrækker borgerne fra begge lokalsamfund.

FÆLLES ARRANGEMENTER

I dag bliver forsamlingshusene i begge byer brugt af mange beboere, men omfanget af aktiviteter kan godt udbygges med flere fællesarrangementer som f.eks. genoptagelse af julefest i Hjortsvang, kortaftener, en årlig fest for tilflyttere etc. Det gode eksempel med fællesspisning i Hjortsvang kunne udmærket arrangeres i Aale og på tværs af byerne.

Ligeledes vil aktiviteterne i Minihallen i Aale kunne udvides med f.eks. koncerter, kulturarrangementer, sportsstævner, teater og foredrag.

Kirkerne kan også bruges mere aktivt til fællesaktiviteter som f.eks. børnearrangementer og korsang. Det grønne areal syd for kirken i Aale kunne benyttes til udendørs events. Det kan både være små og store arrangementer som f.eks. høvdingebold, dyrskue, mini olympiske lege med krocket, kongespil, stangtennis etc.

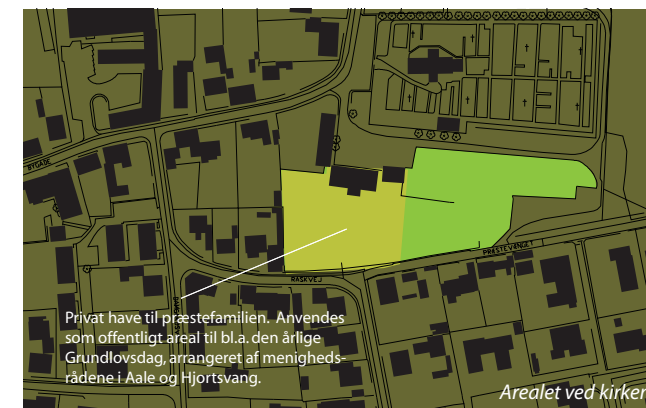
Disse arrangementer vil kunne lade sig gøre med en godkendelse fra stiftet, menighedsrådet og kommunen.



Aale forsamlingshus



Hjortsvang forsamlingshus



Privat have til præstefamilien. Anvendes som offentligt areal til bl.a. den årlige Grundlovsdag, arrangeret af menighedsrådene i Aale og Hjortsvang.

Arealet ved kirken

ARBEJDSDAGE

Der bør overvejes en organiseret fælles arbejdsdag om større opgaver, der skal løses ved fælles hjælp.

Det kan for eksempel være at indføre en årlig *rengøringsdag*, hvor alle arbejder på at gøre byerne rene, rense skilte og buskure for alger, lave småreparationer på byinventaret, fjerne affald etc.

Der er i denne forbindelse også muligt at engagere f.eks. spejderne til at løse bestemte opgaver.

INTEGRATION AF TILFLYTTERE

En god fællesskabsånd er et meget vigtigt aktiv for et mindre landsbysamfund. Ønsket om at tiltrække nye beboere til området og samtidig bevare og styrke byernes fællesskab, stiller krav til modtagelsen af de nye borgere, som det er vigtigt at forholde sig til. Borgerforeningen i Aale og Hjortsvang Samvirke kunne evt. byde de nye velkomne med en folder med oplysninger om de forskellige foreninger, arrangementer og tilbud, deres nye lokalsamfund har at byde på.

De nye tilflyttere skal have de bedste muligheder for at blive en del af fællesskabet. Det kan man f.eks.gøre ved at lave en velkomstfolder, der fortæller noget om, hvem beboerne i Aale-Hjortsvang er, og hvor man finder dem, og som samtidig giver et overblik over de forskellige tilbud, arrangementer og traditioner, der er i Aale-Hjortsvang.



Arealet ved kirken



Aktive petanquespillere

REKREATIVE OG GRØNNE OMRÅDER

Det stærke fællesskab i Aale-Hjortsvang betyder, at der er et stort behov for mødesteder i de to bysamfund, og samtidig er det et stort ønske at forbedre byernes pladser og opholdssteder.

Aale-Hjortsvang ligger i et meget smukt naturområde med Gudenåen som et af de meget markante træk i landskabet. Kvaliteterne herved skal udnyttes til glæde for såvel de mennesker, der bor i området, som alle de, der kommer på besøg i den ene eller den anden sammenhæng. Her skal man i særdeleshed markedsføre Aale-Hjortsvang på den smukke natur og på den gode adgang til naturen.

OPHOLDS- OG OVERNATNINGSPLADSER

Aale Teltplads

Aale Teltplads ligger sydøst for byen ca. 900 m fra Dagligvarebutikken. Teltpladsen er velbesøgt i kanosæsonen og bruges af byens unge – også uden for sæsonen.

Pladsen fremstår noget nedslidt, og den del, der ligger længst nede mod Gudenåen, er ofte så fugtig, at den er uegnet til ophold.

Her foreslås, at teltpladsen udvides f.eks. mod rensningslægget. Med denne udvidelse bliver fugtproblemerne ikke begrænsende for pladsens kapacitet, og samtidig bliver der plads til, at også cyklister kan benytte sig af teltpladsen.

En måde, hvorpå teltpladsen kan gøres mere attraktiv, kan være at etablere 'shelters' til overnatning og ophold samt mulighed for at grille på pladsen. Det skal bemærkes, at der allerede er flere frivillige, som har meldt sig til at bygge shelters. Det skal dog nævnes, at det vil kræve en mere omhyggelig vedligeholdelse og rengøring, hvis teltpladsens faciliteter udvides.

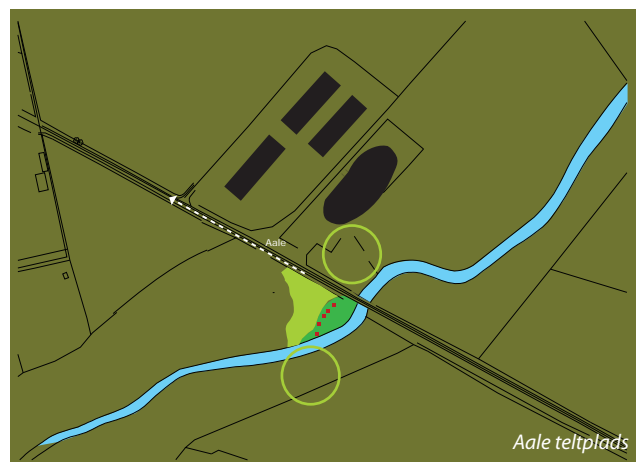
Der kan også etableres gratis "cykeludlejning", så pladsens kanogæster får mulighed for nemt at komme op i byen og støtte vores lokalbutik med indkøb.

En anden måde til at gøre Aale Teltplads til et attraktivt sted at stoppe op for natten, kunne være ved at indføre såkaldt satellithandel fra dagligvarebutikken til teltpladsen, så de overnattende gæster får mulighed for at proviantere – også selvom de ankommer sent. Alternativt kan butikens åbningstider udvides i sommerperioden. Som det er i dag, lukker butikken kl 18.00, hvor kanofolket som oftest begynder at gå i land for at slå lejr.

Der findes en velfungerende privatejet campingplads ved kanolandspladsen ved Åstedbro, i den allernordligste ende af Aale sogn. Landingspladsen er – ligesom landingspladsen i Aale – en integreret del kanosejads-forløbet på Gudenåen. Umiddelbart ved siden af campingpladsen findes Åstedbro Kro, der lejlighedsvist har åbent for servering (ingen nuværende overnatningsmuligheder).



Aale teltplads



Aale teltplads



Eksempel på et shelter ved Koutrupgaard

AKTIVITETSPLADSER I AALE

Nyt mødested

Der er et ønske om en fælles plads, hvor alle indbyggere i Aale-Hjortsvang kan mødes, gamle som unge.

Det skal være et sted, hvor de unge mødes med deres kammerater om eftermiddagen, og hvor de mindre børn kan lege, samtidig med at deres forældre kan mødes med andre voksne, mens storebror eller lillesøster står på skateboard eller rulleskøjter.

Det store grønne område ved Aale Kirke (som er nævnt under afsnittet 'Fællesskab') eller marken ved skolen vil være meget velegnet til formålet. Her vil man kunne etablere et fælles grønt område med træer, bænke, petanquebaner, tarzanbane og andre aktiviteter.

Andre muligheder kan være at bruge en af de grunde, der henligger med forladte og faldefærdige bygninger, centralt i byen eller måske området ved dagligvarebutikken, hvis denne på et tidspunkt flyttes til et andet sted i byen. Med sådan en beliggenhed vil det være oplagt med en plads, der har en mere bymæssig karakter og bl.a. kan anvendes til f.eks. skaterbane, wayboard, rulleskøjter og lignende.



Forslag til placering af aktivitetspladser i Aale

REKREATIVE OG GRØNNE OMRÅDER

AKTIVITETSPLADSER I HJORTSVANG

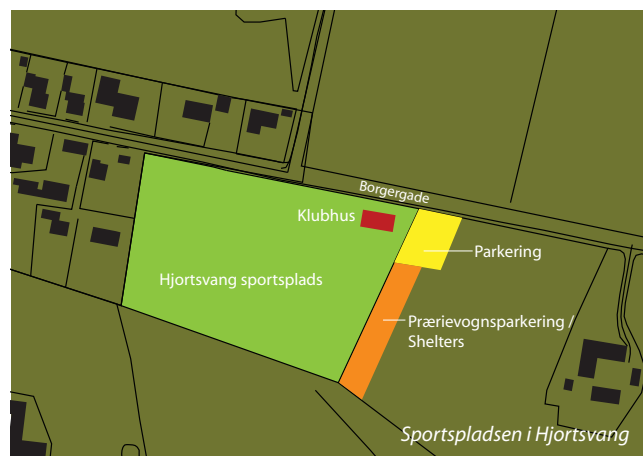
Sportspladsen

Det er et stort ønske, at sportspladsen i Hjortsvang bruges mere aktivt og indgår som en større del af livet i landsbyen.

En mulighed kan være at opføre en multibane, hvor det er muligt at dyrke forskellige former for sport samtidig med, at der er plads til ophold eller anden aktivitet omkring banen.

Som noget nyt foreslås det at indrette overnatningsmuligheder for "prærievognene" med hestefold og shelters til folk på cykeltur eller vandreture. Med disse og flere andre aktiviteter kan sportspladsen blive et spændende samlingssted for beboerne i Hjortsvang.

Området, som er markeret med orange farve på nedenstående kort tilhører Sportsforeningen og var tidligere i brug til bueskydning.



Renovering af legepladsen

Legepladsen, der ligger i den østlige ende af sportspladsen, er meget forfalden og opfylder ikke de behov (og den sikkerhed), der er for en god legeplads til byens børn. Det er derfor et ønske, at legepladsen renoveres og fornyes med f.eks. nye legeredskaber og aktivitetsmuligheder.

En ny legeplads kan se ud på mange måder og stadig være lige spændende og funktionel. Den behøver således ikke at være stor for at indeholde mange udfordringer. Samtidig behøver en legeplads heller ikke at være ny og udstyret med dyrt indkøbte legeredskaber for at være spændende.

Naturlegepladsen kan f.eks. bygges af interesserede og velvillige borgere fra lokalområdet, og der kan udmærket anvendes materialer fra omegnen. Elementer af legepladsen kan opføres for penge fra sponsorer, som til gengæld kan få mulighed for at reklamere på legeredskaberne.

Det skal kort nævnes, at alle aktiviteter og andre tiltag, der har betydning for private eller offentlige grunde, skal have godkendelse af disse. Hvis man eksempelvis vil afholde et dyrskue på det grønne areal syd for Aale Kirke, skal stiftet og menighedsrådet godkende ideen.



Legeplads i Hjortsvang



Sportspladsen i Hjortsvang



Grønt areal til prærievogne og evt. shelters



Eksempel på en naturlegeplads



Kroket kan spilles med stor lidenskab – året rundt

TRAFIK OG INFRASTRUKTUR

Der er et generelt behov for udbedring af vejnettet i Aale-Hjortsvang. Der bliver kørt for stærkt på flere strækninger, og mange steder er fortovene ødelagte. Desuden er der dårlige oversigtsforhold, og især skolevejene mangler cykelstier og andre trafiksikkerhedsskabende foranstaltninger.

VEJE OG CYKELSTIER

Brødstrupvej og Hjortsvangvej

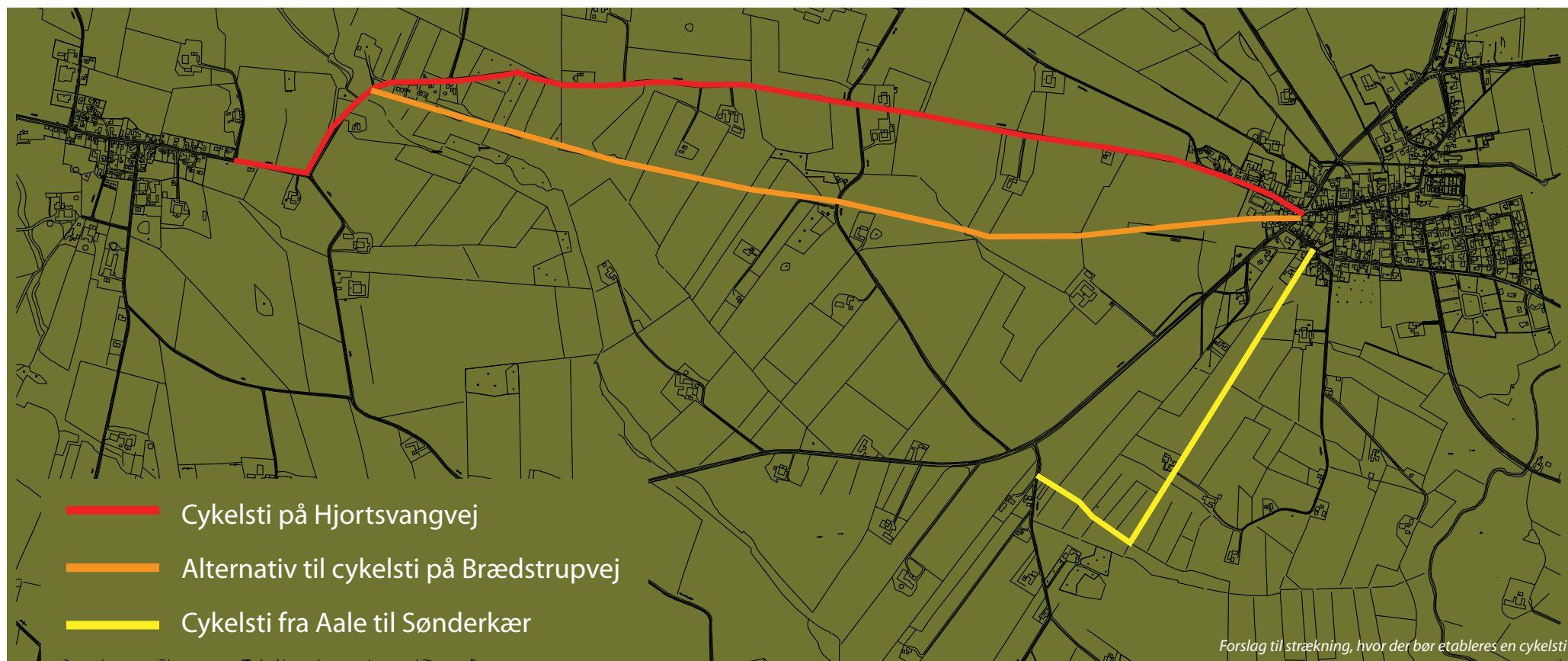
Brødstrupvej og Hjortsvangvej er skolevej for alle børnene i Hjortsvang. Begge veje er farlige skoleveje, idet de er uden cykelstier og med biler, der kører alt for stærkt.

Hvis skolevejene skal sikres, så børnene trygt kan færdes på dem, er det helt nødvendigt, at der etableres cykelstier, gerne suppleret med fartdæmpende foranstaltninger på Brødstrupvej.

Efter 6. klasse skal skolebørnene i både Hjortsvang og Aale fortsætte skolegangen på overbygningsskolen i Rask Mølle. Raskvej, der er den eneste vej fra lokalområdet til Rask Mølle, er ganske befærdet i på myldretids tidspunkterne, og det er en vej, der indbyder til alt for høj hastighed.

En mulighed vil være at etablere en sikker skolevej gennem skoven, følgende den eksisterende sti/arbejdsvej, der i sig selv følger det gamle, nedlagte jernbanespor.

Stien er på nuværende tidspunkt ikke farbar for cykling året igennem – og stien kan etableres med en afslutning



i forbindelse med sportspladsen i Rask Mølle for at undgå den kørende trafik ved grænsen til Rask Mølle.

Det kræver dog, at den pågældende lodsejer giver tilladelse til at bruge skovvejene (primært et spørgsmål om vejvedligeholdelse, eftersom de eksisterende skovveje skal kunne bruges af skovmaskiner).

Det vurderes, at en etablering af stien vil kræve en aktiv medvirken fra kommunens side, ikke alene på det fysiske område, men også i selve planlægningsfasen.

Hovedparten af stiforløbet ligger geografisk udenfor for Lokalrådets område, men er af fælles interesse for såvel Aale-Hjortsvang som Rask Mølle.

På Brædstrupvej køres der alt for stærkt og man ønsker, at der nord for Bjerregårdsvej og til Tørring byskilt skiltes med, at man kører ind i byzone, således at farten reduceres til 50 km i timen.

Der er også problemer med farten gennem Hjortsvang ad Borgergade. Her bør der også overvejes hastighedsdæmpende foranstaltninger, som passer til landsbyens karakter.

Det foreslås, at Hedensted Kommune udarbejder en detaljeret handlingsplan for en trafikikkerhedsplan for Aale-Hjortsvang, hvor der især lægges vægt på skolevejenes sikkerhed.



TRAFIK OG INFRASTRUKTUR



STIER OG AFMÆRKNINGER

Byernes beliggenhed ved Gudenåens og Skjern Ås ud-spring, identiteten som *Danmarks smukkeste lokalområde* og placeringen ved Margueritrutten taget i betragtning vil det være nærliggende at afmærke en række særligt smukke vandreture i landskabet. Det kan være stier til glæde for såvel de lokale indbyggere som de turister, der kommer til området netop på grund af den smukke natur.

Ruteafmærkningerne skal være i overensstemmelse med de landsdækkende og de kommunale afmærkninger. Afmærkningerne bør suppleres med oversigtskort, centralt placeret i byerne og med brochurer, der også henviser til områdets seværdigheder, aktiviteter og handelsmuligheder. Initiativerne kan også være en del af projekterne under indsatsområdet "Synliggørelse af Aale-Hjortsvang".



Eksempel på skilt



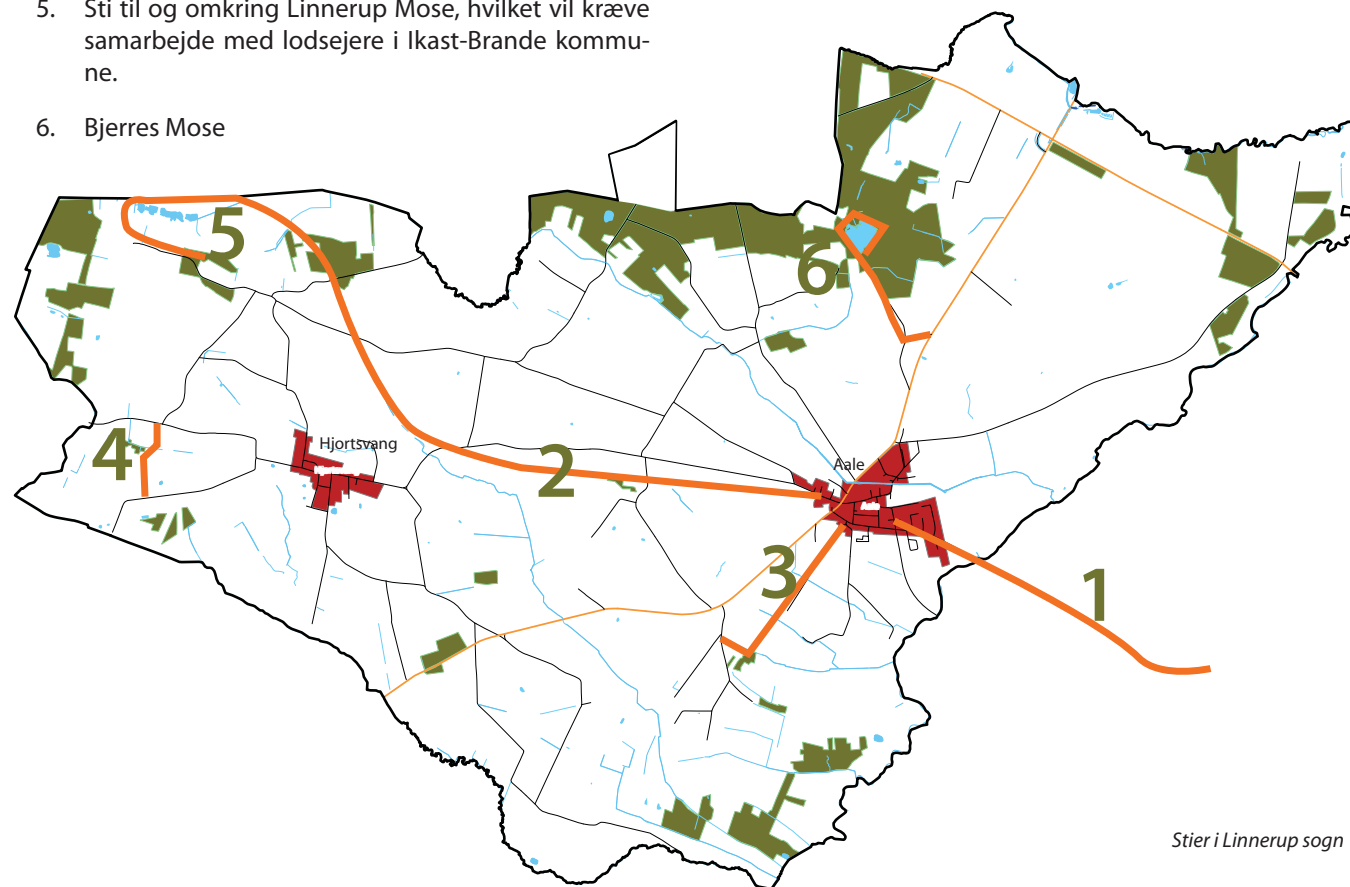
Eksempel på afmærkning

Stier, som det umiddelbart kunne være oplagt at inddrage i et sådant system, kan være:

1. Rask Skov og skolestien
2. Den gamle jernbane som cykel-/gangsti i stedet for Møllevej (jernbanen fra Linnerup og ind i nabokommunen eksisterer allerede delvist som sti)
3. Gangsti ved Aale markvej – Sønderkærvej/ Sydtoften
4. Sti fra Christiansminde til Firhøjvej
5. Sti til og omkring Linnerup Mose, hvilket vil kræve samarbejde med lodsejere i Ikast-Brande kommune.
6. Bjerres Mose

En del af konceptet kan være at operere med tre forskellige slags stier: gangstier, ridestier og cykelstier.

En udvalgt "stigruppe" kan prioritere rækkefølgen af stier, så man hurtigt kan komme i gang med at anlægge og afmærke dem. Der kan etableres en eller to stigrupper (med de nødvendige maskiner, der allerede er tilgængelige i området, og en række "fodfolk") til etablering af stierne, med kommunal hjælp i form af grusmateriale.



Stier i Linnerup sogn

TRAFIK OG INFRASTRUKTUR

OVERSIGTSFORHOLD

Rundkørsel ved Brædstrupvej / Aale Bygade

Der er meget dårlige oversigtsforhold, når man kommer fra Hjortsvangvej og skal videre ad Brædstrupvej eller Aale Bygade. Det foreslås derfor, at der etableres en rundkørsel. Det vil formentlig kræve et indgreb i de omkringliggende grunde. Tanken er dog, at der er tale om en mindre "by-rundkørsel", som kan både dæmpe hastigheden på Brædstrupvej og fordele trafikken.

Rundkørsler kan udformes således, at de virker hastighedsdæmpende evt. ved, at der opstilles skulpturer, udføres beplantning eller andet, som signalerer, at trafik hastigheden bør dæmpes. Det gør trafikanterne opmærksomme på, at her ankommer de til en by, hvor de skal sætte farten ned.

Vejkrydset er også skolevej for Hjortsvang-børnene, der skal til enten skolen i Aale, til skolen i Rask Mølle – eller til sportspladsen/Minihallen.

Såfremt en rundkørsel – af en eller anden art – ikke kan etableres (man må jo tænke på, at Brædstrupvej skal tage megen tung erhvervstrafik), så må kommunen som et led i en trafikplan udarbejde andre praktiske løsningsforslag, der kan forbedre krydsets oversigtsforhold, og dermed trafiksikre vejkrydset."

Krydset ved Damgårdsvej

Krydset ved Damgårdsvej er også svært at orientere sig i. Problemet vil formentlig kunne løses midlertidigt ved blot at opsætte et trafikspejl.

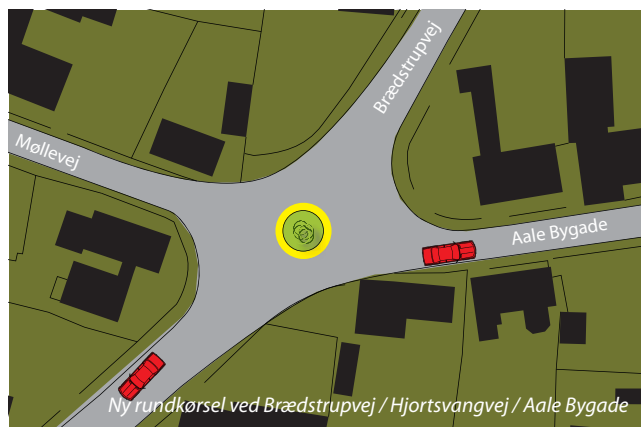
FORTOVE OG CYKELSTIER

Fortove, og cykelstier er generelt meget dårligt vedligeholdte i de to byer. Der er huller i belægningerne, fliser og kantsten ligger ujævnt, og ud over, at det ser gammelt og nedslidt ud, er det også et stort problem for tilgængeligheden rundt i byerne. Mange steder er det direkte farligt at færdes, hvis man f.eks. er gangbesværet.

Kloaksystemet er undermineret, man ønsker at der udarbejdes en handlingsplan for det.

SKILTNING

Skiltningen i både Aale og Hjortsvang skal forbedres. Det handler dels om at rengøre og vedligeholde den eksisterende skiltning (se projektet under indsatsområdet Fællesskab),



dels om, at skiltningen skal suppleres med henvisninger til de forskellige, ride-, cykel- og vandrestier og til de lokale seværdigheder som for eksempel Hjortsvang Museum, til "Firhøje", mindestenen, Rask Mølle, teltpladsen, kirken etc.

KOLLEKTIV TRANSPORT

Der er et ønske om, at de kollektive trafikmuligheder bibeholdes. Områdets beboere baserer sig i høj grad på privatbilismen, mens skolebørnene, de unge og et mindre antal ældre (især) er afhængige af den kollektive transport. Forbindelser til Tørring, Rask Mølle og Brædstrup er nødvendige af hensyn til skolegang, fritids- og undervisningstilbud, indkøb og "public service" i videre forstand.

Skolebusforbindelse (morgen – tidlig eftermiddag) bør selvfølgelig opretholdes samt gøres tilgængelige for alle

typer passagerer. Tilkaldebusser eller tilkaldetaxier, der, af konkurrencemæssige årsager, følger de etablerede ruter kan udgøre et brugbart alternativ til gængs buskørsel udenfor skoletidspunkterne. Det bør overvejes, om de eksisterende handicapbusser kan benyttes i en vis udstrækning.

Gratis offentlig transport indenfor kommunens grænse bør tilstræbes.

KABELNET OG INTERNETFORBINDELSE

Det er et udbredt ønske, at hjemmesiden kommer til at spille en central rolle i lokalsamfundets kommunikation. I den forbindelse er det vigtigt at kabelnettet trækkes helt frem til den yderste del af Hjortsvang.



Skilt ved Hjortsvang museum



Niels's motiv fra idéværkstedet den 28.02.2009

Dårlige busforbindelser - især i weekenderne



Kabelnet

BYFORSKØNNELSE

Landsbyerne Aale og Hjortsvang er kendetegnet ved deres, på mange måder, fine landsbykarakter. Desværre er byerne også i stor udstrækning præget af manglende vedligeholdelse, tomme, nedrivningsklare bygninger og generelt forfald.

Projekterne herunder beskriver forslag fra vedligeholdelse af busskure og byinventar til renovering og genanvendelse af tomme bygninger.

BUSSKURE OG BYINVENTAR

En del busskure, affaldscontainere og lignende trænger til udskiftning eller vedligeholdelse. Flere af disse er i dag meget skæmmende for det samlede billede af byerne. Samtidig opfylder de ikke længere deres formål på grund deres tilstand, hvilket betyder, at folk f.eks. ikke har lyst til at sætte sig på en bænk, fordi den er grøn og slimet af algevækster.

Det handler om at forskønne og reparere det, der trænger til at blive repareret og vedligeholdt. Flere steder kan forskønnes ved en begrænset indsats, f.eks. ved at lave beplantning omkring flaskecontainere, elske og lignende, så de fremstår som grønne øer i byerne.



Eksempel på busskur hvor der er behov for vedligeholdelse

Det kan være en mulighed at få byens mange foreninger eller måske en skoleklasse til at stå for en del af forskønnelsesarbejdet.

GAMLE, TOMME HUSE

En fond til nedrivning / renovering

I Aale og Hjortsvang er der en del bygninger, som står og forfalder og skæmmer det samlede bybillede.

For at kunne renovere de gamle huse bør man undersøge mulighederne for at søge midler fra fonde, der opkøber de gamle 'spørgeshuse'. Fondene kan have to formål:

1. enten at opkøbe, rive ned og forberede til byggegrund
2. eller at opkøbe, renovere til bolig eller andet formål og derefter sælge/udleje.

På borgermødet d. 12. maj 2009, blev spørgsmålet om en privat 'byggningsrenoveringsfond' diskuteret. Følgende spørgsmål blev bl.a. drøftet og der skal ske en afklaring herom med hjælp fra administrationen:

- Hvordan sådan en fond kan etableres?
- Hvilke lovmæssige krav findes der?
- Hvordan kan fondsmidler tilvejebringes lokalt?



Eksempel på affaldsbeholdere hvor der er behov for vedligeholdelse

Siden borgermødet har Hedensted Kommune, på foranledning af lokalrådet købt, Aales gamle mejeri på tvangsaktion. Ejendommen er udbudt til salg med henblik på nedrivning inden 1. januar 2010 og efterfølgende opførelse af et antal familieegnedede boliger. De overordnede betingelser er fastsat i samarbejde med Lokalrådet. En eventuel køber skal være i tæt dialog med lokalrådet om det videre forløb.

Overnatningsmuligheder – genanvendelse

I selve Aale-Hjortsvang kan man på nuværende tidspunkt ikke tilbyde et sted at overnatte, f.eks. hotel, kro eller lign., til turister om vinteren. Til gengæld findes Østerskovgaard lige uden for Hjortsvang, der i dag fungerer som Bed & Breakfast.

Når der er fest i forsamlingshuset, må gæsterne tage til Brædstrup for at overnatte. En mulighed for at etablere overnatningsmuligheder i selve Aale-Hjortsvang kan derfor være at etablere et *Bed & Breakfast* i et af de ubeboede huse. Forudsætningen for projekter som dette er dog, at der er nogen, som vil overtage de gamle huse, renovere dem og drive stedet eller stederne som lokale B&B.

Stordagpleje i en renoveret bygning

Der er i dag etableret en ny stordagpleje i Hjortsvang. Hvis der er behov eller opstår et behov for det, vil man kunne etablere endnu en stordagpleje i et af de tomme huse.



Eksempel på renoveringsmoden bygning i Aale

BYUDVIKLING

Byudvikling omhandler enten om omdannelse af eksisterende eller udlæg af nye arealer til såvel erhverv og offentlig service som bosætning og rekreative områder mv.

I Aale-Hjortsvang er der brug for, at der kan ske en udvikling, dels til en fortsættelse af den traditionelle udvikling, dels med mulighed for, at der kan ske nye ting i lokalsamfundet. Man ønsker ikke en voldsom udbygning, men en udbygning der er tilpasset den eksisterende karakter som landsbylokalsamfund, og som sikrer, at der kan opretholdes de servicefunktioner, der er en forudsætning for et godt og bæredygtigt sted at bo.

En god bæredygtigt byudvikling kan også være en udvikling hvor der lægges vægt på at de kommende byggerier er CO₂-neutrale. Når et byggeri er CO₂-neutralt, betyder det, at byggeriet ikke danner mere CO₂, når det afbrændes, end hvis det var blevet nedbrudt naturligt. Ligeledes betyder det, at varme og el tilførelsen til byggeriet er baseret på naturenergi, vindenergi, solenergi etc.

ERHVERV OG OFFENTLIG SERVICE

I Aale-Hjortsvang er der forskellige former for erhverv og offentlig service, som alle på hver deres måde giver liv til området. Der er ikke store industrivirksomheder, og det ønskes heller ikke. Derimod vil man gerne have mulighed for udstykning af arealer til mindre virksomheder, som i forvejen kendetegner området.

Der er mange små erhverv, som kunne være attraktive at få til byerne. Her kan f.eks. nævnes: frisør, blomsterbutik, gårdbutikker, it-virksomheder, udlejning af cykler til turister, overnatningsmuligheder til turister, for eksempel Bed & Breakfast, overnatning for cykelturister ved klubhuset i Hjortsvang, turisthverv opbygget omkring naturværdierne etc.

Der er forslag om at etablere et græsningslaug, med salg af kød lokalt gennem dagligvarebutikken eller via internettet. Der er allerede arealer, som vil kunne bruges til græsning. Man mangler blot nogle, der tager initiativ til at sætte projektet i værk og står for indhegning, pasning, foderproduktion og eventuelt vinteropstaldning.

Akvakultur: På Brædstrupvej, umiddelbart inden grænsen til Ikast-Brande Kommune, ligger kommunens eneste regulære dambrug. Topmoderne, overholdende alle de offentlige miljøkrav. Åbent for offentligheden én gang om året, på Fiskens Dag. Produktion primært af ørreder til videre opfodning i havdambrug. Samtidig er der en vis "put and take" aktivitet for lystfiskere.

LOKAL BUTIK

Det er rigtig godt med et lokalt indkøbssted, og dagligvarebutikken er vigtig for lokalområdet.

Dog er udviklingen gået hurtigt. I tidsrummet mellem idéværkstedet og borgermødet har brugsforeningsbestyrelsen opsagt samarbejdet med CoopDanmark. Brugsforeningen havde underskud sidste år. Bestyrelsen har nu undersøgt muligheden for at drive butikken videre i privat regi. Dette har vist sig umuligt. Ved lukningen af butikken vil der stadig være en positiv egenkapital. Der arbejdes på at overføre denne til et selskab eller en fond der har til formål at støtte lokalområdet.



Eksempel på en større lokal virksomhed



Dagligvarebutikken i Aale



Eksempel på en ny butik i Skovlund, der er flyttet ud fra 'bymidten'

BYUDVIKLING

SKOLE OG INSTITUTIONER

Af institutioner i området kan nævnes Bjerregaard ved Aale. Det er en institution for delvist kriminelle unge i skolealderen som så vidt muligt undervises på Rask Mølle skole. En større privatejet institution i Hjortsvang, der primært henvender sig til sent udviklede yngre mennesker, samt mindst én professionel familiepleje (mere end et barn). Udviklingen i lokalsamfundet bør tage højde for eksistensen af disse institutioner – og der bør arbejdes for, at institutionerne og den øvrige del af lokalsamfundet i højere grad forstår at arbejde sammen og udnytte hinanden til fælles gavn.

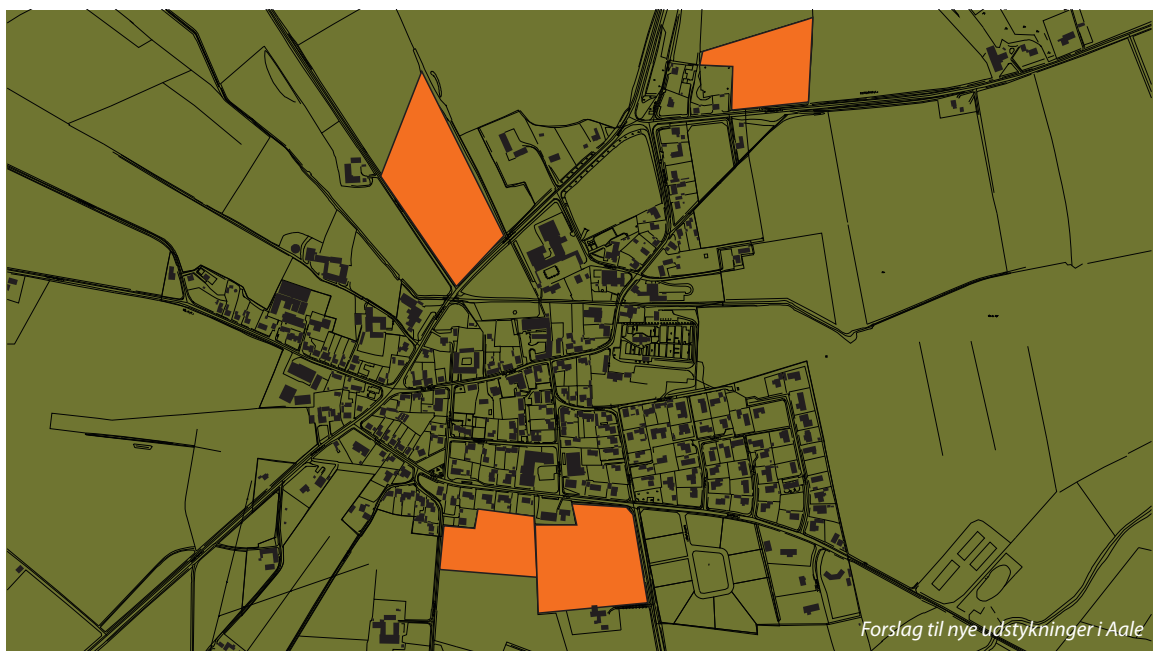
BOSÆTNING OG BOLIGER

Der er på nuværende tidspunkt en enkelt udstykning i Aale – det er Roloddet ved Nyvej. Den er placeret i den sydlige del af Aale og kobler sig på den eksisterende infrastruktur.

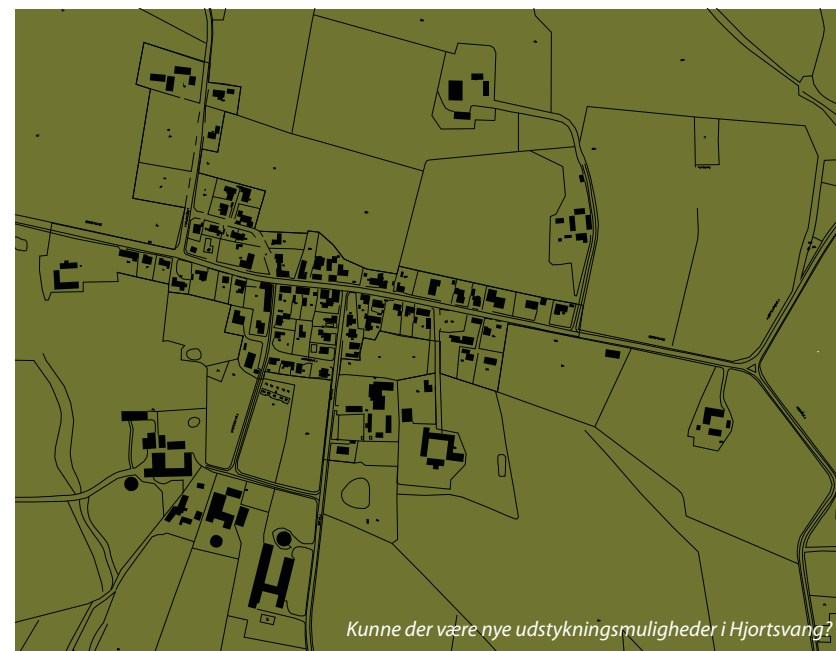
Roloddet består af en række, mindre byggegrunde. Der har hidtil kun været ringe interesse for disse grunde (i modsætning til den overvældende interesse der var, da man tidligere udstykkede storparceller). En måde hvorpå man måske kan øge interessen for Roloddet er ved at lægge byggegrundene sammen to og to. Kommunen har tilbudt at undersøge mulighederne herfor.

Derudover er der forslag om at udstykke grunde ved Bjerggårdsvej. Udstykningen er placeret på den anden side af byen mod nord. Det er dog mest hensigtsmæssigt at udbygge byen mod syd, da Brædstrupvej vil dele byen hvis der udbygges mod nord. At bygge mod nord vil også gå ud over sammenhængen i byen og byens fremtidige udvikling.

For at tiltrække især børnefamilier er der forslag om at udstykke jord til store parceller med alternative boformer. Det kunne evt. overvejes, at området nordvest for Brædstrupvej udstykkes til dette formål, således at nyttilflyttere og børnefamilier kan bosætte sig 'på tværs' af byen.



Forslag til nye udstykninger i Aale



Kunne der være nye udstykningsmuligheder i Hjortsvang?

Det skal nævnes, at i følge de statslige udmeldinger bør arealforbruget til byudvikling begrænses og ikke blive større end højest nødvendigt, ca. 10 boliger pr. ha. Derfor finder Hedensted Kommune det problematisk at anlægge store parceller. Det vil betyde at store arealer vil blive inddraget til byudvikling, hvilket er uhensigtsmæssigt.

Som et alternativ til store parceller, kunne man prøve at arbejde med ideen om, at nedlagte landbrugsejendomme sælges til børnefamilier, der vil ud og have "luft" og plads.

Også andre typer boligbyggeri kan tiltrække børnefamilier. Tæt-lavt byggeri er populært hos de familier, der måske

ikke har behov for en masse kvadratmeter, og som gerne vil nyde godt af det fællesskab, der opstår, når man bor tæt. Samtidig er der gode muligheder for, at børn mødes med andre børn og leger tæt på hjemmet.

Der er også et ønske om ungdomsboliger og ældreboliger, som også vil kunne indpasses perfekt i en tæt lav bebyggelse. En mulighed vil endvidere være at renovere og etablere lejligheder eller bofællesskaber i de forsømte bygninger inde i byerne.

Som et bæredygtigt område i en bæredygtig fremtid er der stor interesse for, at det nye byggeri skal opføres som

'passivhuse' og være Co2-neutrale. Det kan indgå som en del af profileringen af området og signalere, at man støtter og arbejder aktivt med miljømæssig bæredygtighed.



Eksempel på utraditionel boform



Eksempel på utraditionel boform



Eksempel på alternativ boform

SYNLIGGØRELSE AF AALE-HJORTSVANG

Synliggørelse af Aale-Hjortsvang handler om, hvordan man bedst promoverer byerne i forhold til andre byer med lignende kvaliteter. Hvilke virkemidler skal der bruges, og hvordan skal de bruges i forhold til at få skabt den identitet, man gerne vil opnå?

LOGO

Som et led i at sikre byernes fremtidige fælles overlevelse kunne man styrke den fælles identitet ved at lave et logo for de to byer – et logo som kan fremstå på alt det materiale, der bruges til markedsføring af byerne. Det kan også bruges på hjemmesiden og i det hele taget fremme en hurtig genkendelighed og dermed styrke identiteten. Udførelsen af logo kan indgå som et led i en markedsføringsplan og f.eks. udvikles ved at udskrive en konkurrence.

TURISTBROCHURE

Som et led i synliggørelsen af Aale-Hjortsvang kan der udarbejdes en turistbrochure, som fortæller om nogle af de smukke naturområder, aktiviteter og seværdigheder, man kan finde i lokalområderne, herunder Rask Mølle, Bjergsmose, Mindestenen, Hjortsvang Museum etc.

Turistbrochuren kan ligge på forskellige stop på Margueritrutten, på turistkontoret i Vejle og Horsens, i Tørring, Ulum og Glud, i Billund Lufthavn og i Legoland. Brochuren kan også fortælle om de overnatningsmuligheder, der er på Aale Teltplads og om kanoudlejning. I brochuren skal der henvises til hjemmesiden.

”BYPORT” OG VELKOMSTSKILTE

Som en del af arbejdet med at skabe en synlig identitet for byerne og lokalsamfundet kan der skabes en unik form for skiltning, når man ankommer til byen. Skiltningen vil også kunne bruges inde i byerne, så der er en ”rød tråd” i den måde, der ”skiltes” på i Aale - Hjortsvang.



Eksempler på logoer



Byport i Sminge og Tønder

HJEMMESIDE

Det er vigtigt, at hjemmesiden hele tiden er opdateret, så det er et sted, man kan orientere sig.

Hjemmesiden skal bruges af foreningerne til at annoncere arrangementer. Den skal indeholde link til lokale virksomheder, til skolen og daginstitutioner, ligesom skole, daginstitutioner og lokale virksomheder skal linke til hjemmesiden. Der skal være en nem adgang for foreningerne til selv at lægge oplysninger på nettet, således at hjemmesiden hele tiden er opdateret.



Byporte i Rødby Kommune

Aale-Hjortsvang.dk

Forside | Aale | Hjortsvang | Lokalråd | Foreninger | Links

Søg...

Forside

Forside
Kalender oversigt
Sidste nye

Hjortsvang Ungdoms og Idrætsforening
Aale Forsamlingshus
Opsamlingsnotat for Idéværksted
Idéværkstedet
Biker Friends

Det sker

12-05-2009
Borgermøde
Hjortsvang forsamlingshus kl. 19:00

10-06-2009 - 14-06-2009
Sportsfest 2009
Sportspladsen i Aale

Statistik

Besøgende: 72308

Online

Vi har 1 gæst online

Velkomme til Aale-Hjortsvang

Skrevet af Bjarke Chr. Jeppesen

Her sker der mere

Klik her for at finde vej til Aale

Klik her for at finde vej til Hjortsvang

Bemærk at nyt browservindue åbnes med maps.google.dk

Designed by itConnecting

OPSAMLING FRA IDÉVÆRKSTEDET

Dette notat er en opsamling fra idéværkstedet, der blev afholdt i Aale Minihal lørdag den 28. februar i processen omkring En bæredygtig fremtid i Jyllands smukkeste lokalområde, Aale – Hjortsvang.

Natur og turisme

Howdan kan vi udnytte vores enestående natur bedre?

- Genopretning af banestien gennem skoven fra Rask Mølle over Åle og gennem det åbne land til Hjortsvang – også sikker skolevej, Margueritruen – cykelcamping i Hjortsvang bag forsamlingshuset, da vi er placeret naturskønt på ruten. Profilerings af Margueritruen i vores område – gennem national profilerings. Bondegårdsferie, gårdbutik, vandreture, cykelcamping, teltture med kano – der er behov for samlet profilerings af vores muligheder. Der kunne etableres Bed & Breakfast i et af vores faldefærdige og ubeboede huse – muligt at opkøbe hus – skal nok drives privat. Samarbejde mellem forsamlingshus og evt. Bed & Breakfast, da folk pt. skal til Brædstrup for at overnatte, når de holder fest i forsamlingshuset.

Skal vi have flere nye tilbud som skovbørnehaver, naturlegepladser, natur og/eller kondistier mv.?

- Hvis der skal være oplevelsesture / picnicsteder i området, vil skoven gennem Rask Mølle eller den nye tur ud gennem Aale Kær være oplagt. Teltpladsen burde udvides, fordi en del af pladsen er fredet, og der trækker vand op på pladsen, så man ikke kan ligge der – udvidelsen kunne ske ud mod rensningsanlægget. Teltpladsen bruges meget af byens unge, også uden for sæsonen. Gennem de unges tilholdssteder skal der kommunikeres om bedre oprydning. Udvidelsen af teltpladsen kunne være med grill (halv olietønde) – Borgerforeningen mener ikke, udvidelsen af faciliteterne ved teltpladsen giver problemer ift. vedligeholdelse. Der kan indsamles cykler i byen, som kan bruges til turister.

Er der behov for en udvikling af naturvejledningen og mulighederne for at opleve naturen i lokalområdet?

- Ja! Naturvejleder kunne inviteres til at samle viden og oplysning om vores naturherligheder. Vi har brug for hjælp til at samle og profilere disse værdier. (Naturvejledere under Tovballegård – Jan Tiedeman, Koustrupgård). Velkomstbog med brochurer og materiale om vores natur burde ligge hos mæglere og på turistbureauerne i Horsens og Vejle. Hammer lejrskole som udlejning for turister + lokal bil- og cykeludlejning – oplysninger skal ligge på hjemmesiden – kan gøres nu. Bjergs Mose får for lidt opmærksomhed – der er nærmest en losseplads deroppe, så der er netop bevilget 20.000 kr. til lodsejeren til genopretning af stierne rundt om mosen samt skiltning

Howdan kan vi udvikle lokalområdet fx turismæssigt med de store naturressourcer, der omgiver os?

- Bedre reklame for vores hjemmeside – den burde være opslået i Brugsen i Tørring og på Vejle og Horsens turistbureau. Eksempelvis link på hjemmesider fra vores tilstødende kommuner, fx Ikast-Brande, Horsens og Vejle. Der er behov for brochureholdere ved teltpladsen, museet, Brugsen, forsamlingshusene og klubhuse. Vi har allerede foldere om 30 min. gåture, og vi skal have en samlet brochure om naturperlerne, som altid skal ligge i holderne – inddrag Borgerforeningen til denne opgave

Udnytter vi nærheden og beliggenheden ved Gudenåen godt nok – eller kan vi gøre det endnu bedre?

- Der bliver lavet bro over Gudenåen mellem Aale og Uldum i forbindelse med genopretning af Uldum Kær. Bed & Breakfast skulle have mulighed for fiskeri i åen – det er pt. Horsens Sportsfiskerklub. Der er dårlig adgang til fiskeri i åen. Der mangler oplysning om Brugsen på teltpladsen i Aale, og Brugsen kunne godt holde længere åbent i sommerperioden for at kunne skabe salg på teltpladsen. Der er mange besøgende udefra på museet i Hjortsvang – med bedre kommunikation kunne man skabe opmærksomhed om museet i lokalbefolkningen. Shelters ved teltpladsen kan bygges frivilligt: Kim Holm, Michael Thomsen og Per Nielsen. I samme omgang kunne man bygge shelters i Hjortsvang, så man vandre mellem dem.

Trafik

Flere steder køres der for hurtigt, men på hvilke strækninger er der især behov for fartbegrænsning?

- Brædstrupvej – flyt byskiltet og få mere politikontrol – kan have en psykologisk effekt. På Borgergade skal vi have fartdæmpende chikaner og på Møllevej/ Brædstrupvej er der umulige oversigtsforhold

Howdan kan vi bedst sikre, at farten sættes ned på de udvalgte steder?

- Cykelstier på Brædstrupvej og Bækvej. Ved Møllevej/ Brædstrupvej kunne det løses med spejl eller rundkørsel, evt. en tunnel for cyklister

Howdan kan vi bedst øge trafikikkerheden for vores børn?

- Skolevej gennem skov på cykel – kommunen må gå ind over for lodsejer og få en tilladelse. Det er et spørgsmål om vedligeholdelse.

Howdan kan forbindelsen mellem Aale og Hjortsvang forbedres?

- Chikaner på Borgergade med beplantning.

Er der behov for en forbedring af den kollektive trafik – og i så fald hvor og hvordan?

- Der er få brugere af bussen, men skolebørnene bruger den, så der skal fortsat være afgang morgen og eftermiddag. Der er ønske om taxa – så kan busserne nedlægges på andre tider. Foretrækker tilkaldebusser – mindre busser med en fast rute.

Howdan kan vi bedst forbedre stierne i lokalområdet – og hvilke stier drejer det sig i første række om? – cykelstier, gangstier, naturstier eller ... ?

- Rask Skov og skolestien, den gamle jernbane kunne blive cykel/gangsti i stedet for Møllevej, gangsti omkring Hjortsvang, der er ikke specielt behov for motionssti, Åle: markvej – Sønderkærvej/ Sydtoften, sti fra Christiansminde til Firhøjvej, sti ned til og rundt om Linnerup Mose.

Byforskønnelse

Hvordan kan vi bedst gøre vores to byer smukkere?

- Årlig fælles "rengøring" af byerne, dyrke hjemmesiden mere – fortælle succeshistorier, synliggøre "private" indsatser fx pasning af mindesten. Indføre privat ansvar for at vedligeholde selvfor-skyldte skader på fortov (tunge biler). Mere organisering af fælles opgaver, der skal løses, forskønnelse af bækken – fjerne affald og placere trædesten. Påbud om at folk holder deres hække, det giver bedre udsyn og bedre plads på fortovet.

Skal vi anvende fælles design og løsninger i byforskønnelsen, som viser, at vi er ét lokalområde – og i så fald hvordan?

- Gamle traditioner er i bedring, Minihalsprojekter binder sammen. Husk at bruge begge navne og se efter hinandens succeser – fællesspisning – persillefest, mulighed for fællesarrangementer, høstfest, julefrokost. "NICE"-skiltning af Brugs, kirke, SFO, skole, idrætsanlæg/stadion, mosen, legeplads og stier. Ønske til kommunen om ny belægning på Bygaden samt opretning af fortov (hvem er ansvarlig forsikringsmæssigt). Der skal stilles krav til udlejers standard af boligen.

Hvordan kan vi bruge de grønne områder i lokalområdet bedre?

- Bedre stier til områderne – skoven, moserne, Linnerup – og ved kærret. Mere information og synliggørelse/skiltning af ruterne. Mere bark på blå rute i skoven.

Skal vi indrette byernes pladser og opholdsområder, så de bruges mere aktivt – og i så fald hvordan?

- Sportspladsen i Hjortsvang kunne bruges mere aktivt, cykelrasteplads med shelters, kanopladsen forskønnes. Mange stopper her, så der er muligheder, bålplads med overdækket grill, legepladsen i Aale kunne udnyttes bedre. Ved kirken kunne man lave en fælles væreplads for alle børn og voksne.

Skal vi have mere beplantning i lokalområdet – langs veje, på pladser og torve eller andre steder?

- Vigtigt at det vedligeholdes, grønne øer i byen

Vejskilte, elskabe, misholdte hegn, læskure, hastighedsdæmpninger mv. kan være med til at forringe byers udseende. Kan I pege på eksempler af denne karakter, der trænger til forbedringer?

- Man kan udlicitere pasning af busskure, flaskecontainere og lignende til byernes foreninger. Opsætte flere hundehøm-poser og lave en officiel hundeluftplads. Fælles velkomstskilte med blomster, når man kører ind over bygrænserne – design kæder byerne sammen – bliv enige om hvordan Aale staves. Udskrive en konkurrence om fælles logo for byerne. Byerne overtager selv pasning af bestemte områder mod betaling fra kommunen, udsagn "Du er nu i et område, hvor man ikke smider affald".

Flere bygninger trænger til renovering. Hvordan kan vi medvirke til, at der sker en forbedring med disse bygninger?

- Søge midler ved LAG eller andre til at oprette en fond, der opkøber de gamle spøgelseshuse – fælles for Aale – Hjortsvang. Giv præmier til huse, der forskønnes. Byggegrund laves om til holdeplads for lastbiler ved BBK i Hjortsvang.

Byudvikling

Hvordan skal boligudviklingen være, og hvor skal den foregå?

- Byggegrunde i Aale er for dyre. Større succes med storparceller, som kunne tiltrække børnefamilier. Kunne man udstykke erhvervsgrunde?

Er der bygninger, vi skal forsøge at "byforny" og omdanne til boligformål?

- Det gamle fogedslot og mejeriet.

Der er behov for flere boliger i lokalområdet, men hvilke boligtyper / boformer ønsker vi os flere af?

- Ungdomsboliger til unge, som lige er flyttet hjemmefra – maks. 2.500 kr. om måneden og ældreboliger.

Hvor findes de bedste muligheder for udstykning af nye boliger, og hvem henvender de sig i første række til?

- Ønske om udstykning v/ Bjerregårdsvej, Guide folk til nedlagte ejendomme i stedet for storparceller, co2-neutrale huse fortrækkes.

Skal vi have flere boliger til unge mennesker, og i så fald hvor skal de være?

- Er der nogen funktioner eller tilbud i tilknytning til boligområderne, vi mangler i lokalområdet, og i så fald hvor skal de placeres? Kabelnettet kan ikke trækkes op til den yderste del af Hjortsvang. Der er ønske om et friluftsbad.

Hvad skulle få folk til at bosætte sig i vores lokalområde?

- At her ser pænt ud, og at saneringsmodne boliger ikke står og forfalder.

"Vores butik" er af stor betydning for bosætningen i vores by, men den er også sårbar. Hvilke utraditionelle initiativer kan I pege på, som vil understøtte butikken fremover?

- Benytte den gamle indgang og gøre den handicapvenlig. Brugsen skal fremover have en ny placering og placeres sammen med et mobilt tankanlæg. Der skal udvides service for teltligere ved satellithandel, indsamle gamle cykler og lave en ordning, som man kender fra bycykler i Århus og København – man kan låne en cykel fra stativ med samme princip som indkøbsvogne; det koster 20 kr. Guide til faciliteter, egnshandel – MAN ER NØDT TIL AT GØRE DET SPÆNDENDE.

OPSAMLING FRA IDÉVÆRKSTEDET

Erhverv

Skal vi have nye virksomheder i lokalområdet, og i så fald hvilke typer skal det være, og hvor skal virksomhederne ligge?

- Frisør, blomsterbutik, gårdbutikker med midlertidig lejeaftale, it-virksomheder, udlejning af cykler til turister, flere overnatningsmuligheder til turister – cykelovernatning ved klubhus i Hjortsvang, turisterhverv opbygget omkring naturværdierne. Vi skal holde på turister, der kan bruge lokalområdet som udgangspunkt for ture rundt i Jylland (Århus, Billund, Kolding, Silkeborg – organiseret BfB, fælles markedsføring). Synliggøre de små produktionsvirksomheder (fritidserhverv) fødevarer, glas og lign., der er i området. Profilere græsningslaug, så kunder kommer fra hele landet – erhvervet er: producenter, der etablerer fælles virksomhed. Brugsen skal have benzinsalg, renoveres og flyttes tilbage til tidligere tider, facaden skal renoveres, og der skal komme bedre p-forhold. Der kunne komme et indkøbscenter i forbindelse med Brugsen, bedre skiltning fra åen og op til Brugsen. Man kunne dele Brugsen op i mindre butikker/ kiosk. Eksisterende virksomheder skal synliggøres mere og markedsføres bedre.

Hvor er det muligt at omdanne (ændre funktionen af) eksisterende bebyggelser i lokalområdet fx nedlagte gårde og indrette nye virksomheder? – og er det en god idé?

- Det er en god idé at bruge eksisterende bygninger og arealer – gammelt erhvervsbyggeri kan renoveres, så det kan bruges til andet erhverv

Hvilke erhverv kan med fordel placeres i enten Aale eller Hjortsvang?

- Vi skal være åbne over for dem, der ønsker at flytte virksomhed til Aale – Hjortsvang og mindske lokal modstand, før vi ved, hvad vi snakker om. Ingen store erhvervsbyggerier, da ingen ønsker at bo i nærheden af støj, møg og lugt.

Skole – Børn og unge

Skolen er meget vigtig for vores lokalområde. Hvordan kan vi udnytte dette samlingspunkt endnu bedre?

- Udbygge det uforpligtende samvær

Der efterspørges nye legepladser, men hvor er de ideelle placeringer?

- Naturlegeplads ved Hjortsvang Stadion. Legepladser for forskellige aldersgrupper placeret i de nye boligområder i Aale. Aktivitetsplads i Aale ved kirken med plads til mange aktiviteter fx bålplads, tarzanbane, borde og bænke for 0-100 år.

Er der tilstrækkelige tilbud til mindreårige børn – eller hvor er der behov for forbedringer?

- Bedre pasningstilbud ved dagpleje og vuggestue, fleksible åbningstider og udvidelse af Kernehuset med en småbørnsgruppe. Børnehus for børn i alderen 0-12 år.

Hvordan sikrer vi gode forhold til vores unge i lokalområdet?

- En idé med et ungdomshus – et sted hvor de unge kan mødes. En legeplads med bålplads, tarzanbane, klatrevæg, trampolin, et fodboldmål.

Er der områder, der kan indrettes til aktiviteter til børn og unge – i så fald hvor?

- En skaterbane til skateboard, wayboard og rulleskøjter kan placeres på marken ved skolen.

Synliggørelse af Aale-Hjortsvang

Hvordan sætter vi bedst Aale – Hjortsvang på landkortet – og skal vi det?

- Brugs og tankstation ved Brædstrupvej. Kulturarrangementer fx musik, teater, mv. Fællesarrangementer for beboerne. Ro og fred, hvis man ønsker det.

Hvilke kvaliteter i vores lokalområde skal vi være kendte for?

- Bredbånd i hele området. Flere fællesarrangementer samme dag. Film til at promovere området. Indkøbsmuligheder med tank. Samarbejde med virksomheder for tilflytning. Ro, fred og mange naturoplevelser. Musikarrangementer. Velkomstfolder.

Har vi brug for events og større arrangementer til at synliggøre vores lokalområde – og i så fald hvilke?

- Kulinarisk (mad)messe for "Gårdbutikker".

Indeholder lokalområdet noget særligt, der ikke findes andre steder, og som vi gerne vil kendes på?

- Højmose

Er vores hjemmeside god nok, og viser den, hvem vi er?

- Mangler input fra foreninger, og lokale virksomheder skal have link på hjemmesiden.

Hvem er det især, vi gerne vil synliggøre os over for og hvorfor?

- Tilflyttere især børnefamilier.

Ønsker vi at tiltrække turister til området, og hvad skal kunne tiltrække dem?

- Margueritruen, naturoplevelser langs Gudenåen, shelters, cykelturister.



BILAG PRIORITERINGSSKEMA

Emne	Meget vigtig	Vigtig	Mindre vigtig	Ikke vigtig	Ubesvaret	Antal personer
Fællesskab						
Fælles arrangementer	30% (10)	36% (12)	12% (4)	0%	21% (7)	33
Arbejdsdage	11% (3)	50% (14)	21% (6)	4% (1)	14% (4)	28
Integration af tilflyttere	64% (18)	18% (5)	4% (1)	4% (1)	11% (3)	28
Rekreative og grønne områder						
Aale Teltplads	29% (8)	43% (12)	14% (4)	4% (1)	11% (3)	28
Shelters og prærievognplads i Hjortsvang	22% (6)	33% (9)	30% (8)	4% (1)	11% (3)	27
Udendørs mødested – legeplads- aktivitetsplads i Aale	37% (10)	48% (13)	7% (2)	0	7% (2)	27
Renovering af legeplads i Hjortsvang	41% (11)	56% (15)	0	0	4% (1)	27
Trafik og infrastruktur						
Anlæggelse af cykelsti Brædstrup/Hjortsvangvej	59% (16)	30% (8)	7% (2)	0	4% (1)	27
Anlæggelse af cykelsti på nedlagt jernbanelegeme	33% (9)	26% (7)	19% (5)	15% (4)	7% (2)	27
Anlæggelse af cykelsti Aale – Sønderkær	26% (7)	33% (9)	30% (8)	0	11% (3)	27
Fartdæmpende foranstaltninger Brædstrupvej	52% (14)	30% (8)	7% (2)	4% (1)	7% (2)	27
Opsætning af byskilte nord for Bjerregårdsvej og til Tørring byskilt	19% (5)	30% (8)	22% (6)	19% (5)	11% (3)	27
Hastighedsdæmpende foranstaltninger på Borgergade	30% (8)	44% (12)	22% (6)	0	4% (1)	27
Ruteafmærkninger for stier i naturen	11% (3)	52% (14)	22% (6)	7% (2)	7% (2)	27
Bedre oversigtsforhold Brædstrupvej / Aale Bygade	48% (13)	48% (13)	0	0	4% (1)	27
Bedre oversigtsforhold i krydset Damgårdsvej	19% (5)	33% (9)	37% (10)	4% (1)	7% (2)	27
Renovering af fortove og vejbelægninger	44% (12)	48% (13)	0	0	7% (2)	27
Forbedring af skilte	0	52% (14)	33% (9)	7% (2)	7% (2)	27
Mere kollektiv trafik	15% (4)	59% (16)	15% (4)	4% (1)	7% (2)	27
Kabelnet og internetforbindelse	48% (13)	19% (5)	22% (6)	4% (1)	7% (2)	27

Emne	Meget vigtig	Vigtig	Mindre vigtig	Ikke vigtig	Ubesvaret	Antal personer
Byforskønnelse						
Udskiftning og vedligeholdelse af byinventar og busskure	26% (7)	41% (11)	15% (4)	0	19% (5)	27
Gamle tomme huse renoveres eller genanvendes	48% (13)	33% (9)	0	0	19%(5)	27
Byudvikling						
Mere erhverv	26% (7)	33% (9)	22% (6)	11% (3)	7% (2)	27
Lokale butikker til området	41% (11)	30% (8)	19% (5)	4% (1)	7% (2)	27
Udstykninger Aale	26% (7)	41% (11)	22% (6)	0	11% (3)	27
Udstykninger Hjortsvang	26%(7)	37%(10)	22%(6)	11% (3)	4% (1)	27
Synliggørelse						
Udarbejdelse af logo	4% (1)	44% (12)	22% (6)	22% (6)	7% (2)	27
Turistbrochure	19% (5)	44% (12)	26%(7)	4% (1)	7% (2)	27
Byport og velkomstskilte	4% (1)	33% (9)	22% (6)	33% (9)	7% (2)	27
Hjemmesiden forbedres og opdateres hele tiden	52% (14)	33% (9)	7% (2)	0	7% (2)	27

Andre bemærkninger fra borgere, der har været med til at besvare prioriteringskemaet:

- Vedrørende stier i naturen: Det er vigtigt at der etableres en sti fra Mosevej til Linnerup Mose, eventuelt også stier rundt om mosen . Det er ønskeligt at der etableres sti fra Linnerupvej til Gl. skolevej ad den tidligere jernbane. Stiforbindelsen mellem Linnerupvej og Gl. skolevej via skoven er allerede tilgængelig.
- Vigtigt at få etableret en skolestien fra Aale til Rask Mølle.
- Vigtigt at få opstillet lokale infotavler med seværdigheder, stier og andre attraktioner.
- Vigtigt at få udarbejdet en folder om områdets seværdigheder, stier og andre attraktioner.

NIRAS
KONSULETERNE