



På Lundevej 12 ligger et af landsbyens mange velholdte og smukke gårdanlæg.

Landsbykatalog

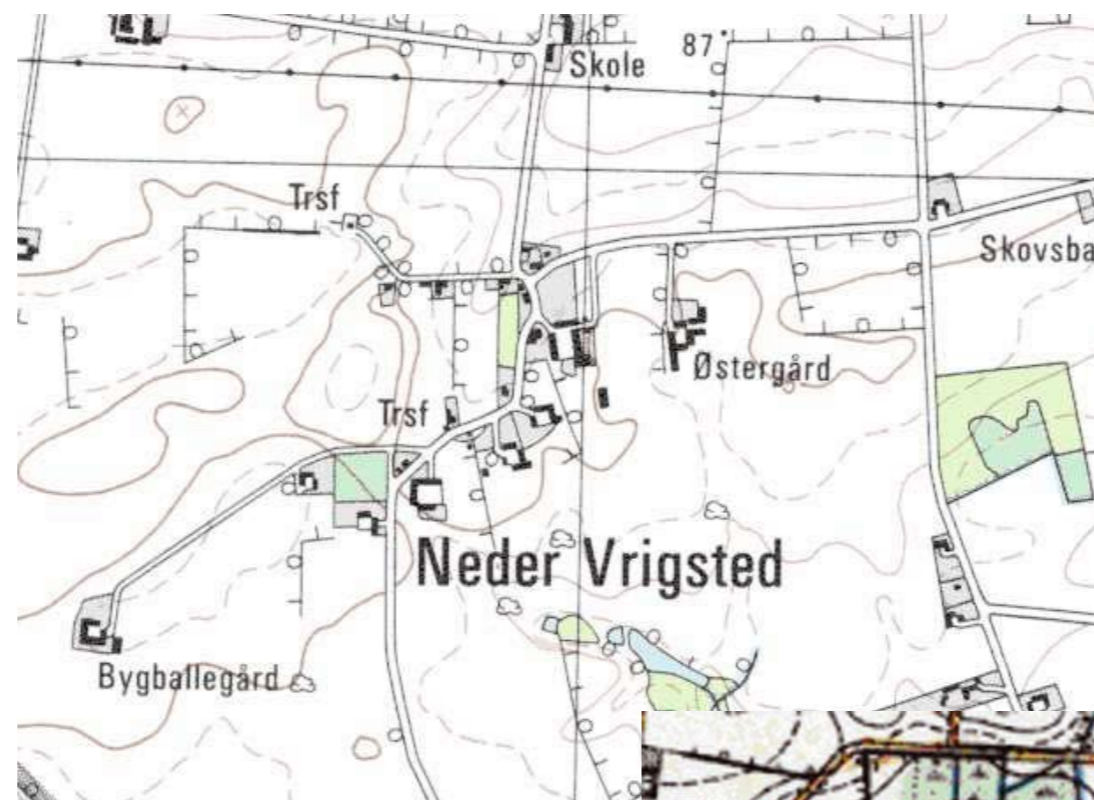
Neder Vrigsted

Udarbejdet af Juelsminde Kommune - november 2005

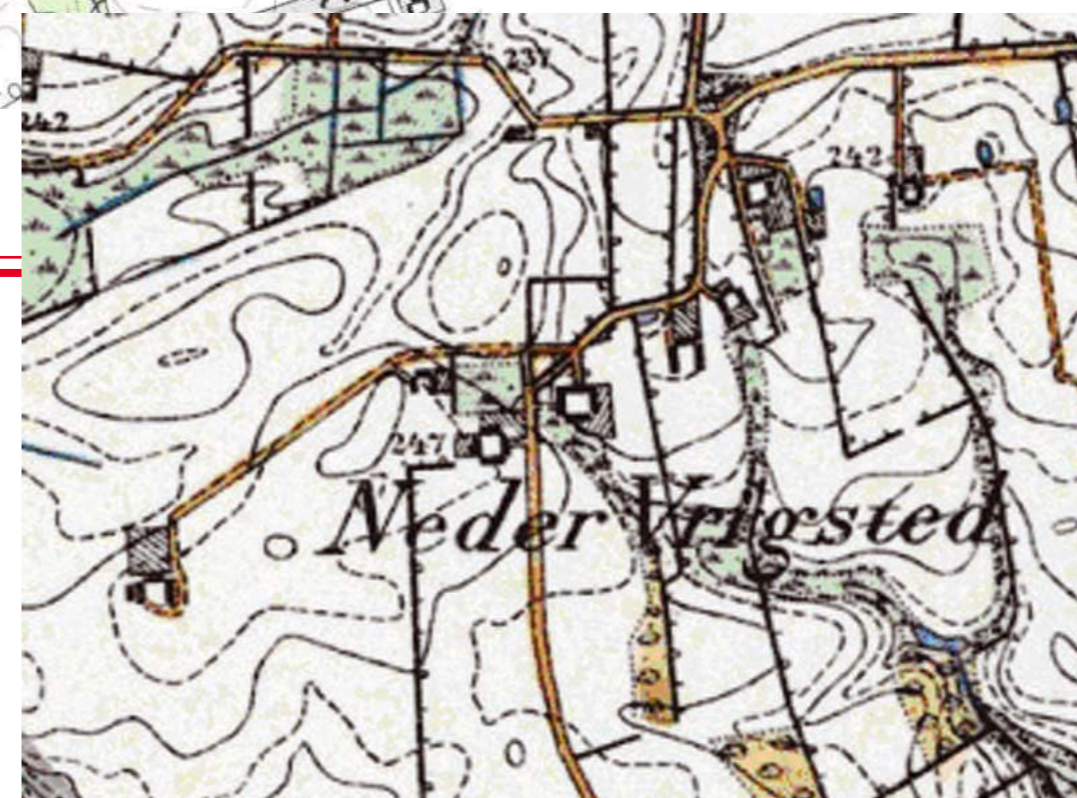


Ankomsten til landsbyen fra nord og nabo-landsbyen Over Vrigsted.

Læs her om de vejledende retningslinier for byggeri i landsbyer



Neder Vrigsted 1986 - 1997



Generalstabskort udarbejdet 1842 -1899

Beskrivelse:



Ankomsten fra øst er præget af store dominerende landbrugsbygninger.



På Lundevej 16 ligger en længegård med særligt smukke udbygninger i rød tegl.



På Hejreagervej 1 i den nordlige ende af landsbyen ligger en fin ældre »Bedre Byggeskik« villa i røde sten.

Neder Vrigsted ligger på det let skrånende terræn ned mod Vejle Fjord. Sandsynligvis er bebyggelsen meget gammel, da navnet har forled som et gammelt dansk navn, Virik, som kan føres tilbage til før kristendommens indførelse. Landsbyen har kun lighed med Over Vrigsted på grund af navnet. Landsbyerne opleves meget forskellige i struktur og gadeforløb. En lille bakke og åbent land adskiller de to landsbyer landskabeligt.

Den slyngede vejby er domineret af flere større gårde. Tidligere har de fleste af dem været længegårde, men i dag mangler enkelte længer på et par af gårdene. To af gårdene i den sydvestlige del af landsbyen har de karakteristiske porte ind til gårdspladsen. Portene er stadig bevaret, selvom de har mistet det oprindelige formål, da det netop er her, at en eller flere længer er fjernet. Imellem de større gårde ligger enkelte mindre huse.

Ved ankomsten fra syd ad Lundevej ses landsbyens afgrænsning mod det åbne land ved bebyggelsens bagskel. Det danner en meget fin overgang mellem land og by. Selve markeringen af indkørslen til landsbyen mangler, men afgrænsningen fornemmes ved bebyggelsernes størrelse og tætte placering. Den smalle slyngede vej gennem bebyggelsen skaber en fin landsbystemning og landsbygadeprofil.

Ankomsten fra øst ad Hejreagervej præges af den høje beplantning omkring haven til bebyggelsen på Lundevej 16. Hermed markeres indkørslen på en fin måde sammen med de mindre huse på den nordlige side af vejen. På samme måde er ankomsten fra Over Vrigsted ad Lundevej fint defineret. På Lundevej kunne flere mindre udstykninger og en smule beplantning på den vestlige side af vejen tydeliggøre landsbyens afgrænsning og landsbygadens profil.

Landsbyen har flere bevaringsværdige elementer, som er med til at skabe en god stemning - blandt andet det slyngede vejforløb, den lille branddam ved Lundevej 12 og det smukke store træ ved Lundevej 10. Flere bygninger i Neder Vrigsted har helt eller delvist bevaret bindingsværk. Tegl i røde og gule nuancer er dog det mest brugte byggemateriale. Fine detaljer i staldbyggeri ses for eksempel på Lundevej 16. Det er af stor betydning at bevare strukturen med længegårdene, hvor gårdrummet er særligt karakteristisk. Der er flere typer tagbeklædninger, som spænder fra de traditionelle tegltage til stråtag og metalplader.

Særlige forhold:



Landsbygaden slynger sig gennem landsbyen. Her står et flot gammelt træ, som er særlig bevaringsværdigt.

Trafikale forhold:



Ankomsten fra syd ad den slyngede Lundevej. Det åbne landskab tillader udsyn til hele landsbyens sydside.

Træet er en selvgroet askegren fra ca. 1930 - en såkaldt snevise, som dengang blev brugt som markering for sneplove.

Fremtidige udviklingsmuligheder:



På Lundevej 8 ligger en længegård med kig til gårdspladsen. Ny bebyggelse kunne med fordel tage dette tema op i formgivningen.

Umiddelbart uden for landsbyens afgrænsning mod nordvest har amtet udpeget et større område som særlig værdifuldt naturområde, der skal bevares som naturområde med et mangfoldigt og varieret plante- og dyreliv.

Flere steder omkring landsbyen er præget af lavbundsarealer.

En mindre del af landsbyen ligger i et område med særlige drikkevandsinteresser i indvindingsoplandet for Vrigsted vandværk.





Landsbygaden er på kørebanen belagt med asfalt og er uden befæstede fortove. Mindre veje, indkørsler og stier er belagt med sand eller grus. Dette landsbygadeprofil bør bevares og anvendes ved anlæg af eventuelle nye veje, stier og indkørsler.

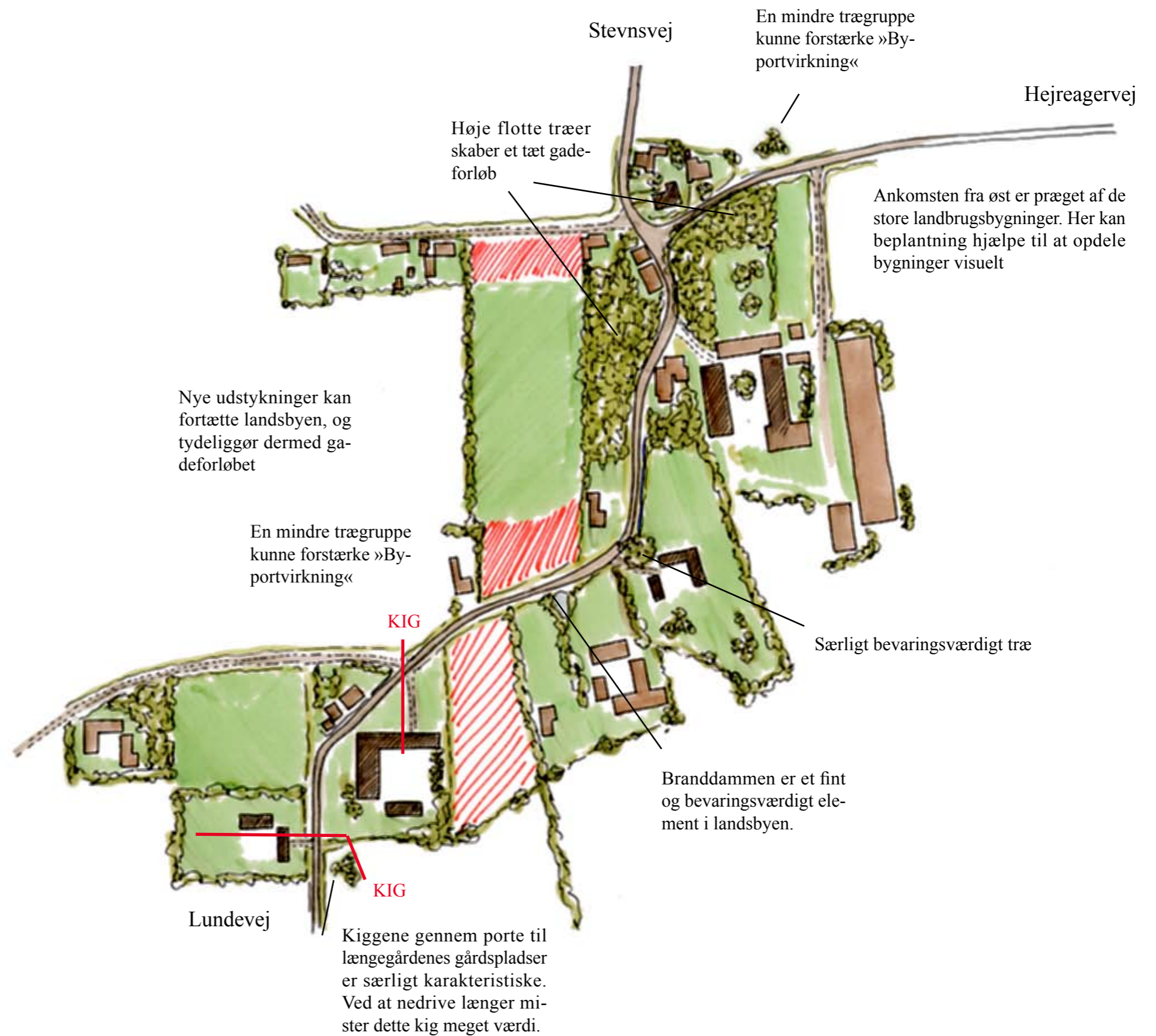
Neder Vrigsted opleves som en sammenhængende landsby. For at videreføre og styrke den eksisterende struktur i landsbyen er det muligt at tilføje enkelte nye udstykninger langs den slyngede landsbygade og i udkanten af afgrænsningen, både som mindre grunde og større jordbrugsparcer.

For at undgå en uhæmmet vækst, der kan skabe misforhold i landsbyen, forventes det, at den byudvikling, som rammerne giver mulighed for, vil skulle ske jævnt over mange år.

Afgrænsningen:

Signaturforklaring:

-  intensivt byggeri
(mindre huse, evt. med mindre fritliggende udhuse og garage)
-  ekstentivt byggeri
(større parceller, evt. jordbrugsparceller, evt. i form med flere længer, som danner gårdrum)
-  træer eller højere læhegn
-  bevaringsværdige bygninger
(se begrundelser under generelle bestemmelser)



Landsbyens afgrænsning og bebyggelsestyper:



Rammebestemmelser:

Foruden de generelle rammebestemmelser for landsbyerne gælder følgende særlige rammebestemmelser for Neder Vrigsted:

- Områdets anvendelse fastlægges til blandet erhvervs- og boligformål (helårsbeboelse)
- Parceller i områdetype A må maksimalt udstykkes med en grundstørrelse på 1500 m²
- Parceller i områdetype B skal minimum udstykkes med en grundstørrelse på 2500 m²
- Bebyggelsesprocenten for den enkelte ejendom må ikke overstige 25
- Bygningshøjden må ikke overstige 8,5 meter fra terræn til kip
- Som udgangspunkt må bebyggelse ikke opføres med mere end 1 etage med udnyttet tagetage (1½ etage). Opføres byggeri med flere etager, skal det visuelt dokumenteres, at det kan ske uden genevirkninger i forhold til landsbyens særlige karakter og det omkringliggende åbne landskab
- Bebyggelse skal udformes og placeres under særlig hensynstagen til den eksisterende landsbys struktur og byggestil, herunder materialevalg og farvesætning
- Bebyggelse skal endvidere udformes og placeres under hensynstagen til natur- og landskabsinteresser i området, herunder særligt i grænsezonen mellem landsbyen og det åbne land
- Til udvendige bygningsdele må der ved farvesætning ikke anvendes stærke signalfarver eller fluoriserende farver.