

Screening af planens/programmets miljømæssige konsekvenser

Screening af: Tillæg 56 til Spildevandsplan 2015-2021, Administrationspraksis for nedsivning af regnvand

Kort beskrivelse af tillæg 56:

Hedensted Kommune er påbegyndt arbejdet med revision af spildevandsplanen. Arbejdet indbefatter blandt andet revision af kommunens administrationspraksis for kommunens myndighedsbehandling på spildevandsområdet. Hedensted Kommune har et ønske om at administrere efter disse praksisser inden den endelige vedtagelse af en ny spildevandsplan, og der vil derfor løbende komme administrationspraksisser på spildevandsområdet til politisk godkendelse. Denne administrationspraksis omhandler tilladelse til nedsivning af regnvand.

Administrationspraksissen for nedsivning af regnvand er rettet mod kommunens sagsbehandlere og ansøgere, der ansøger om tilladelse til nedsivning, hvilket typisk er ingeniørrådgivere og kloakmestre. Administrationspraksissen er derfor et teknisk dokument.

Den stemmer overens med lovgivningen på spildevandsområdet, spildevandskomiteens anvisninger og vejledninger samt klagenævnsafgørelse, og er nu blevet samlet i denne praksis, for at sikre en smidigere sagsbehandling. Hvis der kommer nye klagenævnsafgørelser og anvisninger vil administrationspraksissen blive rettet til.

I praksissen fremgår, at regnvand fra befæstede arealer i Hedensted Kommune som udgangspunkt skal nedsives, såfremt jord- og grundvandsforhold er egnet til nedsivning. Det kan være problematisk at nedsive regnvand, hvis jordbunden består af moræneler, eller hvis grundvandet står højt. Bygherre eller anden ansøger skal derfor undersøge jordbundsforholdene og grundvandsstanden inden kommunen kan godkende nedsivning af regnvand. Hvis det er muligt at nedsive regnvandet fra befæstede arealer, vil kommunen meddele tilladelse i henhold til denne administrationspraksis.

Ved godkendelse af tillæg 56 vil tillægget blive indarbejdet i den nuværende og kommende spildevandsplan.

Planlægningsgrundlag

Spildevandsplan:

Gældende spildevandsplan: Ingen praksis beskrevet.

Fremtidig spildevandsplan: Tillæg 56 indarbejdes i spildevandsplanen.

Gældende lokalplan:

Tillægget vedrører ikke et lokalt område, men er en generel praksis.

Gældende kommuneplan:

I kommuneplanen fremgår af retningslinje 9.2.5 at: Ved byggeri og anlæg, der lokaliseres i oplandet til klimatilpasningsområder, skal afledning af overfladevand nedsives så tæt ved kilden som muligt". Det vurderes at tillægget er i overensstemmelse med kommuneplanen.

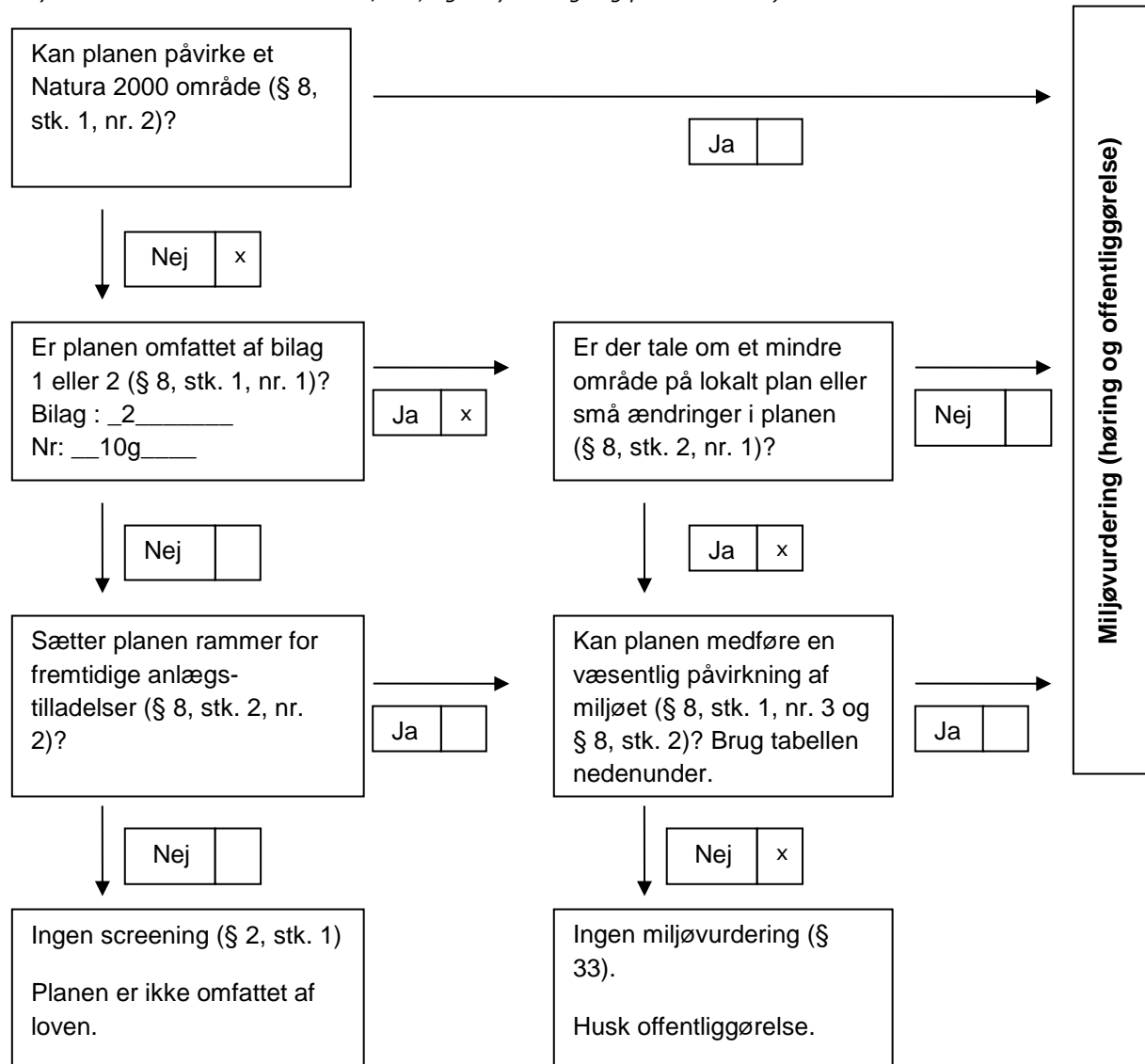
Referencescenarie (0 – Alternativet)

I 0-alternativet vil den nuværende uskrevne praksis fortsætte. Der kan være risiko for, at sagsbehandlingen bliver mere tidskrævende.

Retsgrundlag for beslutning vedrørende miljøvurdering

Vurdering i forhold til § 8 i Lov om miljøvurdering af planer og programmer og af konkrete projekter (VVM) (LBK nr. 4 af 03/01/2023).

(Afkryds i de relevante kasser med JA/NEJ, og udfyld bilag- og punktnummer)



Samlet konklusion af screeningen

Det vurderes, at den samlede miljøpåvirkning inklusive de kumulative effekter af Tillæg 56 til Spildevandsplan 2015-2021 ikke er væsentlige.

Derfor er der ikke krav om udarbejdelse af en miljøvurdering i henhold til Lov om miljøvurdering af planer og programmer og konkrete projekter (VVM), LBK nr. 4 af 03/01/2023.

Hedensted Kommune har foretaget en screening af Tillæg 56 til Spildevandsplan 2015-2021 og har afgjort, at idet planen udelukkende omfatter mindre ændringer af den eksisterende plan, der ikke vil have en væsentlig indvirkning på miljøet, udarbejdes der ingen miljøvurdering. Afgørelsen om ikke at udarbejde en miljøvurdering er truffet på baggrund af lovens § 8, stk. 2, nr. 1, idet at planen er omfattet af punkt 10g i lovbekendtgørelsens bilag 2.

Afgørelsen skal i henhold til Lov om miljøvurdering af planer og programmer og konkrete projekter (VVM) offentliggøres med begrundelse og klagevejledning, hvilket sker samtidig med, at Tillæg 56 til Spildevandsplan 2015-2021 fremlægges i offentlig høring.

Klageregler

Der kan klages over kommunens afgørelse om ikke at udarbejde miljøvurdering.

Efter § 48, stk. 1, i LBK nr. 4 af 03/01/2023 om miljøvurdering af planer og programmer og af konkrete projekter (VVM) kan der klages efter de regler, som planen eller programmet udarbejdes efter.

Afgørelser om miljøvurdering i forbindelse med lokalplanen kan således forelægges Planklagenævnet, jf. planlovens § 58, stk. 1, som ændret ved Lov nr. 1658 af 20. december 2016 om Planklagenævnet.

Hvis du vil klage

Miljø- og Fødevareklagenævnet

Hvis du vil klage over en afgørelse truffet af Hedensted Kommune, skal du indgive klagen via klagenævnets klageportal, som du finder et link til på borger.dk og virk.dk.

Klagen sendes via klageportalen til Hedensted Kommune.

På Nævnenes Hus, naevneneshus.dk, er der en vejledning til, hvordan man klager.

Når du klager, skal du med betalingskort betale et gebyr. Klagen bliver først sendt videre til behandling, når gebyret er betalt.

Klagefrist

Klagefristen er 4 uger fra annoncering af afgørelsen.

Fritagelse for at bruge klageportalen





Fritagelse for at bruge klageportalen skal sendes med en begrundet anmodning til kommunen, senest samtidig med klagen. Kommunen videresender herefter anmodningen til Miljø- og Fødevareklagenævnet, som træffer afgørelse om, hvorvidt anmodningen imødekommes.

Screeningsskema

Skemaet indeholder selve forundersøgelsen og delkonklusioner for hvert emne. Den samlede konklusion for forundersøgelsen findes på side 4

Ansvarligt team:

Trafik: 
 Landbrug: 
 Vand og Natur: 
 Spildevand: 
 Drikkevand: 
 Vandhåndteringsgruppe: 

Industri: 
 Byg - Landskab: 
 Plan: 
 Alle: 

Medfører planen/programmet ændringer eller påvirkninger af følgende områder?	Bemærkning/beskrivelse af fakta	Ikke aktuelt/ingen miljøpåvirkning	Måske miljøpåvirkning	Væsentlig miljøpåvirkning (medfører miljørapport)	Ansvarlig- Initialer
1. Befolkningens levevilkår					
1.1 Trafik <i>Trafikafvikling</i> <i>Risiko for ulykker</i> <i>Offentlige transportmuligheder</i>	Ingen bemærkninger	X			MSJ
1.2 Sikkerhed i forhold til brand, eksplosion og giftpåvirkning	Ingen bemærkninger	X			GIT
1.3 Støj fra virksomheder og tekniske anlæg	Ingen bemærkninger	X			GIT

1.4 Støj og vibrationer fra trafik og jernbane	Ingen bemærkninger	X			MSJ
1.5 Påvirkning af erhvervsliv	Ingen bemærkninger	X			GIT
1.6 Påvirkning af og fra landbrug <i>Begrænsninger og gener for landbrug og dyrehold</i>	Ingen bemærkninger.	x			DHJ
1.7 Boligmiljø <i>Planens konsekvenser for nærområdets beboere</i>	Ingen bemærkninger.	x			CDN
1.8 Sundhedstilstand <i>Tilgængelighed til opholdsarealer, stier, forbindelser og mødesteder</i>	Ingen bemærkninger.	x			CDN
1.9 Fritid <i>Afstanden til fritidsanlæg og aktiviteter samt mulighed for disse</i>	Ingen bemærkninger.	x			CDN
1.10 Påvirkning af sociale forhold <i>Afstand og forbindelser til offentlig og privat service Tryghed og kriminalitet</i>	Ingen bemærkninger.	x			CDN
2. Materielle goder					
2.1 Arealforbrug	Praksissen er med til at sikre, at der afsættes det nødvendige areal til håndtering af regnvand. Ingen yderligere bemærkninger.	x			CDN
3. Klimatiske faktorer					
3.1 Følger af global opvarmning <i>Forhøjet vandstand Ekstrem regn Oversvømmelse Klimahandlingsområder</i>	Praksissen vil medvirke til, at der undgås, at der nedsives i områder, hvor det ikke er egnet til nedsivning.	x			SBB

3.2 Lokalt niveau <i>Vind</i> <i>Sol</i> <i>Skyggeforskel</i>	Ingen bemærkninger.	x			CDN
4. Jordbund					
4.1 Jordforurening					
4.2 Råstoffer					
4.3 Geologiske særpræg	Planen indeholder en administrationspraksis for konkrete tilladelser. Ingen bemærkninger.	x			CDN
5. Vand					
5.1 Overfladevand <i>Håndtering</i> <i>Nedsivning</i> <i>Udledning</i> <i>Forsinkelse</i> <i>Potentielt vandlidende områder</i>	Den nye administrationspraksis vil skitsere, hvilke krav der kan forventes i en konkret tilladelse til nedsivning af regnvand.	x			MV
5.2 Spildevand <i>Håndtering</i> <i>Evt. spildevandstillæg</i>	Praksissen omhandler nedsivning af tag- og overfladevand. Ingen bemærkninger.	X			MV
5.3 Vandløb <i>Påvirkning af vandløb i forhold til håndtering af overfladevand</i> <i>Risiko for forurening</i>	Hedensted Kommune skal ifølge Indsatsbekendtgørelsens §8 (Bekendtgørelse om indsatsprogrammer for vandområdedistrikter, BEK nr 797 af 13/06/2023), sikre, at planen ikke forringer tilstanden af berørte vandområder og sikre, at planen ikke hindrer mål opfyldelse for vandområderne. KONKRET VURDERING (kan være svært på at give, og derfor nødvendigheden af en miljøvurdering) Når nedsivning sker minimum 25 meter fra vandløb, sø eller hav vurderes planen ikke at kunne forringe vandområdets nuværende tilstand og derved forhindre mål opfyldelse.	x			RBJ

5.4 Grundvand <i>Drikkevandsinteresser Indvindingsopland Boringer</i>	Grundvandsinteresser varetages i forbindelse med ansøgninger i det konkrete projekt.	X			RO
6. Luft					
6.1 Luftforurening <i>Støv og andre emissioner</i>	Ingen bemærkninger	X			GIT
7. Natur					
7.1 Fauna, flora og biologisk mangfoldighed samt søer <i>Naturbeskyttelseslovens § 3 Bilag IV-arter Spredningskorridorer Fredsskov Lavbundsarealer Søer</i>	Naturinteresser varetages i forbindelse med vurdering af konkrete projekter og planen indeholder en administrationspraksis for konkrete tilladelser.	x			LK
7.2 Natura 2000	Vurdering af evt. påvirkning af Natura 2000-områder foretages i forbindelse med vurdering af konkrete projekter og planen indeholder en administrationspraksis for konkrete tilladelser.	x			LK
8. Landskab					
8.1 Overordnede landskabsinteresser <i>Bevaringsværdige landskaber Kystnærhedszonen Skovrejsning</i>	Planen indeholder en administrationspraksis for konkrete tilladelser. Ingen bemærkninger.	x			CDN
8.2 Beskyttelseslinjer <i>Åbeskyttelseslinjen Skovbeskyttelseslinjen</i>	Beskyttelseslinjer tages i betragtning i forbindelse med konkrete ansøgninger inden for projektet.	x			HO

Strandbeskyttelseslinjen					
8.3 Visuel påvirkning på lokalt plan <i>Udsigt Indblik Arkitektonisk udtryk Lysforurening</i>	Ingen bemærkninger.	x			CDN
9. Kulturarv					
9.1 Fortidsminder <i>Herunder fortidsmindebeskyttelseslinjen Beskyttede sten- og jorddiger</i>	Fortidsminder tages i betragtning i forbindelse med konkrete ansøgninger inden for projektet.	x			HO
9.2 Kirker <i>Herunder byggelinjer, omgivelser og fredninger</i>	Planen indeholder en administrationspraksis for konkrete tilladelser. Ingen bemærkninger.	x			CDN
9.3 Kulturmiljøer, fredninger og bevaringsværdige bygninger	Planen indeholder en administrationspraksis for konkrete tilladelser. Ingen bemærkninger.	x			CDN
9.4 Arkæologiske forhold <i>Jordfaste fortidsminder</i>	Planen indeholder en administrationspraksis for konkrete tilladelser. Ingen bemærkninger.	x			CDN
10. Andet					
10.1 Andre faktorer, der er relevante ved den pågældende plan	Ingen bemærkninger	x			SBB
11. Kumulative effekter					
11.1 Den samlede påvirkning <i>Flere enkelte ubetydelige påvirkninger kan give en væsentlig samlet påvirkning</i>	Ingen bemærkninger	x			SBB
Behov for miljøvurdering	Bemærkninger	Nej		Ja	
		x			

**) Indvirkninger tages i betragtning både i anlægsfasen, og når planen er realiseret.*

Især de indvirkninger, som planforslaget har på næromgivelserne, men også de indvirkninger nærområdet har på realisering af planforslaget.

***) Følgende aspekter tages i betragtning:*

- Hvor stor er indvirkningen og dens rumlige udstrækning (det geografiske område og størrelsen af den befolkning, som kan blive berørt)?*
- Hvor værdifuldt og sårbart er det område, som kan blive berørt?*
- Hvor længe varer indvirkningen? Er den reversibel?*
- Er der fare for menneskers sundhed og miljøet?*