

# Natura 2000-handleplan 2022–2027

**Uldum Kær, Tørring Kær og Ølholm Kær**  
Natura 2000-område nr. N77  
Habitatområde H66  
Fuglebeskyttelsesområde F44

Titel: Natura 2000-handleplan for N77 Uldum Kær, Tørring Kær og Ølholm Kær

Udgiver: Hedensted Kommune

År: 2024

Forsidefoto: Gudenåen der løber gennem området ved Nordkærsbroen

Fotograf: Miljøstyrelsen Midtjylland

Baggrundskort © Styrelsen for Dataforsyning og Infrastruktur

Må citeres med kildeangivelse.





## Indhold

<b>1. Resumé</b> .....	<b>4</b>
<b>2. Baggrund</b> .....	<b>6</b>
2.1 Den lovgivningsmæssige ramme .....	6
2.2 Miljøvurdering af handleplanerne .....	7
<b>3. Gennemførelse af Natura 2000-handleplan for sidste planperiode</b> .....	<b>8</b>
3.1 Redegørelse for gennemførelse af sidste Natura 2000-handleplan.....	8
3.2 Foreløbig vurdering af gennemførelse af sidste Natura 2000-handleplan .....	9
<b>4. Behov for indsatser</b> .....	<b>11</b>
<b>5. Indsatser fordelt på aktør</b> .....	<b>13</b>
<b>6. Prioritering af den forventede indsats</b> .....	<b>14</b>
<b>7. Forventede initiativer og plan for interessentinddragelse</b> .....	<b>15</b>
<b>Bilag 1: Kortbilag</b> .....	<b>16</b>
<b>Bilag 2: Udpegningsgrundlag og naturtilstand</b> .....	<b>16</b>

## 1. Resumé

Handleplanen for N77 Uldum Kær, Tørring Kær og Ølholm Kær beskriver den indsats, der skal igangsættes i Natura 2000-området inden udgangen af 2027. Natura 2000-området består af fuglebeskyttelsesområde F44 Uldum Kær, Tørring Kær og Ølholm Kær og habitatområde H66 Uldum Kær, Tørring Kær og Ølholm Kær.

Det overordnede mål for området er beskrevet i afsnit 3.1 i Natura 2000-planen og de konkrete mål i afsnit 3.2. Generelt gælder for dette område, at den samlede forekomst af våde naturtyper som rigkær, tidvis våd eng og hængesæk samt søer og vandløb med de tilknyttede arter som odder og bæklampret, samt levesteder for fuglearter som rørhøg, isfugl og blåhals i Natura 2000-området, uanset om de er kortlagt, skal være stabil eller i fremgang, såfremt de naturgivne forhold giver mulighed for det.

Målsætningerne konkretiseres i Natura 2000-planens afsnit 4.1 og 4.2 i form af nogle generelle og områdespecifikke retningslinjer for indsatsprogrammet.

Hovedformålet med indsatserne i perioden 2022-27 er:

1. Fokus på mere naturlige processer og naturens robusthed
2. Sikre og forbedre tilstanden af den eksisterende natur og levesteder
3. Bekæmpe invasive arter

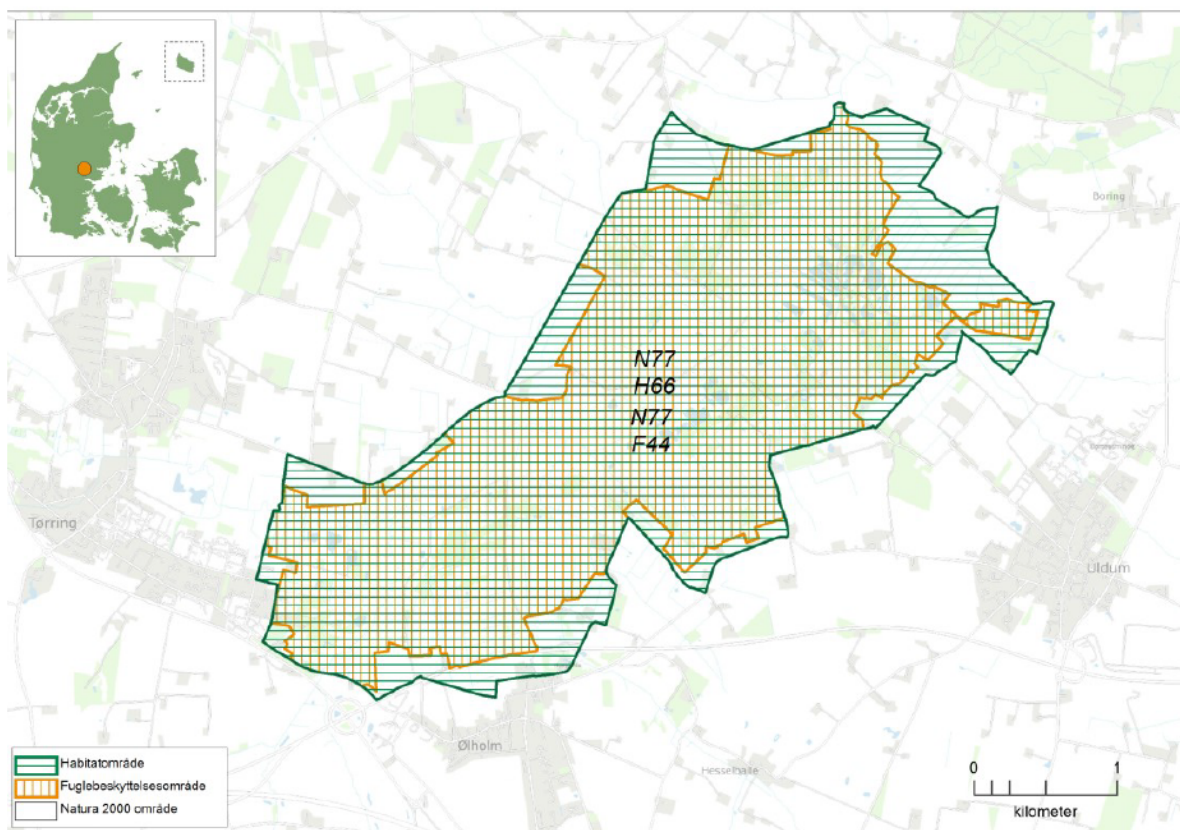
Hovedindsatsen for N77 Uldum Kær, Tørring Kær og Ølholm Kær i denne planperiode er rettet mod en forundersøgelse af udtagning af kulstofholdig lavbundsjord på et 982 ha stort areal indenfor Natura 2000-området med henblik på større sammenhængende arealer, øget robusthed og mere naturlig hydrologi og dynamik. I forbindelse med forundersøgelsen undersøges muligheden for at projektet kan bidrage til gunstig bevaringsstatus for naturtyperne og være til gavn for arter som bæklampret og odder. Projektet finansieres af Miljøstyrelsens Klimalavbundsordning<sup>1</sup>.

Herudover fortsættes indsatsen mod invasive arter med udmøntningen af Hedensted Kommunes Indsatsplan for bekæmpelse af Kæmpe-Bjørneklo, og Hedensted Kommunes Strategi for biodiversitet skal være med til at sikre større artsdiversitet i området. Indsatser mod bekæmpelse af Kæmpe-Bjørneklo finansieres af Hedensted Kommune.

Indsatsen udføres både på offentlige og private arealer i området. Projekter på private lodsejeres arealer gennemføres i videst muligt omfang gennem frivillige aftaler. Til gennemførelse af planerne findes blandt andet en række understøttende tilskudsordninger, som kan søges gennem Landbrugsstyrelsen og Miljøstyrelsen, samt midler til Life-projekter som medfinansieres af EU, ligesom det forudsættes, at kommunerne bidrager økonomisk via de midler, som kommunerne er blevet økonomisk kompenseret for af staten (DUT-midlerne).

---

<sup>1</sup> Bekendtgørelse om udtagning af kulstofrige lavbundsjorder med henblik på genopretning af naturlig hydrologi (klima-lavbundsprojekter) BEK nr. 1206 af 26/09/2023.



Figur 1. Kortet viser afgrænsningen af Natura 2000-område N77 Uldum Kær, Tørring Kær og Ølholm Kær. Natura 2000-området består af habitatområde H66 (vandret grøn skravering) og fuglebeskyttelsesområde F44 (lodret orange skravering).

## 2. Baggrund

Miljøstyrelsen har udarbejdet Natura 2000-planer for 257 Natura 2000-områder, som indgår i den danske del af det europæiske Natura 2000-netværk. Planerne beskriver målene for det enkelte Natura 2000-område og fastlægger de indsatser, der skal ske inden for planperioden 2022–27. Natura 2000-planerne kan ses på Miljøstyrelsens hjemmeside [www.mst.dk](http://www.mst.dk).

Ud fra Natura 2000-planerne er der udarbejdet Natura 2000-handleplaner for de enkelte Natura 2000-områder. Handleplanerne skal medvirke til at gennemføre Natura 2000-planerne for de enkelte områder. Denne handleplan er udarbejdet af Hedensted Kommune på grundlag af Natura 2000-plan for N77 Uldum Kær, Tørring Kær og Ølholm Kær.

Hver kommune er ansvarlig for de dele af handleplanen, der vedrører kommunens geografiske område på land og kommunens kystnære områder. Kommunerne er ansvarlige for, at handleplanerne gennemføres inden udgangen af 2027. Miljøstyrelsen er ansvarlig for at udarbejde en skovhandleplan for de skovbevoksede, fredskovspligtige Natura 2000-arealer, men der er ikke skovhabitatnatur i fredskovspligtige arealer for Natura 2000-område N77.

Offentlige lodsejere, som ejer arealer i Natura 2000-området, kan vælge at gennemføre Natura 2000-planen direkte i egne planer for forvaltningsindsatser.

### 2.1 Den lovgivningsmæssige ramme

Den lovgivningsmæssige baggrund for handleplanerne findes i:

- miljømålsloven (lovbekendtgørelse nr. 692 af 26. maj 2023)
- naturbeskyttelsesloven (lovbekendtgørelsen nr. 1392 af 4. oktober 2022)
- bekendtgørelse om kommunalbestyrelsernes Natura 2000-handleplaner (bekendtgørelse nr. 944 af 27. juni 2016)

Det er kommunalbestyrelsen, der er ansvarlig for at gennemføre Natura 2000-planen på de privatejede arealer. Offentlige lodsejere er ansvarlige for at gennemføre Natura 2000-planen på deres egne arealer.

Handleplanen skal ifølge lovgivningen indeholde nedenstående:

- En prioritering af myndighedens forventede forvaltningsindsats i planperioden på baggrund af en opgørelse af behovet for konkrete forvaltningstiltag.
- De forventede initiativer, som myndigheden vil tage for at gennemføre Natura 2000-handleplanen, herunder en plan for interessentinddragelse.
- En oversigt over fordelingen af indsatsen mellem kommunale myndigheder, Miljøstyrelsen og offentlige lodsejere.
- En redegørelse for gennemførelsen af handleplanen for den forudgående 6 års periode, der gør det muligt at vurdere, i hvilket omfang Natura 2000-handleplanen er gennemført for den forudgående periode.

Handleplanen skal ikke omfatte offentligt ejede arealer, hvis der for disse arealer er udarbejdet/udarbejdes en plan for forvaltningsindsatsen, der er i overensstemmelse med de fastsatte mål for naturtilstanden i Natura 2000-planen. Der indsættes et resumé af de offentlige planer i handleplanens bilag.

Der udarbejdes ikke plan for forvaltningstiltag på offentligt ejede arealer i Natura 2000-handleplan for N77. De ca. 5,5 ha kommunalt ejede arealer fordelt på 4 mindre arealer er beliggende spredt hvoraf ca. 3 ha er bortforpagtet. Arealerne indeholder ikke kortlagte naturtyper på udpegningsgrundlaget.

Handleplanen skal være så konkret, at dens gennemførelse kan vurderes. Dog må handleplanen ikke foregribe det præcise indhold af de aftaler eller afgørelser, der træffes i forhold til den enkelte lodsejer i forbindelse med gennemførelsen af handleplanen.

Handleplanen skal i samspil med vandplanlægningen realisere Natura 2000-planen for så vidt angår vandbehov for de naturtyper, som er direkte afhængige af et vandøkosystem. Natura 2000-planens mål om forbedret vandkvalitet i større søer, vandløb, fjorde og kystvande realiseres gennem indsatsen i vandplanlægningen og skal ikke indgå Natura 2000-handleplanerne.

## 2.2 Miljøvurdering af handleplanerne

Natura 2000-handleplanerne er en type af planer, som kan være omfattet af krav om miljøvurdering i henhold til Bekendtgørelse af lov om miljøvurdering af planer og programmer og af konkrete projekter (VVM) (lovbekendtgørelse nr. 4 af 3. januar 2023) – herefter refereret til som miljøvurderingsloven.

Ved vurderingen af om en handleplan er omfattet af Miljøvurderingsloven ses på kriterierne i lovens § 8. Erfaringsmæssigt er der en del handleplaner, som ikke vil være omfattet af miljøvurderingsloven. Det afhænger dog i alle tilfælde af det konkrete indhold af handleplanen, og der skal derfor altid foretages en særskilt vurdering for hver plan.

Denne handleplan er blevet vurderet i forhold til, om den er omfattet af miljøvurderingsloven. Det er vurderet, at den ikke er omfattet af miljøvurderingsloven og der dermed ikke skal udarbejdes miljøvurdering af handleplanen.

Der er vurderet på, om handleplanen sætter nye rammer for fremtidige anlægstilladelser, eller om den vurderes at kunne påvirke internationalt udpegede naturbeskyttelsesområder væsentligt jfr. miljøvurderingslovens §8.

Det er myndighedens vurdering, at handleplanen ikke sætter nye rammer for fremtidige anlægstilladelser.

Det er myndighedens vurdering, at handleplanen er undtaget fra habitatdirektivets artikel 6, stk. 3 og dermed fra vurdering efter miljøvurderingsloven, fordi planerne er "direkte forbundet med eller nødvendige for lokalitetens forvaltning" jfr. artikel 6, stk. 3, 1. pkt. Handleplanen anses som direkte forbundet med og nødvendig for Natura 2000-områdets forvaltning.

For samtlige Natura 2000-planer er der foretaget en strategisk miljøvurdering (SMV). Natura 2000-planerne og de tilhørende miljøvurderinger kan findes på Miljøstyrelsens hjemmeside under Natura 2000, tredje generation planer (2022-2027).

### 3. Gennemførelse af Natura 2000-handleplan for sidste planperiode

#### 3.1 Redegørelse for gennemførelse af sidste Natura 2000-handleplan

Handleplanerne for anden planperiode har været gældende siden udgangen af 2017. Kommunen har i den mellemliggende periode arbejdet for at gennemføre den indsats, der blev beskrevet i Natura 2000-planen for planperioden 2016-2021.

Det er muligt at få et samlet overblik over tilskudskompenserede indsatser i Natura 2000-områderne i "Sammenfatning af Natura 2000-planerne 2022-2027" på Miljøstyrelsens hjemmeside.

Nedenstående tabeller viser en oversigt over de realiserede, påbegyndte og planlagte projekter inden for Natura 2000-området.

Tabel 1: Følgende indsatser er finansieret via kommunernes egne midler eller DUT-midler\*.

	Indsats	Kommunalt ejet	Privatejet
<b>Hedensted Kommune</b>	Bekæmpelse af invasive arter		Gennemgang af 3,5 km vandløb
	Bekæmpelse af mink for at mindske prædation på ynglefugle, bl.a. rørhøg og isfugl		Frivillig indsats fra jægerne (fælder finansieret af kommunen)
	Forbedret hydrologi		Ca. 3 ha
	Genrydning af vedopvækst		4,8 ha

\* Omfatter ikke offentlige arealer, hvor ejeren gennemfører Natura 2000-planen i egne planer for forvaltningsindsatser.

Tabel 2: Følgende indsatser er finansieret gennem landdistriktsmidler eller anden finansiering og gælder arealer, der ikke er skovbevoksede, fredskovspligtige arealer\*. Kun privatejede arealer.

	Indsats	Hele Natura 2000-området	På udpegningsgrundlag
<b>Hedensted Kommune</b>	Pleje af græs- og naturarealer (slæt og afgræsning)	297 ha	27,5 ha
	Forberedelse til afgræsning	94 ha	9,7 ha**
	Rydning	17 ha	7,6 ha**

\* Omfatter ikke offentlige arealer, hvor ejeren gennemfører Natura 2000-planen i egne planer for forvaltningsindsatser.

\*\* Overlap ml. rydning og forberedelse til afgræsning med 4,8 ha.

Der er ikke iværksat Life-projekter inden for Natura 2000-området.

Ud over de ovennævnte indsatser har myndighederne søgt at gennemføre Natura 2000-handleplanen gennem følgende faciliterende tiltag:

- Der er på kommunens hjemmeside informeret om mulighederne for at søge landdistriktsmidler med link til Landbrugsstyrelsens tilskudsguide.
- Der er sendt brev ud til lodsejere for at informere om mulighederne for at søge landdistriktsmidler
- Oplæg om tilskudsordninger på Uldum Kær Vandløb- og Naturlaugs generalforsamling
- Oplæg om tilskudsordninger på Kærgruppemøde (Følgegruppe med interessenter fra DN, Friluftsrådet, Landbruget, Muserne, Kærlaугet, turistorganisation, DOF, Sportsfiskerne)
- Oplæg om muligheder for ansøgning om projektmidler og jordfordeling v. Niras, på Uldum Kær Vandløb- og Naturlaugs generalforsamling



- Vedtaget [Strategi for biodiversitet](#) med mål om mere sammenhængende natur, større variation, passe bedre på de sårbare arter, mental omstilling og mere plads i forhold til naturen.
- Indsatsen mod bekæmpelse af Kæmpe-Bjørneklo udmøntes med [Indsatsplan for bekæmpelse af Kæmpe-Bjørneklo](#).

### 3.2 Foreløbig vurdering af gennemførelse af sidste Natura 2000-handleplan

Handleplanen skal ifølge bekendtgørelsen indeholde en redegørelse for gennemførelsen af handleplanen for den forudgående 6 og 12 års periode, der gør det muligt at vurdere, i hvilket omfang Natura 2000-planen for den forudgående periode er realiseret. Vurderingen af, hvorvidt handleplanerne er gennemført i den forudgående periode, er baseret på, om de planlagte indsatser fra sidste handleplan er opfyldt, eller der er udført tilsvarende tiltag.

Det samlede areal for naturtyperne er reduceret fra 144 ha til 84 ha hvilket primært skyldes, at arealet tidvis våd eng er blevet reduceret fra 85 til 7 ha. Reduktionen skyldes ifølge Miljøstyrelsen, at nogle store engområder ikke længere betragtes som omfattet af naturtypen, hvilket skyldes en ændret fortolkning af naturtypen. Baggrunden for reduktionen er, at de udtagne arealer vurderes ikke næringsfattede nok til, at de lever op til kravene for naturtypen. Selvom arealerne generelt slås, og vegetationen er lav, kunne det observeres, at arealerne vokser til i høj røgræs/mosebunke, hvor de ikke bliver slået. Afhængig af driften kan arealerne på sigt blive mere næringsfattede. Hvis de hydrologiske forhold, der betinger naturtypen, er tilstede, vil der formentlig opstå mere tidvis våd eng i Natura 2000-området. Se bilag 2.

På den baggrund kan kommunen ikke vurdere gennemførelse af Natura 2000-handleplanen for naturtypen tidvis våd eng.

Hvis det var fordi naturtypen var blevet dårligere i tilstandsvurderingen ville kommunen vurdere at plejemetoden ikke er hensigtsmæssig. Der tages maskinel slæt på mange af arealerne, hvilket ikke er hensigtsmæssigt for udvikling af naturtypen tidvis våd eng. Pleje med afgræsning og genopretning af naturlig hydrologi vurderes at være en bedre metode til at udvikle og sikre naturtypen.

Arealet med rigkær er blevet ca. 4 ha større og der er ca. 8 ha mere med god tilstand i forhold til forrige planperiode, hvilket vurderes at skyldes bl.a. hensigtsmæssig drift. Se bilag 2.

Der er kommet ca. 10 ha mere hængesæk hvoraf der er ca. 6 ha mere med god tilstand i forhold til sidste planperiode. Det øgede areal vurderes at skyldes bedre kortlægning og ingen drift. Se bilag 2.

Der er ansøgt tilskud til rydning af 17 ha og kommunen har herudover med egen finansiering ryddet 4,8 ha, alt sammen på private arealer, hvilket tilsammen er lidt over den indsats på 20 ha der blev vurderet, at der var behov for.

Der blev vurderet et behov for græsning eller høslæt på op til 140 ha i Natura 2000-området med henblik på at øge arealet af naturtyper. Der er søgt tilskud til 297 ha i hele Natura 2000-området, hvoraf de 28 ha er på naturtyper, som er på udpegningsgrundlaget. På grund af reduktionen af tidvis våd eng er det reelle behov langt mindre og kommunen kan ikke vurdere om indsatsbehovet er opfyldt.

Der er udført tiltag til forbedret hydrologi ved fjernelse af balken langs Ølholm Bæk og lukning af grøfter, som vurderes at påvirke ca. 3 ha ved Tinnets enge, hvorved indsatsbehovet i sidste planperiode er opfyldt.

Søerne er i overvejende grad i god eller høj tilstand, hvilket kan skyldes afgræsning i bredzonen og mindre næringstilførsel.

De 14 km vandløb med naturtypen vandløb med vandplanter er Gudenåen der gennemløber området fra syd til nord hvor vandløbsnaturtypen er registreret på hele strækningen, men også i de mindre tilløb til Gudenåen - Ølholm Bæk, Tørring Bæk og Uldum Lilleå - er naturtypen registreret på alle vandløbsstrækningerne i Natura 2000-området.

Vandløbenes økologiske tilstand er samlet set dårlig til ringe. Den manglende målopfyldelse skyldes de to kvalitetselementer fisk og makrofytter. Den økologiske tilstand for smådyr er god til høj. Bækklampret er registreret i nogle af de mindre tilløb til Gudenåen. Mens odder indtil videre kun er sparsomt registreret i den centrale del af Uldum Kær.

Odder og bækklampret sikres ved at arbejde med at sikre målopfyldelse, jf. vandområdeplanerne, i vandløbene. Hedensted Kommune foretager regulativbestemt vedligeholdelse. Pilekrat og tørvegrave er udbredt til gavn for odder i den centrale del af Uldum Kær. Stisystemer sikrer lav grad af menneskelig forstyrrelse i området. Der kan dog være forstyrrelse af odder langs Gudenåen pga. kanosejladsen.

Levesteder for rørhøg og isfugl er opretholdt og der bekæmpes mink for at sikre ynglesucces. Mårhund er ikke observeret i området.

Blåhals er ny på udpegningsgrundlaget, men vurderes på baggrund af lokalkendskab, at have været i fremgang de seneste år.

I området er der kortlagt to levesteder for rørhøg med høj tilstand. Den høje tilstand vurderes primært at skyldes, at levestederne har tilstrækkeligt store sammenhængende arealer med høj vegetation som fx. rørskov og pilekrat, hvor især vandstand sikrer, at de rugende fugle har gode yngleforhold i form af beskyttelse mod eventuelle prædatorer.

Effekten af indsatserne bliver løbende vurderet i det Nationale Overvågningsprogram for Vandmiljø og Natur (NOVANA), som overvåger vandmiljøets og naturens tilstand inden for de områder, der prioriteres i forhold til de politisk fastsatte økonomiske rammer.

## 4. Behov for indsatser

Natura 2000-planen for N77 Uldum Kær, Tørring Kær og Ølholm Kær, beskriver de konkrete mål for indsatsen. Indsatsprogrammet i Natura 2000-planerne er afstemt, så den økonomiske ramme og den krævede indsats i planerne passer sammen. Til gennemførelse af planerne stiller staten en række virkemidler til rådighed, ligesom det forudsættes, at kommunerne bidrager økonomisk via de midler, som kommunerne er blevet økonomisk kompenseret for af staten (DUT-midlerne).

På baggrund af Natura 2000-planen har kommunen vurderet, at der er behov for nedenstående konkrete forvaltningstiltag. Handleplanmyndigheden skal forsøge at indgå frivillige aftaler med lodsejere om drift. Hvor dette ikke er muligt, skal myndigheden påbyde en bestemt drift, hvis det er nødvendigt for opnåelse af målene i Natura 2000-planen eller for at forhindre forringelse og forstyrrelse.

Offentlige lodsejere skal selv organisere gennemførelse af indsatser på egne arealer. Der er kun offentlige lodsejere på meget små arealer, kommunen ejer ca. 5,5 ha, som ikke er kortlagt habitatnatur, i dette Natura 2000-område, hvor hovedparten på ca. 3 ha, er bortforpagtet til privat bruger, og der findes ikke skovnaturtyper.

### Naturtyper

Tabel 3: Behov for indsatser for lysåbne naturtyper (antal ha)\*

Forventede indsatser		Skøn over behov:		
		I gang-værende indsats	Ny indsats	Samlet behov for indsats
Lysåbne naturtyper	Rydning af opvækst	12,4	Op til 7,5	Op til 20
	Græsning eller høslæt	27,5	34	Op til 61,5
	Forbedring af hydrologi. Klima-lavbundsforundersøgelse**	-	Op til 7,3 Op til 982 <sup>1</sup> Op til 1350 <sup>2</sup>	Op til 7,3 Op til 982 <sup>1</sup> Op til 1350 <sup>2</sup>
	Tilsyn og bekæmpelse af invasive arter som Kæmpe-Bjørneklo langs vandløb	Langs ca. 3,5 km vandløb	Langs op til 10,5 km vandløb	Langs op til 14 km vandløb

\* Omfatter ikke offentlige arealer, hvor ejeren gennemfører Natura 2000-planen i egne planer for forvaltningsindsatser.

\*\* Potentialet for udtagning er dannet ud fra Klimalavbunds-kortet (Udtagingskortet) som er grundlag for Miljøstyrelsens tilskudsordning. Arealer med behov for forbedring af hydrologi indgår.

<sup>1</sup>Indenfor Natura 2000-området

<sup>2</sup>Hele projektarealet

Indsatser gennemført i første og anden planperiode vedligeholdes, f.eks. ved genrydning af arealer, hvor der tidligere har været gennemført en Natura 2000-indsats.

De væsentligste naturforvaltningsmæssige opgaver i området knytter sig fortsat til sikring af ekstensiv drift på de lysåbne naturarealer for at forhindre tilgroning med høje urter og vedplanter og derved opnå og sikre gunstig bevaringsstatus. Forbedret afgræsning af kærerne vægter derfor højt og prioriteres over slæt. De truede naturtyper rigkær og hængesæk prioriteres højt, begge naturtypers areal forsøges øget, og der skabes sammenhæng mellem forekomsterne.

Rydning af opvækst skal ske med henblik på at sikre tilstanden for lysåbne naturtyper.

Hedensted Kommune har fået tilsagn om forundersøgelse af udtagning af kulstofholdige lavbundsjord på et projektområdeareal på 1350 ha hvoraf 982 ligger indenfor Natura 2000-området. Projektet vurderes at kunne bidrage til større sammenhængende arealer, øget robusthed og give mulighed for mere naturlig hydrologi og dynamik. Udtagningen kan ligeledes være til gavn for bl.a. bæklampret og odder, rørhøg, blåhals og isfugl. Udtagningen skal også bidrage til at reducere udledningen af CO<sub>2</sub> og et renere vandmiljø. Forundersøgelsen iværksættes i planperioden hvor Hedensted Kommune også vil undersøge muligheden for at projektet kan bidrage til gunstig bevaringsstatus for naturtyperne.

Tilsyn med Kæmpe-Bjørneklo skal sikre og opretholde kontrol med, at den ikke spreder sig. Det vurderes at ved oprensning af vandløb, blotlægges indimellem gamle frø som gør at enkelte individer dukker op.

## Arter

Uldum Kær har været plaget af en vild bestand af mink som prædatorer områdets fugle- og fiskebestande, herunder formentlig isfugl og rørhøg. Den frivillige indsats fra jægere med at indfange vilde mink fortsætter mere sporadisk.

Uforstyrrede områder ved de kortlagte levesteder for rørhøg sikres ved at styre den menneskelige rekreative færdsel. Yngleområder sikres ved rydning af pil i rørskovsområder. Ved opretholdelse af en mosaik af afgræssede, slåede og uberørte engarealer, sikres fortsat egnede fødesøgningsområder.

Opretholdelse af egnede redesteder langs Gudenåen og dens tilløb, sikres til isfugl ved udtynding af opvækst på udvalgte brinker, hvor det vurderes nødvendigt.

Uforstyrrede områder for odder sikres ved at bevare tætte krat og tørvegravsområder samt opretholdelse og forbedring af god fysisk variation og god økologisk kvalitet i vandløbene.

Der findes ikke spærringer i vandløbene i området der begrænser vandring eller fødesøgning for Bæklampret. Vandløbenes fysiske og økologiske kvalitet med fri dynamik og variation skal bevares og forbedres for at sikre fødegrundlag og gydemuligheder.

## Vandløb

De fysiske forhold:

Der skal jævnfør vandområdeplan 3 gennemføres indsatser i vandløbene, for at opnå målopfyldelse. Der skal undersøges for og evt. gennemføres sandfang i Ølholm bæk, mindre strækningbaserede restaureringer i Uldum Lilleå samt mindre strækningbaserede restaureringer og genslyngning Tørring Bæk.

De nævnte indsatser vil kunne forbedre de fysiske forhold i vandløbene så der skabes mulighed for målopfyldelse og forbedring af levesteder for dyr og planter.

Vandløbsvedligeholdelse:

Vandløbsvedligeholdelse (grødeskæring og oprensning) kan forstyrre de fysiske forhold og mindske den fysiske variation i vandløbene, hvilket kan forringe levestederne for planter, smådyr, alger og fisk. Grødeskæring påvirker dels planterne selv, men også smådyr og fisk, som lever på planterne og i plantedækket. Undersøgelser fra Aarhus Universitet viser således, at meget hyppige og omfattende grønnskæringer og fysisk vedligeholdelse i vandløbene fjerner grundlaget for at opnå god økologisk tilstand for planter, smådyr og fisk. Den økologiske tilstand tilgodeses bedst ved at begrænse både antallet af grønnskæringer og omfanget af grønnskæringen samt tidspunktet for grønnskæringen. Undersøgelser fra Aarhus Universitet viser, at grønnskæringer i type 2- og type 3-vandløb, der gennemføres mere end én gang i løbet af planternes vækstsæson, vil medføre risiko for, at vandløbet ikke når målupfyldelse.

Vandløbsvedligeholdelsen indgår ikke som et selvstændigt virkemiddel i indsatsprogrammet for vandområdeplanerne. Det er kommunerne, som vandløbsmyndighed for offentlige vandløb, der konkret vurderer, om der skal ske mere eller mindre vedligeholdelse, herunder om vedligeholdelsen er foreneligt med den beskyttelse, der i øvrigt gælder for natur og miljø. Kommunerne forvalter vandløbene i henhold til de fastsatte regulativer, og denne forvaltning må ikke føre til en forringelse af vandtilstanden eller hindre, at vandløbet når sit miljømål eller af Natura 2000-handleplanens mål ikke kan opfyldes.

Det undersøges derfor, om der skal ændres i vedligeholdelsen så vandløbets dyr og planter tilgodeses, og der skabes grundlag for at kunne opnå målupfyldelse i Gudenåen.



Sedimenttransport:

En del steder vedligeholdes mindre vandløb med store maskiner, hvilket kan medføre, at vandløbsprofilen bliver unaturligt dybt og brinkerne unaturligt stejle. Ved større afstrømningshændelser i vandløbene vil brinkerne disse steder ofte blive undergravet af vandstrømmen og styrte ned i vandløbet, hvilket også medvirker til u hensigtsmæssig sedimenttransport i vandløbet.

Det undersøges derfor også, om der skal ændres i vedligeholdelsesmetoderne, så evt. sedimenttransport ikke hindrer målopfyldelse i vandområdeplanen og for Natura 2000-planen for området.

## 5. Indsatser fordelt på aktør

Grundlæggende er ansvaret fordelt, så kommunerne er ansvarlig myndighed på alle arealer i kommunen undtagen de skovbevoksede fredskovspligtige arealer.

Miljøstyrelsen er ansvarlig myndighed for de skovbevoksede fredskovspligtige arealer. Det gælder dog, at kommunerne er ansvarlige for de arealer i fredskov, der er beskyttet efter §3 i naturbeskyttelsesloven.

Myndighederne er ansvarlige, jfr. ovenstående fordeling, for gennemførelse af handleplanen undtagen for offentlige arealer, hvor lodsejer selv er ansvarlige for at gennemføre handleplanen. De fleste indsatser er geografisk bestemt, hvorved den nævnte myndigheds- og arealdeling er gældende. Det er muligt at finde relevante Natura 2000-geodata i [MiljøGIS](https://miljoegis.mim.dk/spatialmap?profile=natura2000planer3-2022)<sup>2</sup>. Endvidere kan overvågningsdata fra NOVANA-programmet tilgås via [Danmarks Miljøportal](https://www.miljoportal.dk/)<sup>3</sup> og i Natura 2000-basisanalyserne.

Der kan være indsatser i Natura 2000-planens indsatsprogram, hvor der ikke er samme klare geografiske afgrænsning. I denne handleplan er der en naturlig ansvarsfordeling ud fra den geografiske afgrænsning, idet der kun er én myndighed, der er ansvarlig for gennemførelse.

---

<sup>2</sup> <https://miljoegis.mim.dk/spatialmap?profile=natura2000planer3-2022>

<sup>3</sup> <https://www.miljoportal.dk/>

## 6. Prioritering af den forventede indsats

Natura 2000-planerne 2022-2027 har især fokus på en naturforvaltning, hvor man gør brug af naturens egne dynamikker. Samtidig fastholdes en række indsatser, der er kendt fra de gældende planer.

Hovedformålene med indsatserne i tredje planperiode (2022-2027) er:

### 1. Fokus på mere naturlige processer og naturens robusthed

- 1.1. der er øget fokus på en mere naturnær forvaltning med fokus på at sikre sammenhæng i naturen og mere naturlige dynamikker i Natura 2000-områderne
- 1.2. der arbejdes for at udvide arealet med urørt skov
- 1.3. der er fokus på tiltag mod klimaforandringer og dermed områdernes robusthed over for pludselige hændelser

### 2. Sikre og forbedre tilstanden af den eksisterende natur og levesteder hvilket bl.a. er i overensstemmelse med 'brandmandens lov' og EU's biodiversitetsstrategi 2030

- 2.1. fortsætte arbejdet med at sikre naturtilstanden f.eks. ved naturpleje på plejekrævende arealer
- 2.2. fortsætte arbejdet med at afsøge behovet for og udlægge forstyrrelsesfrie zoner bl.a. til gavn for trækfugle, marine naturtyper og havpattedyr
- 2.3. fokus på indsatser, der gavner truede arter og fugle
- 2.4. fortsætte arbejdet med at afsøge behovet for at regulere fiskeri i beskyttede områder

### 3. Bekæmpe invasive arter

- 3.1. fortsætte arbejdet med at bekæmpe invasive arter

Prioriteringen af den forventede forvaltningsindsats i planperioden er sket på baggrund af opgørelsen af behovet for konkrete indsatser (se kapitel 4). Den nedenstående prioritering afspejler således den forventede tidsfølge af indsatsen i forbindelse med de konkrete forvaltningstiltag.

Hedensted Kommune har fået tilsagn om forundersøgelse af udtagning af kulstoffoldige lavbundsjordder. Indsatsen prioriteres højt. For at kunne udføre forundersøgelsen forsøges ansat ekstra årsværk til at udføre projektet i perioden 2024-2025.

Pleje på arealer som allerede afgræsses eller hvor der tages slæt samt pleje på ryddede arealer fortsættes.

Det særlige fokus på bekæmpelse af Kæmpe-Bjørneklo fortsætter årligt i hele perioden.

Kriterier for prioritering ifht. opfølgende/faciliterende indsats over for særlige lodsejergupper, vil være:

- Lodsejere som allerede plejer arealer
- Lodsejere med dyrehold
- Lodsejere, som er særligt interesserede i at gennemføre en indsats
- Lodsejere med særligt sårbare naturtyper og arter (f.eks. naturtyper og arter, hvis biogeografiske status er i fare for at blive alvorligt forringet)

## 7. Forventede initiativer og plan for interessentinddragelse

Det er Hedensted Kommunes hensigt at planlægge og udføre projekterne som vist i nedenstående tabel 4, og i den forbindelse tager myndigheden en række initiativer for at inddrage lodsejere og andre interessenter i projekterne.

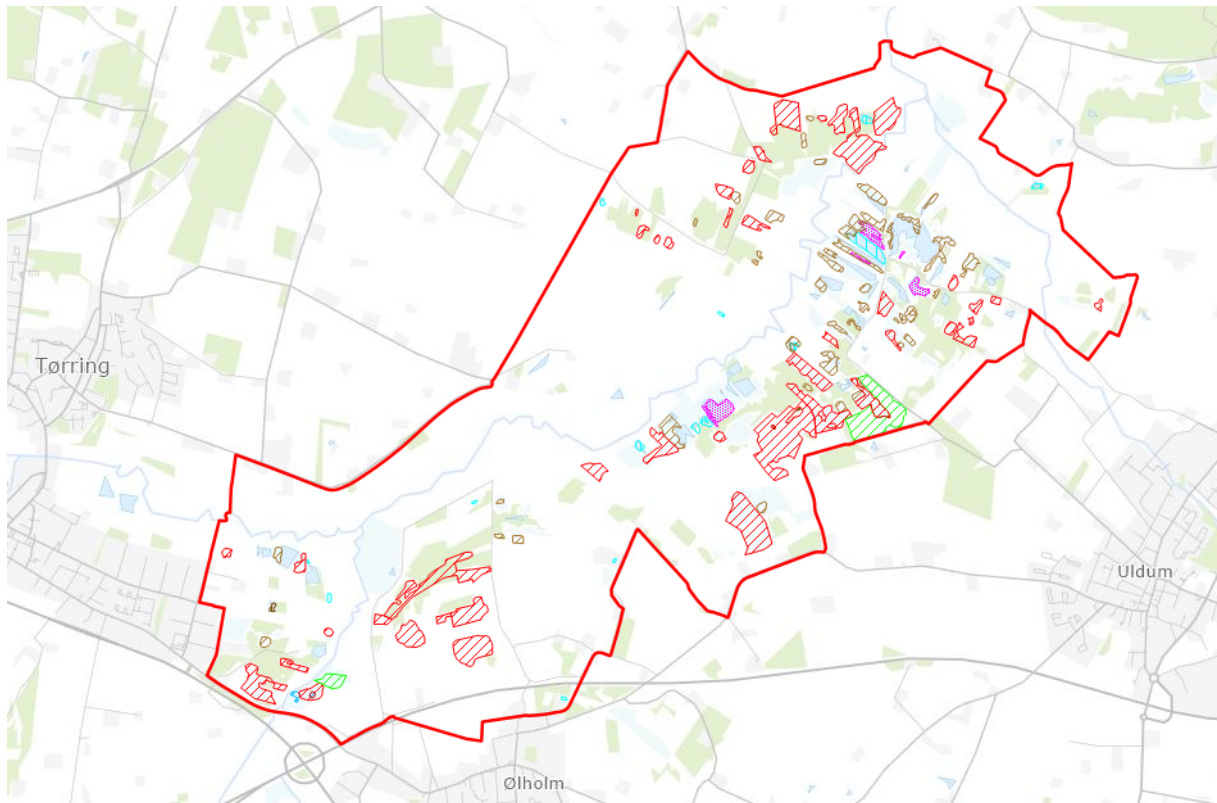
Tabel 4 viser myndighedens plan for interessentinddragelse. Der kan ske ændringer, hvis det ønskes af lodsejerne, eller hvis andre forhold taler for det.

Tabel 4. Forventet plan for interessentinddragelse

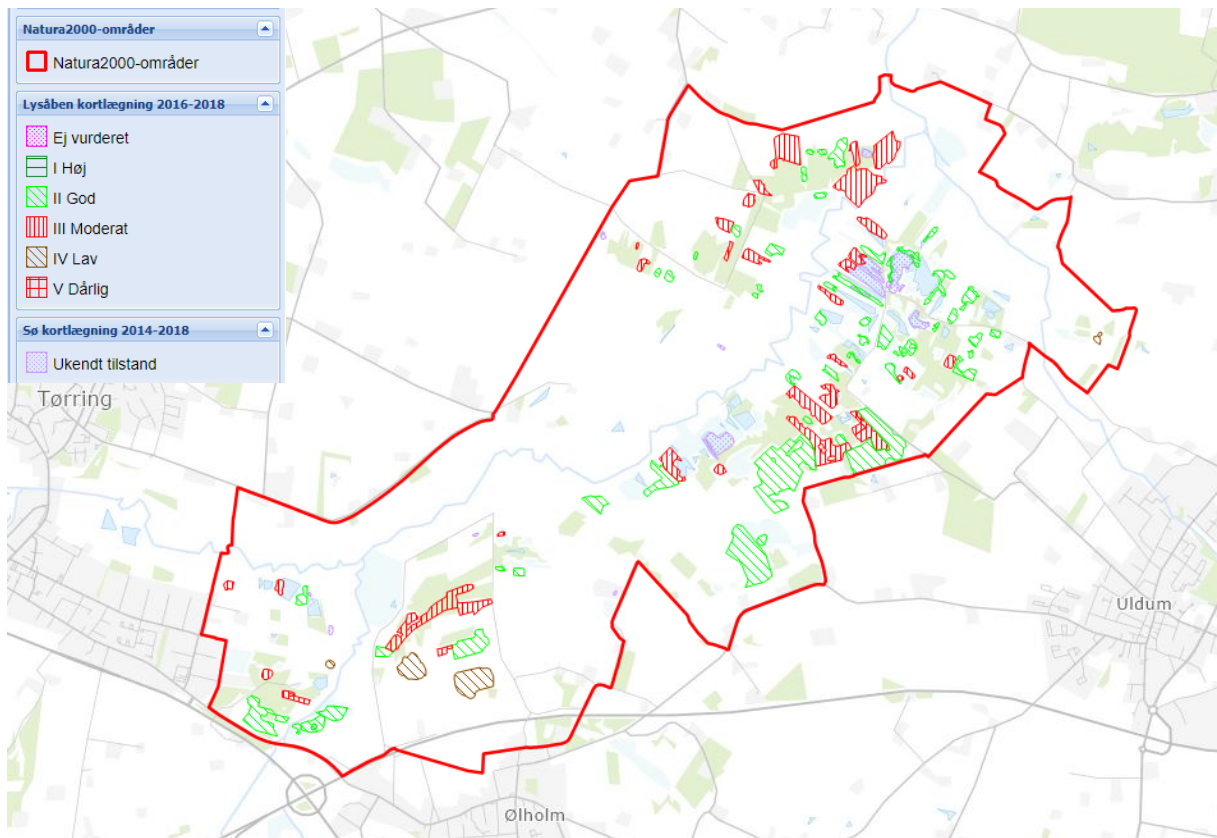
Projekt navn	Initiativ	Tidsplan	Myndighed
Orientering af Grønt Råd om projektstatus	Kommunerne afholder møder 2 gange årligt	2024	Hedensted Kommune
Hjemmeside og breve	Information om tilskudsordninger	Årligt	Hedensted Kommune
Bekæmpelse af invasive arter i sårbare naturområder	Tilsyn og direkte kontakt til relevante lodsejere	Årligt	Hedensted Kommune
Klima-lavbundsprojekt	Borgermøder og direkte kontakt til lodsejere	2024-2025	Hedensted Kommune

Det forventes, at Natura 2000-handleplanerne kan gennemføres ad frivillighedens vej, og derfor er det i mange tilfælde ikke på nuværende tidspunkt muligt at beskrive hvornår projekterne fysik bliver udført. Kommunen vil i hvert enkelt tilfælde sørge for, at relevante interessenter bliver inddraget.

## Bilag 1: Kortbilag



Kortet viser afgrænsningen af Natura 2000-område N77 vist med naturtypekortlægningen for området. Riggær (rød skravering) tidvis våd eng (grøn skravering), hængesæk (brun skrå skravering), kildevæld (skrå blå skravering), næringsrig sø (blå lodret skravering), brunvandet sø (lodret brun skravering), kransålbølge sø (lodret grøn skravering) og ukendt sø (pink prikket).



Kortet viser afgrænsningen af Natura 2000-området vist med naturtypeværdisætningen for området.



## Bilag 2: Udpegningsgrundlag og naturtilstand

Udpegningsgrundlag for Habitatområde nr. 66		
Naturtyper:	Kransnålalge-sø (3140)	Næringsrig sø (3150)
	Brunvandet sø (3160)	Vandløb (3260)
	Tidvis våd eng (6410)	Hængesæk (7140)
	Kildevæld* (7220)	Rigkær (7230)
Arter:	Bæklampret (1096)	Odder (1355)

Naturtyper og arter, der udgør det gældende udpegningsgrundlag for Natura 2000-området. Tal i parentes henviser til de talkoder, som benyttes for naturtyper og arter fra habitatdirektivets bilag 1 og 2. \* angiver, at der er tale om en prioriteret naturtype. Udpegningsgrundlag for habitatområder er blevet revideret som beskrevet i basisanalysen.

Udpegningsgrundlag for Fuglebeskyttelsesområde nr. 44		
Fugle:	Rørhøg (Y)	Isfugl (Y)
	Blåhals (Y)	

Fugle, der udgør det gældende udpegningsgrundlag for Natura 2000-området. I parenteserne står "T" for trækfugl og "Y" for ynglefugl. Udpegningsgrundlag for fuglebeskyttelsesområder er blevet revideret som beskrevet i basisanalysen.

### Naturtilstand af kortlagte naturtyper for habitatområdet (arealangivelse i ha) - handleplan 2022-2027

Naturtype nr.	Naturtype navn	Naturtilstand*					I alt	
		I Høj	II God	III Moderat	IV Ringe	Ingen tilstand	ha	km
3150	Næringsrige søer	2,42	3,35	0,17	0	0	5,95	-
3160	Brunvandede søer	0,03	0,13	0	0	0	0,16	-
3260	Vandløb	-	-	-	-	-	-	14
6410	Tidvis våde enge	0	6,9	0	0	0	6,9	-
7140	Hængesæk	0	8,22	6,11	0	0	14,33	-
7230	Rigkær	0	27,19	24,22	5,16	0	56,57	-
	Kildevæld		0,24				0,24	
I alt ha		2,5	46,0	30,5	5,2	0	84,2	14

\*Naturtilstanden opgøres på en skala fra I-V (høj-dårlig), hvor naturtyper eller levesteder i tilstandsklasse I (høj) og II (god) med en vedvarende nødvendig drift har gunstig bevaringsstatus, mens der for naturtyper eller arters levesteder i tilstandsklasse III-V (moderat-dårlig) typisk skal gennemføres en større indledende forvaltningsindsats, før en vedvarende drift vil være tilstrækkeligt til at sikre arealet på sigt.