

Stationsparken 1  
7160 Tørring  
T: 79755000Rikke Bjerg  
D: +4579755673Mail:  
[rikke.bjerg@hedensted.dk](mailto:rikke.bjerg@hedensted.dk)

Sagsnr. 06.11.01-P19-17-24

Den 20. februar 2025

Grundejerforeningen og Spildevandslaget "Fredes Mark" Juelsminde  
C/O Mortensen Gruppen ApS  
Orionvej 10  
8700 Horsens

Fremsendt pr. Digital Post til CVR-nr. 45314901

**Tilladelse til nedsivning og udledning af tag-, vej- og overfladevand fra kloakopland JU34 og JU34.1, via udløb PUJU34 i privat vandløb, og kanalanlæg med udløb via pumpestation i Sandbjerg Vig**

Hedensted Kommune har den 10. juni 2024 modtaget ansøgning om tilladelse til nedsivning og udledning af tag-, vej- og overfladevand fra nyt boligområde i Juelsminde. Fra et kloakopland på ca. 16,8 ha med et befæstet areal på ca. 14,4 ha ansøges om at aflede ca. 2 l/s/ha via private regnvandssystemer til nedsivning og diffus afstrømning via jordbunden. Tag-, vej- og overfladevand afledes via vådbassiner til rensning og forsinkelse inden afledning til diffus nedsivning af jordoverfladen. Nedsivningen skal ske mindre end 25 meter fra et drænsystem, der udløber i et privat åbent vandløb sydøst for projektområdet. Ansøgningen er fremsendt af Land & Plan A/S på vegne af det private laug 'Grundejerforeningen og Spildevandslaget "Fredes Mark" Juelsminde', med CVR-nr. 45314901. Regnvandslauget vil stå for etablering, drift og vedligehold, mm. af anlæg til håndtering af regnvand.

*Projektbeskrivelse*

I forbindelse med realisering af lokalplan 1195 for et boligområde i Juelsminde skal der etableres bassiner til brug for det kommende boligområde bestående af åben-lav og tæt-lav bebyggelse. Lokalplanområdet udgør ca. 16,8 ha<sup>1</sup>. Den maksimale befæstelse er beregnet til 34 % i område omfattet af lokalplan 1195. Fra 12 boliger, vil tagvandet blive håndteret på egen grund ved nedsivning. Fra de øvrige bebyggelser og vejanlæg vil regnvandet afledes til håndtering i to bassiner med permanent vådvolumen. Efter rensning og forsinkelse af tag-, vej- og overfladevand vil der ske afledning til diffus nedsivning via nedsivningsarealer. I projektet indgår, at der fra bassiner afledes regnvand, som diffust kan påvirke en beskyttet<sup>2</sup> mose, hvilket vurderes at have en positiv virkning på mosen<sup>3</sup>.

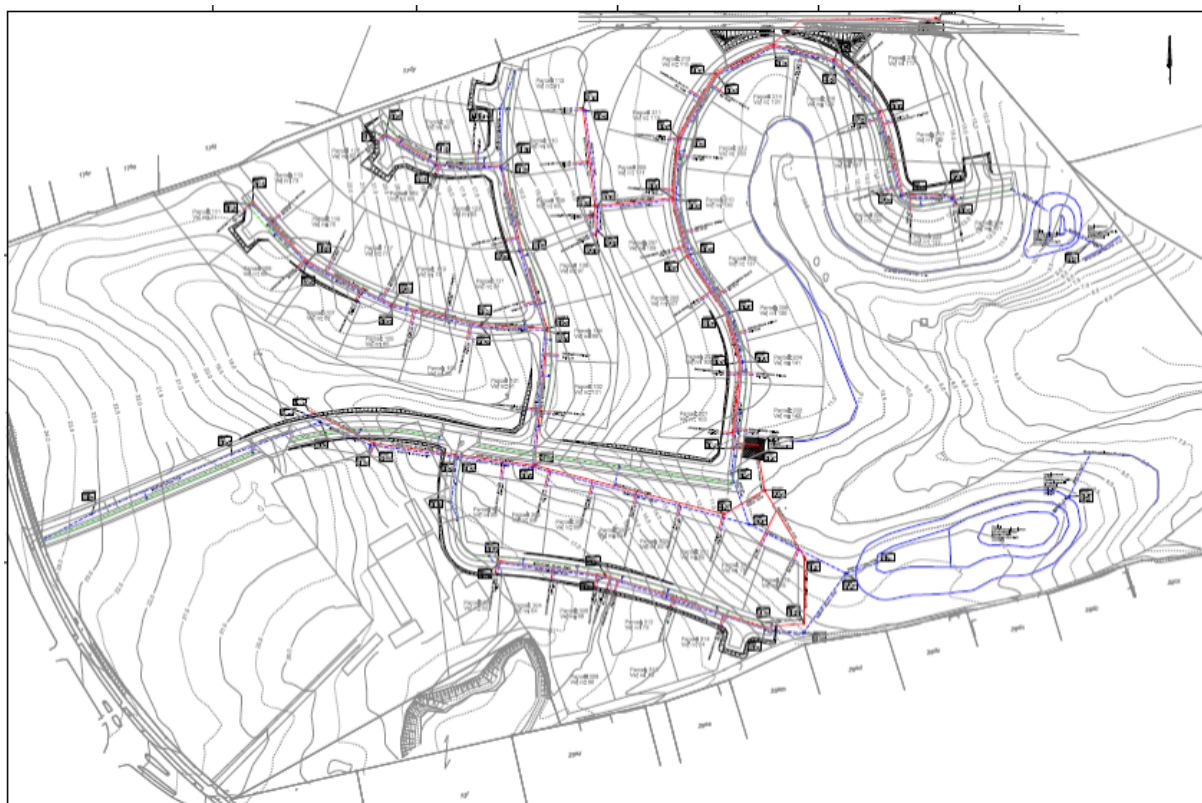
Der er ansøgt om, til et befæstet areal på ca. 4,9 ha, at etablere to rense- og forsinkelsesbassiner med permanent vådvolumen, se figur 1. Det nordligste bassin etableres med et permanent vådvolumen og et effektivt volumen på 92 m<sup>3</sup>, og bassinet forventes at få et areal på ca. 700 m<sup>2</sup>. I den sydlige del af lokalplanområdet etableres et bassin med permanent vådvolumen og et effektivt

<sup>1</sup> De ca. 16,8 ha blev udgjort af de to matrikler, der under lokalplanudarbejdelsen var benævnt nr. 20a og 20ck Klakring By, Klakring. Herefter er området udstykket og matrikuleret til flere ejendomme på de to matrikler.

<sup>2</sup> Lovbekendtgørelse nr. 927 af den 28. juni 2024 om naturbeskyttelse (Naturbeskyttelsesloven).

<sup>3</sup> Mosen er ved besigtigelse vurderet at være ret tør.

volumen på 1.755 m<sup>3</sup>, der vil udbrede sig over et areal på ca. 3.800 m<sup>2</sup>. Fra begge bassiner afledes det rensede tag-, vej- og overfladevand til nedsivningsarealer til diffus nedsivning fra jordoverfladen. Ved 12 ejendomme, der er placeret langs en slugt, etableres anlæg til nedsivning på egen grund. Langs de 12 grunde etableres en skelgrøft langs ejendommens afgrænsning mod et moseområde, der er registreret som beskyttet mose, jævnfør naturbeskyttelseslovens § 3. Boligområdets tag-, vej- og overfladevand afledes til nedsivning indenfor et område omfattet af lokalplan 1195 på matrikel nr. 20a Klakring By, Klakring.



**Figur 1**, viser, med blå streger, hvor der etableres privat fællesanlæg til håndtering af tag-, vej- og overfladevand i to vådbassiner, vist med blå cirkler, med afledning til nedsivningsarealer vist med blå streger og skelgrøft, syd for ejendomme, som har egen håndtering af tag- og overfladevand. Skelgrøften er ligeledes vist med blå streg. De to bassiner, nedsivningsarealer og skelgrøften langs ejendommene på Fredes Alle, 7130 Juelsminde, med numrene 121, 123, 125, 127, 129, 131, 133, 135, 137, 139, 141, 143, etableres i en afstand af minimum 10 meter fra den registrerede beskyttede mose. Illustrationen er udarbejdet af Land & Plan A/S og er fra ansøgningsmaterialet. Da afledning fra bassiner til diffus nedsivning via jordoverfladen vil ske i en afstand under 25 meter til drænsystem i projektområdets sydøstlige del, vil det rensede og forsinkede tag-vej- og overfladevand nedsives<sup>4</sup> til udledning i drænsystemet, der udløber i privat åbent vandløb øst for projektområdet.

I ansøgningen er ligeledes redegjort for håndtering af nedbørshændelser over 5 års-hændelser indtil 100 års-hændelse.

<sup>4</sup> Jævnfør reglen i § 19 i spildevandsbekendtgørelsen (Bekendtgørelse nr. 532 af den 27. maj 2024 om spildevandstilladelser m.v. efter miljøbeskyttelseslovens kapitel 3 og 4 (Spildevandsbekendtgørelsen).

## Kommunens afgørelse

Hedensted Kommune meddeler, efter miljøbeskyttelseslovens<sup>5</sup> § 19 stk. 1 og § 28 stk. 1, tilladelse til nedsivning og udledning af tag-, vej- og overfladevand fra kloakopland JU34 og kloakopland JU34.1, der udgør i alt ca. 14,4 ha boligområde<sup>6</sup>.

Udledningsskema og oversigtskort er vist i vedlagte bilag 1. Udløb sker i drænsystem med udløb i privat åbent vandløb, der via kanalsystem udløber i kystvandet 'Sandbjerg Vig'.

Hydrologisk reference: Sandbjerg Vig: 431 0000000000000000000000000000

## Tilladelsen meddeles på følgende vilkår

1. Projektet udføres som ansøgt og i overensstemmelse med det, der er oplyst i ansøgningsmaterialet, såfremt det ikke er ændret ved vilkår i denne afgørelse.
2. Der må ikke afledes spildevand<sup>7</sup> til regnvandssystemet, dvs. at spildevandsledninger i kloakopland JU34 og kloakopland JU34.1 skal holdes tætte.
3. Tag-, vej-, og overfladevand skal som ansøgt, afledes via ledningsanlæg, og i område med nitratfølsomt indvindingsopland (NFI), se figur 2, skal regnvandsledninger være tætte.
4. Der skal minimum være etableret det i projektet beregnede forsinkelsestiltag på henholdsvis et effektivt volumen på 1.755 m<sup>3</sup> og 92 m<sup>3</sup> i to vådbassiner, der hver har et permanent vådvolumen på minimum 200 m<sup>3</sup>/red. ha opland, inden afledning til terræn/nedsivningsareal til nedsivning fra jordoverfladen i en afstand under 25 meter fra drænsystem på matrikel nr. 20a Klakring By, Klakring, der har udløb i åbent vandløb ved omtrent UTM x; y = 563.261,5; 6.173.871,7 m (Euref89 UTM Zone 32 N).
5. Terræn til nedsivning skal etableres som ansøgt, se figur 1, og på matrikel nr. 20a Klakring By, Klakring, i en afstand fra skel til nabomatrikel udenfor projektområdet, så der ikke opstår væsentlige gener fra afledningen af det rensede og forsinkede tag-, vej- og overfladevand eller nedsivningen, som, ifølge tilsynsmyndighedens vurdering, kan karakteriseres som væsentlig.
6. Bassiner, nedsivningsarealer og skelgrøft skal etableres minimum 10 meter fra den beskyttede mose på matrikel nr. 20a Klakring By, Klakring.
7. Bassiner dimensioneres som ansøgt med en overløbshyppighed fra bassin på maksimalt  $n \leq 1/10$  pr. år. Overløb skal ske til terræn, jævnfør vilkår 5 og vilkår 6.
8. Vådbassiner etableres med permanent vådvolumen og med naturligt bugtede bredder, der ikke har hældning stejlere end 1:5. Bassiner etableres primært som jordbassin med dykket afløb.
9. Udløb fra det sydligst placerede bassin, med et befæstet opland på maksimalt ca. 4,7 ha, skal ske til terræn via afløbsregulator maksimalt 28 l/s og afspærringsfunktion således, at afløbet kan afspærres.
10. Udløb fra det nordligst placerede bassin, med et befæstet opland på maksimalt ca. 0,2 ha, skal ske til terræn via afløbsregulator maksimalt 0,9 l/s og afspærringsfunktion således, at afløbet kan afspærres.

<sup>5</sup> Lovbekendtgørelse nr. 1093 af 11. oktober 2024 om miljøbeskyttelse (Miljøbeskyttelsesloven). Miljøbeskyttelseslovens fulde ordlyd kan findes på det fællesstatslige retsinformationssystem: [www.retsinfo.dk](http://www.retsinfo.dk).

<sup>6</sup> Omfattet af Hedensted Kommunes Spildevandsplan 2015-2020 af den 24. februar 2016, der er offentliggjort den 16. marts 2016.

<sup>7</sup> Spildevand, som defineret i § 3 i bekendtgørelse nr. 532 af den 27. maj 2024 om spildevandstilladelser m.v. efter miljøbeskyttelseslovens kapitel 3 og 4 (Spildevandsbekendtgørelsen) med undtagelse af § 3 punkt 3, dvs., ikke regnbetinget spildevand.

11. Bassinerne skal i fornødent omfang renses for sand og slam, så bundfældelige stoffer tilbageholdes og ikke udledes fra bassin. Oprensning må ikke foregå i dyrenes yngletid i perioden 1. marts-31. august. Efter ca. 1-2 år vil der oftest indfinde sig et naturligt plante- og dyreliv, hvorved bassinerne vil blive omfattet af naturbeskyttelseslovens §3. Der skal inden oprensning af et bassin ansøges om oprensning for en konkret vurdering af om der kræves dispensation<sup>8</sup> til oprensningen.
12. Vanddybden af det permanente vådvolumen, skal være minimum 1 meter.
13. Det skal sikres, at alle sandfang og ledninger samt gennemløbsbrønde i fornødent omfang renses for sand og slam, så bundfældelige stoffer tilbageholdes og ikke kommer ud i recipienten.
14. Udledning fra projektområdet må, efter myndighedens vurdering, ikke give anledning til erosion.
15. Udledninger må ikke give anledning til, efter myndighedens vurdering, generende oversvømmelser.
16. Der må ikke være synlige spor af olie i eller fra udledningen.
17. Der må ikke foretages aktiviteter<sup>9</sup>, som medfører, at der sker afledning af forurenende stoffer via regnvandssystemer, der afledes via bassiner og til skelgrøft, og kan ende i det åbne vandløb.
18. Opstår der senere problemer med udledningen, vil tilladelsen blive taget op til fornyet vurdering og evt. revision. Tilladelsen gives under forudsætning af, at gældende målsætning for vandløbssystemet og havet kan overholdes jf. Vandområdeplanen<sup>10</sup>. Er dette ikke tilfældet, kan hele eller dele af tilladelsen kræves revideret.
19. Det er i tilladelsen forudsat, at bygherre selv underretter ledningsejere og berørte lodsejere.
20. Færdigmelding, inklusive tegningsmateriale som udført, skal, efter etablering af bassiner og nedsivningsarealer, indsendes til Hedensted Kommune pr. e-mail til adressen [vandognatur@hedensted.dk](mailto:vandognatur@hedensted.dk).

#### *Øvrige forhold*

Tilladelsen kan til enhver tid og uden erstatning tilbagekaldes eller ændres af hensyn til opretholdelse af et tilfredsstillende miljø i det vandområde, hvor udledning sker til, gennemførelse af en spildevandsplan efter miljøbeskyttelseslovens § 32 eller miljøbeskyttelsen i øvrigt.

Bemærk, at ved akut miljøfare er der **pligt til at ringe til alarmcentralen på 112**.

#### *Miljøtilsyn*

Hedensted Kommune er tilsynsmyndighed. Bemærk bl.a. miljøbeskyttelseslovens § 71, som siger følgende:

*" § 71. Den, som er ansvarlig for forhold eller indretninger, som kan give anledning til forurening, skal i tilfælde af væsentlig forurening eller overhængende fare for væsentlig forurening straks underrette tilsynsmyndigheden om alle relevante aspekter af situationen. Dette gælder også i tilfælde af en miljøskade eller en overhængende fare for en miljøskade.*

---

<sup>8</sup> Der kræves dispensation for beskyttelsen, jævnfør § 3 i naturbeskyttelsesloven.

<sup>9</sup> Aktiviteter er for eksempel vask af tagflader, køretøjer eller andet materiel.

<sup>10</sup> Den til enhver tid gældende vandområdeplan, p.t Vandområdeplan 2021-2027 for Vandområdedistrikt Jylland og Fyn af 15. juni 2023 med senere ændringer, Miljøministeriet, Miljøstyrelsen. MiljøGIS for offentliggørelse af Vandområdeplaner 2021-2027 kan ses via dette link: <https://miljoegis.mim.dk/spatialmap?profile=vandrammedirektiv3-2022>.

*Stk. 2. Den, som er ansvarlig for forhold eller indretninger, som kan give anledning til forurening, skal i tilfælde af væsentlig forurening eller overhængende fare for væsentlig forurening straks forhindre yderligere udledning af forurenende stoffer m.v. eller afværge den overhængende fare for forurening."*

Ved risiko for eller mistanke om forurening i et vandløb, en sø, fjorden eller havet skal man ringe 112. Politiet vil kontakte beredskabet, Miljøvagten og kommunen.

### **Kommunens afgørelser relateret til projektet**

#### *Miljøvurderingsloven*

Hedensted Kommune har den 15. august 2024, jævnfør miljøvurderingsloven<sup>11</sup>, truffet afgørelsen "*Afgørelse om, at byggemodning og anlægsarbejde i projektområde, omfattet af lokalplan nr. 1195 Boliger ved Petersmindevej i Juelsminde, ikke er omfattet af krav om miljøvurdering*". Afgørelsen er ikke påklaget.

#### *Vandløbsloven*

Udledning af tag-, vej- og overfladevand i vandløb skal ske ved nedsivning fra terræn og ikke ved direkte udløb i drænsystem, hvormed udledningen sker ved diffus nedsivning fra jordoverfladen og kan betragtes som naturlig afstrømning til det drænsystem, der udløber i privat åbent vandløb. Hedensted Kommune vurderer, at der ikke kræves tilladelse til medbenyttelse, jævnfør reglerne i vandløbsloven<sup>12</sup>.

### **Projektbeskrivelse og vurdering**

#### *Ansøgning*

Hedensted Kommune har modtaget ansøgning om udledning af tag-, vej- og overfladevand fra boligområde i kloakopland JU34 og kloakopland JU34.1. Af ansøgningen fremgår, at udledning skal ske ved diffus nedsivning via terræn i drænsystem, der har udledning<sup>13</sup> i åbent vandløb, der udløber i Sandbjerg Vig. Der ansøges om at etablere to nye rense- og forsinkelsesbassiner med permanente vådvoluminer og tæt bund. Udledning vil ske efter rensning og forsinkelse af tag-, vej- og overfladevand fra oplandet på i alt ca. 14,4 ha med et befæstet areal på ca. 4,8 ha.

Ansøger har oplyst, at der ikke er behov for grundvandssænkning i forbindelse med projektet.

#### *Dimensionering af bassiner i kloakoplandene JU34 og JU34.1 på i alt 14,8 ha*

##### Dimensionering af sydligste bassin:

Befæstet areal: 4,65 ha

Reduceret opland: 1,2 ha

Hydrologisk reduktionsfaktor: HR=0,9

Overløbshyppighed:  $n=1/T$ , hvor T=10 år

Sikkerhedsfaktor: 1,3

Afskærende ledningskapacitet: 28 l/s

Årsmiddelnedbør: 696 mm

Beregnet krav effektivt volumen: minimum 1.755 m<sup>3</sup>

<sup>11</sup> Lovbekendtgørelse nr. 4 af den 3. januar 2023 om miljøvurdering af planer og programmer og af konkrete projekter (VVM) (Miljøvurderingsloven).

<sup>12</sup> Lovbekendtgørelse nr. 1217 af den 25. november 2019 om vandløb (vandløbsloven).

<sup>13</sup> Hedensted Kommune benævnes udledning i vandløb som udløb PUJU34.1.

#### Dimensionering af nordligste bassin:

Befæstet areal: 0,22 ha

Reduceret opland: 0,2 ha

Hydrologisk reduktionsfaktor:  $HR=0,9$

Overløbshyppighed:  $n=1/T$ , hvor  $T=10$  år

Sikkerhedsfaktor: 1,3

Afskærende ledningskapacitet: 0,86 l/s

Årsmiddelnedbør: 696 mm

Beregnet krav effektivt volumen: minimum 92 m<sup>3</sup>

Der er ansøgt om, at begge bassiner etableres med vådvolumen til rensning af regnvandet inden den diffuse nedsivning til udløb i drænsystem, der er under 25 meter fra nedsivningsarealer.

Krav til vådvolumen: 200-300 m<sup>3</sup>/red. ha.

Etablering af vådvolumen fremgår ikke af ansøgningsmaterialet.

Hedensted Kommune stiller, på grund af ønske om renseseffekt i vådbassin, vilkår om minimum 200 m<sup>3</sup>/red. ha opland til bassin.

Vådbassiner skal, i henhold til lokalplan nr. 1195, bestemmelse §9.7 etableres med flade brinker i anlæg maksimalt 1:5.

#### *Planforhold og forhold ved lokaliteten*

##### *Spildevandsplan*

Jævnfør Hedensted Kommunes Spildevandsplan<sup>14</sup> er projektområdet beliggende i delopland af kloakopland JU34. Med ansøgningen om gennemførelse af det ansøgte projekt tilrette spildevandsplanens kloakoplande, så projektet sker i kloakopland JU34 og kloakopland JU34.1. Projektet vedrører et boligområde og skal, jævnfør Spildevandsplanen etableres med en befæstigelsesgrad på planlagt maksimalt 40 %. Spildevandsplanen udlægger området som planlagt spildevandskloakeret, dvs., at spildevand skal tilsluttes anlæg tilhørende Hedensted Spildevand A/S, Ørumvej 48, 8721 Daugård, og regnvand skal håndteres privat. Der er etableret et spildevandslaug, der skal etablere, drifte og vedligeholde anlæg til håndtering af tag-, vej- og overfladevand.

Lauget har CVR-nr. 45314901, og foreningens vedtægter tinglyses på de enkelte ejendomme, der afleder regnvand til det ansøgte projekt, når det private fællesanlæg for området er endelig anført i spildevandsplanen.

Det fremgår af hjemmesiden [www.tinglysning.dk](http://www.tinglysning.dk), at vedtægterne er tinglyst på berørte ejendomme i projektområdet.

##### *Kommuneplan og lokalplan*

Kommuneplanrammer udlægger området til boligområde 1.B.12 Petersminde.

Det vurderes, at det ansøgte projekt kan rummes inden for kommuneplanrammens anvendelsesområde.

Lokalplan nr. 1195 Boliger ved Petersmindevej i Juelsminde er gældende i det ansøgte projektområde i lokalplanens delområde A, delområde B, delområde E. Lokalplanens delområde C, delområde D og delområde F indgår ikke i det ansøgte projekt. Hele lokalplanområdet er udlagt i byzone.

---

<sup>14</sup> Spildevandsplan 2015-2020 for Hedensted Kommune offentliggjort den 16. marts 2016.

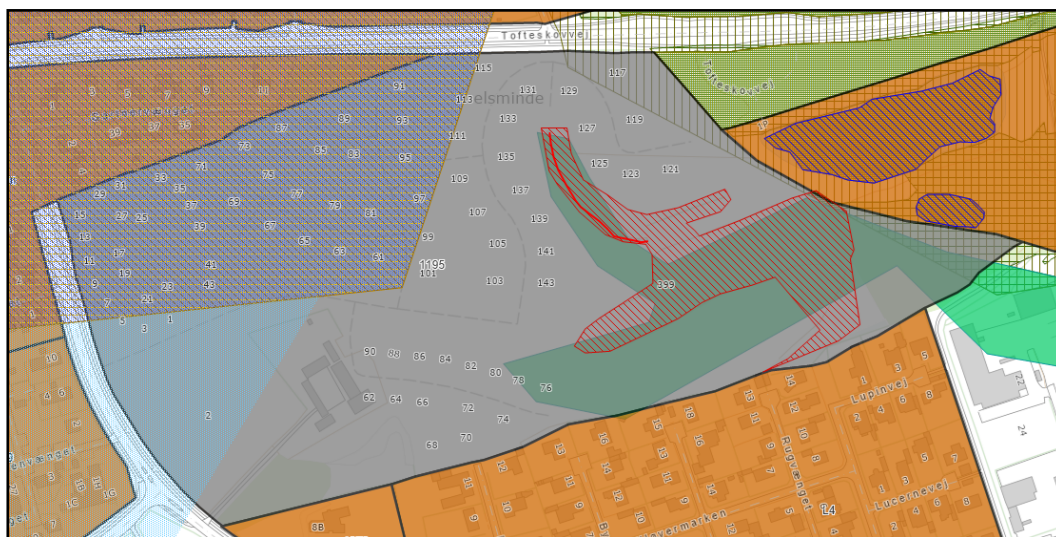
Følgende retningslinjer gælder bl.a. for områder i projektområdeafgrænsninger<sup>15</sup>:

**Projektområde:** 'Kystnærhedszone'. 'Planlagte byzoner og sommerhusområde' - Fremtidig byzone indenfor kommuneplanperioden. 'Landzone'. 'Zonekort (byzoner og sommerhusområder) med zonestatus - byzone. 'Grundvand'. I den østligste del af projektområdet 'Oversvømmelse eller erosion (Grundvand 1 m)'. 'Grundvand 1m'. Klimatilpasningsområde' - Risiko for oversvømmelse fra kloaknettet. I den syd-østlige del af projektområdet er i 'Lavbundsareal'. I den nord-vestlige del af projektområdet er 'Drikkevandsinteresser' - område med særlige drikkevandsinteresser. Ved ejendommen Fredes Alle 117, 7130 Juelsminde, og langs områdets afgrænsning mod øst er der 'Grønt Danmarkskort' med potentielle økologiske forbindelser. Se figur 2.

Hele Projektområdet er udlagt i byzone.

### Vandområder og natur

Projektområdet er placeret delvist inden for område med særlige drikkevandsinteresser (OSD) samt delvist i område med drikkevandsinteresse (OD). Området udpeget som OSD er ligeledes udpeget som nitratfølsomt indvindingsområde (NFI). De resterende ca. 2/3 af området er beliggende uden for område med drikkevandsinteresse.



**Figur 2**, viser projektområdet, der er omfattet af Lokalplan nr. 1195 vist med grå farve. Rød skravering viser moseområde, der er registreret beskyttet efter naturbeskyttelseslovens § 3. Grøn farve viser lavbundsareal. Igennem mosen er et åbent privat vandløb, vist med rødt strek. Vandet strømmer fra nord mod syd. Det fremgår af ansøgningsmaterialet, at projektet gennemføres i en afstand af ca. 10 meter fra mosen. Der skal ikke ske direkte udledning fra projektet i det åbne vandløb. Det stillede vilkår 6 sikrer, at der holdes en afstand på minimum 10 meter til den beskyttede mose og det åbne vandløb. I projektområdets nordvestlige del er udpeget område med særlige drikkevandsinteresser (OSD) og nitratfølsomt indvindingsopland (NFI), hvilket ses med gul og blå signatur. Udledningstilladelsen sikrer med det stillede vilkår 3, at det sårbare grundvandsmagasin beskyttes ved afledning af vej- og overfladevand. Mod øst ses udlægningen af Grønt Danmarkskort, hvor den grønne skravering viser, hvor Kommuneplan 2021-2033 udlægger Potentielle økologiske forbindelser. De viste data er vejledende fra digitalt kortmateriale.

<sup>15</sup> Jævnfør Hedensted Kommuneplan 2021-2033.

Det nærmeste sårbare naturområde er en registreret beskyttet mose, og i mosen er et åbent vandløb. Der er i området dræn, der skal bevares uændret. Det fremgår af ansøgningen, at der vil være ca. 10 meter fra projektområdet til § 3 mose.

Da der er et vandløb, som er delvist åbent og delvist rørlagt og gennemstrømmer området fra nord mod sydøst, og da der også er et moseområde, der er registreret beskyttet efter naturbeskyttelseslovens § 3, er projektområdet af ansøger indrettet, så tagvand fra tolv parceller håndteres på egen grund ved nedsivning, og det øvrige tag-, vej- og overfladevand håndteres via to vådbassiner med afledning til nedsivningsareal til diffus nedsivning via jordoverfladen. Området indrettes, så overløb fra nedsivningsanlæg på de tolv nævnte parceller kan afledes til et 0,3 meter dybe grøfteanlæg, der følger højdekurver over moseområdet. Der træffes afgørelse efter miljøbeskyttelseslovens § 28 stk. 1., da nedsivning skal ske under 25 meter fra vandløb/dræn.

#### *Bilag IV-arter*

Der er ikke registreret bilag IV-arter i området. Der er udbredelsesområde for stor vandsalamander, spidssnudet frø, markfirben og flagermus af arterne dværgflagermus, vandflagermus, langøret flagermus og sydflagermus, men der vurderes ikke at være potentielle yngle og rastesteder for disse arter i området. Det vurderes ikke, at projektet vil beskadige eller ødelægge yngle- eller rasteområder i det naturlige udbredelsesområde for de dyrearter, der er optaget i habitatdirektivets bilag IV, eller ødelægge de plantearter, som er optaget i habitatdirektivets bilag IV, da arealet, der fremtidigt indrettes til boligområde, hidtil er anvendt som dyrket areal, der som udgangspunkt ikke favoriserer disse arter.

Der er ca. 2 km til nærmeste Natura 2000-område, Skove langs nordsiden af Vejle Fjord, der rummer fuglebeskyttelse- og habitatområde med kategori 1 habitatnatur 'Bøg på muld'. Det vurderes, at det ansøgte projekt med den pågældende placering og karakter ikke kan medføre en væsentlig påvirkning af habitatnaturtyper og arter som udgør udpegningsgrundlag for de Natura 2000-områder, der potentielt kan påvirkes.

#### *Udløb i vandområde*

Det fremgår af ansøgningsmaterialet, at tag-, vej- og overfladevand fra projektområdet via bassin og to udløb vil ske til nedsivningsarealer, der er beliggende under 25 meter fra et drænsystem, der udløber i åbent vandløb ca. 300 meter fra nedsivningsarealerne. Herudover vil der fra 12 parceller, der håndterer tag- og overfladevand på egen grund, etableres en skelgrøft, som vil kunne opsamle afstrømmende vand til nedsivning. Ved større eller længerevarende nedbør vil det opsamlede vand strømme over brinken og ind mod den beskyttede mose, der er 10 meter fra skelgrøften. Der vil også kunne forekomme afstrømning fra nedsivningsarealer til mosen ved større eller længerevarende nedbør.

Udløb fra bassiner og skelgrøft vil ske i drænsystemet i projektområdet. Drænsystemet har udløb i åbent vandløb ved omtrent UTM x; y = 563.261,5; 6.173.871,7 m (Euref89 UTM Zone 32 N).

Det åbne vandløb udløber i kystvandet via Landvindingslaget Søkjærs kanaler og pumpestation. Se oversigtskort i bilag 1.



Projektområdet er opland til det åbne havområde Sandbjerg Vig, hvor Miljøstyrelsen via MiljøGIS for offentliggørelse af Vandområdeplaner 2021-2027 under Vandplandata redegør for, at der forefindes stoffer, der medvirker til manglende opfyldelse af målsætning om 'God økologisk tilstand' og 'God kemisk tilstand' af havområdet, det er for eksempel stofferne bly, cadmium, nonylphenoler<sup>16</sup> som forefindes i en mængde over miljøkvalitetskriteriet, og den kemiske tilstand af havområdet Sandbjerg Vig, 'Aarhus Bugt syd, Samsø og Nordlige Bælthav DKCOAST219', er vurderet til 'Ikke-god kemisk tilstand'. Den økologiske tilstand er registreret som 'Ringe økologisk tilstand'. Fra projektområdet afledes spildevand til rensning på forsyningen renseanlæg. Tagvand fra tolv bygninger afledes til nedsivning via faskiner. Øvrigt tag- vej- og overfladevand fra projektområdet afledes til vådbassiner for rensning og forsinkelse inden videre afledning til nedsivning fra jordoverfladen via jordmatricen.

På nedsivningssteder i projektområdet er der registreret to terrænnære grundvandsforekomster og en dybere grundvandsforekomst.

## **Kommunens vurdering**

### *Planforhold*

Oplandet, der skal afvandes, udgør ca. 14,4 ha, og projektet er i overensstemmelse med Hedensted Kommunes Spildevandsplan 2015-2020 for Hedensted Kommune. Heraf fremgår, at området er planlagt spildevandskloakeret, så spildevand skal afledes til anlæg tilhørende Hedensted Spildevand A/S<sup>17</sup>, og regnvand skal håndteres privat.

Oplandet er, jf. Kommuneplanen<sup>18</sup>, beliggende i rammeområde 1.B.12, der er udlagt til boligområde 'Petersminde'. Lokalplan 1195 er gældende for området.

Regnvandssystemet inklusive rense- og forsinkelsesbassiner, skelgrøft og nedsivningsarealer etableres og skal drives af foreningen Grundejerforeningen og Spildevandslaget "Fredes Mark" Juelsminde, CVR-nr. 45314901, og udledningstilladelsen meddeles til privat ejer og driftsansvarlig. Laugets vedtægter er tinglyst på de enkelte ejendomme i området.

Det nordlige bassin etableres, hvor der i kommuneplanen er udpeget følgende retningslinjer: 'Kystnærhedszone'; 'Negative udpegninger for større solcelleanlæg'; 'Centerbyer'; 'Grundvand 1m'; 'Stier'; 'Parkering'; 'Landzone'; 'Grundvand'; 'Oversvømmelse eller erosion (Grundvand 1m)'; 'Skovrejsningsområde', 'Planlagte byzoner og sommerhusområder'.

Det sydlige bassin samt skelgrøft etableres, hvor der i kommuneplanen er udpeget følgende retningslinjer: 'Kystnærhedszone'; 'Negative udpegninger for større solcelleanlæg'; 'Klimatilpasningsområder'; 'Centerbyer' – Juelsminde; 'Grundvand 1m'; 'Stier'; 'Parkering'; 'Landzone'; 'Grundvand'; 'Oversvømmelse

---

<sup>16</sup> I Vandplandata tilknyttet MiljøGIS for høring af genbesøg af vandområdeplaner 2021-2027 af 20. december 2024, se eventuelt dette link: <https://miljoegis.mim.dk/spatialmap?profile=vandrammedirektiv3genbesoeg2024> fremgår bl.a., at nonylphenoler ikke er årsag til manglende målopfyldeelse. Herudover fremgår, at benz(a)pyren, cadmium, tributyltin, nikkel, antracen og bly er angivet som årsag til manglende målopfyldeelse. Det fremgår ligeledes af vandplandata, at de udstillede måleresultater er behæftet med fejl. Denne afgørelse går ikke yderligere i dybden temaet, da Hedensted Kommune vurderer, at det er irrelevant i forhold til det konkrete projekt.

<sup>17</sup> Omfattet af vandsektorlovens § 2, stk. 1.

<sup>18</sup> Hedensted Kommuneplan 2021-2033.

eller erosion (Grundvand 1m)'; 'Skovrejsningsområde', 'Planlagte byzoner og sommerhusområder'; 'Lavbundsareal'.

Bassiner, nedsivningsarealer og skelgrøft etableres i boligområde i byzone.

Udledningen af tag-, vej- og overfladevand fra projektområdet, er omfattet af Spildevandsplan 2015-2020 ved Tillæg nr. 55<sup>19</sup> og sker i overensstemmelse med tillægget, og vi vurderer, at projektet ikke er uforeneligt med kommuneplanrammerne.

Hedensted Kommune vurderer, at det ansøgte med bassiner, der udføres med hældninger ikke stejlere end anlæg 1:5 vil være i overensstemmelse med bestemmelse § 9.7 i Lokalplan nr. 1195. Det er normal praksis i Hedensted Kommune, at bassiner/søer af hensyn til natur og til menneskers sikkerhed skal udføres med brinker ikke stejlere end anlæg 1:5. Hedensted Kommune vurderer, at bassiners design og størrelse vil sikre både menneskers sikkerhed og varetage naturhensyn.

#### *Bortledning af grundvand*

Ansøger har oplyst, at der kan være behov for at bortlede grundvand i anlægsfasen.

Der kan træffes særskilt afgørelse om at bortlede grundvand, jf. reglerne i vandforsyningsloven<sup>20</sup>. Med den oplyste håndtering af midlertidig bortledt grundvand til diffus afledning i projektområdet, vurderer Hedensted Kommune, at der ikke skal træffes yderligere afgørelse efter miljøbeskyttelsesloven om afledning af det bortledte grundvand i den midlertidige periode, hvor bassiner etableres. Vi vurderer, at periodevis afledning af mindre mængder byggegrubevand og bortledt grundvand i byggefasen kan indeholdes i denne afgørelse.

#### *Målsætninger og recipientforhold*

##### *Vandområdeplaner 2021-2027 – Grundvand*

Projektet er delvist placeret i område med særlige drikkevandsinteresser (OSD).

Nedsivningsarealer etableres i område, hvor grundvandsmagasinet under projektområdet ikke er udpeget som sårbart. Der er to terrænnære grundvandsforekomster, som har henholdsvis en god kvantitativ tilstand og en ringe kemisk tilstand og en god kvantitativ tilstand og god kemisk tilstand. For grundvandsforekomsten dkmj\_36\_ks, med et areal på 10,66 km<sup>2</sup> fremgår, af MiljøGIS for offentliggørelse af Vandområdeplaner 2021-2027, at årsag til manglende målopfyldelse er 'udfasede pesticider'. Der er fristforlængelse på grund af naturlige forhold for målopfyldelse om 'God kemisk tilstand', med årsagen "*grundet grundvandets lange responstid*". Skovrejsning er i projektområdet uønsket<sup>21</sup>. Med de stillede vilkår vurderer Hedensted Kommune, at grundvandsforekomster ikke påvirkes af projektet, så målopfyldelse af grundvandsforekomsten hindres.

#### *Kommuneplanens Retningslinjer - vandløb*

Projektet afvander regnvand til rørlagt vandløb/dræn, der udløber via åbent vandløb til kystvande, hvor Kommuneplanens retningslinjer udlægger 'Badevand

<sup>19</sup> Tillæg nr. 55 til Spildevandsplan 2015-2020 'Administrationspraksis for tillæg' er vedtaget den 18. april 2024 og er offentliggjort via Hedensted Kommunes hjemmeside [www.hedensted.dk](http://www.hedensted.dk).

<sup>20</sup> Lovbekendtgørelse nr. 602 af 10. maj 2022 om vandforsyning mv. (Vandforsyningsloven).

<sup>21</sup> Jævnfør retningslinje i Hedensted Kommuneplan 2021-2033.

med skærpet målsætning'. Drænsystemet, det åbne vandløb og kanalsystemet samt arealer langs de nævnte vandløb er udlagt i lavbundsareal og med risiko for højtstående grundvand. Langs de åbne vandløb viser Kommuneplanretningslinjer risiko for oversvømmelse eller erosion fra hav. Langs de åbne vandløb er også retningslinje, der udpeger klimatilpasningsområder, med risiko for oversvømmelse fra søer, åer og havet. Hvor projektets bassiner, skelgrøfteanlæg og nedsivningsarealer er beliggende samt langs de åbne vandløb er der udlagt retningslinje for Klimatilpasningsområde, da der er risiko for oversvømmelse fra kloaknettet. I det udlagte lavbundsareal<sup>22</sup>, er der, jævnfør Miljøportalen på Danmarks Areal Information, 'Stor risiko for okkerudledning'.

Hedensted Kommune vurderer, at projektet ikke er uforeneligt med disse udpegninger. Vurderingen sker ud fra, at tag-, vej- og overfladevand afledes til nedsivning og udledning i et eksisterende drænsystem i en mængde svarende til den naturlige afstrømning. Hedensted Kommune vurderer dermed, at projektet med nedsivning og udledning af tag-, vej- og overfladevand ikke vil medføre en væsentlig påvirkning af eksisterende forhold, herunder for eksempel påvirke risikoen for okkerudledning. Hedensted Kommune vurderer, at projektet ikke væsentligt vil påvirke det, jf. Kommuneplan 2021-2033, udlagte klimatilpasningsområde<sup>23</sup> langs de åbne vandløb. Der er langs de åbne vandløb, jævnfør Kommuneplan 2021-2033, udlagt lavbundsareal. Vurderingen sker ud fra afstanden til åbne vandløb samt rensning og forsinkelse af regnvand inden afledning ved nedsivning fra terræn.

Med de stillede vilkår, hvor der sikres rensning samt forsinkelse af tag-, vej- og overfladevand<sup>24</sup> fra projektområdet og afledning, så der skal ske diffus nedsivning fra terrænet og udledning i drænsystemet via jordbunden, vil udledningen svare til naturlig afstrømning, hvormed Hedensted Kommune vurderer, at udledningen ikke vil medføre væsentlig øget påvirkning af de udpegede klimahåndteringsområder langs vandløbssystemet.

#### *Vandområdeplaner 2021-2027 - vandløb*

Nedstrømsliggende åbne vandløb er, jævnfør vandområdeplanen<sup>25</sup>, målsat til god tilstand. Kystvandet er i henhold til MiljøGIS for vandområdeplaner 2021-2027<sup>26</sup> målsat til god økologisk tilstand og god kemisk tilstand. Målsætningerne er ikke registreret som opfyldt. Der er undtagelse for fristopfyldelse – Naturlige forhold.

Bassiner skal designes til at have et permanent vådvolumen svarende til minimum 200 m<sup>3</sup>/red. ha opland til bassin, dvs. et permanent vådvolumen på minimum ca. 39 m<sup>3</sup> i det nordlige bassin og et permanent vådvolumen på minimum ca. 837 m<sup>3</sup> i det sydlige bassin<sup>27</sup>. Hedensted Kommune stiller vilkår

<sup>22</sup> Jævnfør retningslinje i Hedensted Kommuneplan 2021-2033.

<sup>23</sup> Klimahåndteringsområde indikerer risiko for oversvømmelse af områderne langs å-systemet.

<sup>24</sup> Hedensted Kommune vurderer, at udledninger af regnvand fra projektområdet kan betragtes som almindeligt belastede separate regnvandsudledninger, og ikke er omfattet af krav i bekendtgørelse nr. 1433 af den 21. november 2017 om krav til udledning af visse forurenede stoffer til vandløb, søer, overgangsvande, kystvande og havområder, jævnfør bekendtgørelsens § 1 stk. 2 punkt 1.

<sup>25</sup> Vandområdeplan 2021-2027 for Vandområdedistrikt Jylland og Fyn af 15. juni 2023 med senere ændringer, Miljøministeriet, Miljøstyrelsen.

<sup>26</sup> MiljøGIS for offentliggørelse af Vandområdeplan 2021-2027. MiljøGIS for vandområdeplanerne kan ses via dette link: <https://miljoegis.mim.dk/spatialmap?profile=vandrammedirektiv3-2022>.

<sup>27</sup> 200-300 m<sup>3</sup> vådvolumen pr. reduceret ha er bedst anvendelig teknologi (BAT), jævnfør klagenævnsafgørelser fra Miljø- og Fødevarerklagenævnet, der afgør, at dimensionering af bassiner, jævnfør "Faktablad for dimensionering af våde regnvandsbassiner" af Vollertsen, J. et al, Aalborg Universitet, 2012, er BAT.

herom. Hedensted Kommune vurderer, at de stillede vilkår om etablering og drift af anlæg til regnvandshåndtering vil medvirke til, at bassindimensioneringen vil sikre tilstrækkelig rensning og tilbageholdelse af suspenderede stoffer til nedsivning, så risikoen for udledning af opslemmede stoffer til nedsivningsarealerne reduceres bedst mulig.

Herudover vurderer Hedensted kommune, at udledning ikke vil hindre målopfyldelse, jævnfør Vandområdeplaner, eller forringe tilstanden i vandløbssystemet.

Hedensted Kommune vurderer, at de stillede vilkår vil sikre den bedst mulige rensning af tag-, vej- og overfladevand samt forsinkelse svarende til naturlig afstrømning og vil hindre den fysiske og kemiske påvirkning nye udløb i vandløb kan have.

Hedensted Kommune vurderer, at projektets karakter med de ansøgte bassiner til rensning og forsinkelse og dimensioneringen af bassiner, med overløb teoretisk beregnet ikke oftere end én gang hvert tiende år, kan sikre, at den menneskelige påvirkning af vandløb fra projektområdet kan betragtes som svag. Hedensted Kommune stiller vilkår om, at projektet fastlåses som ansøgt og med dimensionering og indretning som ansøgt. Med rensning af tag-, vej- og overfladevand fra et boligområde og neddrogning af udledning via bassin til 2 l/s/ha, og dimensioneret efter beregnet skønnet overløb maksimalt én gang hvert 10. år til terræn, vurderer Hedensted Kommune, at den ansøgte udledning ikke vil medføre en forringelse af overfladevandområdets tilstand<sup>28</sup>, og ikke hindrer opfyldelse af det fastlagte miljømål. Ligeså vurderer Hedensted Kommune, at grundvandsforekomster ikke påvirkes, så målopfyldelse hindres.

Hedensted Kommune vurderer, at nedsivning og udledningen af tag-, vej- og overfladevand fra projektområdet kan betragtes som en almindelig belastet separat regnvandsudledning, jf. definitioner i spildevandsbekendtgørelsen<sup>29, 30</sup>.

#### *Natura 2000*

Ifølge habitatbekendtgørelsen<sup>31</sup> kan kommunen ikke meddele tilladelse, hvis ansøgninger efter nærmere vurdering viser sig at kunne skade et internationalt naturbeskyttelsesområde.

Udledning af tag-, vej- og overfladevand kan potentielt påvirke arter eller naturtyper, som Natura 2000-områder er udpeget for at beskytte. Det gælder også udledninger, der ligger opstrøms sådanne områder, bl.a. som følge af transport af forurenende stoffer via vandløb og i havet. Vandets ophold i bassin vil have en rensende effekt, så eventuelle stoffer omsættes eller bundfældes og derved reducerer påvirkninger nedstrøms bassin med efterfølgende nedsivningsareal.

Der er mindst ca. 8 km vandområde, vejledende opmålt på digitalt kort, til nærmeste internationale naturbeskyttelsesområde: Natura 2000-område N56 er

---

<sup>28</sup> Jævnfør bekendtgørelse nr. 797 af 13. juni 2023 om indsatsprogrammer for vandområdedistrikter (Indsatsbekendtgørelsen).

<sup>29</sup> Definitioner fremgår af § 3 punkt 3 i bekendtgørelse nr. 532 af 27. maj 2024 om spildevandstilladelser m.v. efter miljøbeskyttelseslovens kapitel 3 og 4 <https://www.retsinformation.dk/eli/Ita/2024/532> (Spildevandsbekendtgørelsen).

<sup>30</sup> Hvormed projektet ikke vil være omfattet af bekendtgørelse nr. 1433 af 21. november 2017 om krav til udledning af visse forurenende stoffer til vandløb, søer, overgangsvande, kystvande og havområder.

<sup>31</sup> 6 stk. 1 jf. §§ 7-8 i bekendtgørelse nr. 1098 af 21. august 2023 om udpegning og administration af internationale naturbeskyttelsesområder samt beskyttelse af visse arter (Habitatbekendtgørelsen).

'Horsens Fjord, Havet øst for og Endelave', som omfatter habitatområdet H52 'Horsens Fjord, havet øst for og Endelave', Fuglebeskyttelsesområde F36 'Horsens Fjord og Endelave' og Ramsarområde<sup>32</sup> 13 'Horsens Fjord og Endelave'. På udpegningsgrundlaget for habitatområdet er blandt andet naturtyper, fugle, odder, marsvin og sæler.

Hedensted Kommune vurderer, på grund af afstanden, hvor der er ca. 2 km til nærmeste internationale naturbeskyttelsesområde<sup>33</sup>, hvortil der ikke er vandforbindelse, og ca. 8 km vandområde til habitatnatur i havet, og dermed opblandingen i vandløb og havvand, og projektets karakter samt de stillede vilkår, som sikrer mod udledning af forurenende stoffer, at udledning af regnvand fra projektområdet ikke vil have indflydelse på Natura 2000-områdets udpegningsgrundlag.

På grund af afstanden og projektets karakter, hvor der sker rensning af tag-, vej- og overfladevand samt forsinkelse af regnvandet fra projektområdet til en afledning svarende til naturlig afstrømning, vurderes det ikke at have en væsentlig påvirkning på Natura 2000-områdets udpegningsgrundlag, hvormed der ikke vurderes at være krav om en nærmere konsekvensvurdering<sup>34</sup>.

#### *Bilag IV arter*

I henhold til Habitatdirektivets artikel 12 bilag IV er en række dyre- og plantearter strengt beskyttede. Projektområdet er beliggende i udbredelsesområdet for bl.a. bilag IV-arterne odder, stor vandsalamander, spidssnudet frø, markfirben, sydflagermus, dværgflagermus, vandflagermus og langøret flagermus.

På grund af de ovennævnte tiltag, som sikrer mod forurening af recipienten, og de stillede vilkår i udledningstilladelsen med bassin, der hovedsageligt anlægges med hældninger ikke stejlere end anlæg 1:5 og tidspunkt for oprensning af bassinet, vurderer Hedensted Kommune, at udledningstilladelsen ikke vil forringe levevilkårene for dyre- og plantearter omfattet af Habitatdirektivets bilag IV.

#### *Natur*

I projektområdet er der en mose, som er registreret som beskyttet naturtype omfattet af naturbeskyttelseslovens<sup>35</sup>. Drænsystemet er beliggende under mosen. Nedsivning af rensset og forsinket tag-, vej- og overfladevand sker under 25 meter fra vandløb/dræn. På grund af tiltag ved håndtering af tag, vej- og overfladevand beskyttes overfladevand, grundvand og naturområder, hvor den naturlige hydrologi i mosen kan opretholdes ved valgte projekttiltag.

Bassiner med permanent vådvolumen etableres som et forsinkelsestiltag for at sikre, at afstrømning fra det bebyggede område, med bygninger, parkeringsarealer samt vejanlæg, renses og forsinkes ind afledning til nedsivning, i en afstand under 25 fra drænsystemet, ikke vil medføre øget afstrømning udover den naturlige afstrømning til drænet. Hedensted Kommune

---

<sup>32</sup> Et Ramsarområde er internationalt beskyttet vådområde med så mange vandfugle, at de har international betydning og skal beskyttes.

<sup>33</sup> Natura 2000 område nr. N56 'Horsens Fjord, havet øst for og Endelave', som rummer Habitatområde nr. 52 og N36 Fuglebeskyttelsesområde og Ramsarområde 13. Udpegningsgrundlaget for habitatområdet 'Horsens Fjord, havet øst for og Endelave' kan ses via følgende link: <https://mst.dk/natur-vand/natur/natura-2000/natura-2000-omraaderne/udpegningsgrundlag/> og <https://mst.dk/media/3n5jjenu/upg-hab-feb-2022.pdf> og <https://mst.dk/media/vwihkxnl/opdateret-upg-for-fuglebeskyttelsesomraader-2023-11-06-med-nye-f-omr-fra-2021plus2023-v2.pdf>.

<sup>34</sup> Jævnfør habitatbekendtgørelsen.

<sup>35</sup> Lovbekendtgørelse nr. 927 af den 28. juni 2024 om naturbeskyttelse (Naturbeskyttelsesloven).

vurderer, at overfladisk afstrømmende nedbør fra nedsivningsarealer eller skelgrøft ikke vil påvirke mosen væsentligt.

Med et udløb i vandløbssystemet i en størrelsesorden svarende til eksisterende forhold, vurderer Hedensted Kommune, at det ansøgte projekt med de stillede vilkår ikke vil påvirke naturområder, der er beskyttet mod tilstandsændringer, hverken ved udløbsstedet i drænet eller ved naturområder langs det åbne vandløb, drænet udløber i, eller ved vandløbssystem, der er nedstrøms udløbsstedet.

### **Partshøring**

Hedensted Kommune har sendt udkast til afgørelse i partshøring ved ansøger.

Hedensted Kommune har vurderet, at afgørelsen er af underordnet betydning for øvrige.

Hedensted Kommune modtog under partshøringen ingen bemærkninger, udover enkelte supplerende oplysninger til ansøgningsmaterialet, hvilket har medført enkelte tilretninger, som anført i udkastet til afgørelse.

### **Kommunens samlede vurdering**

#### *Målsætninger og recipientforhold*

Med en neddrøsling af udledningen via vådbassin til maksimalt 2 l/s/ha, og med statistisk beregnet skønnet nødoverløb maksimalt én gang hvert 10. år, og efterfølgende diffus nedsivning fra terræn via jordbunden, vurderer Hedensted Kommune, at udledning fra projektområdet ikke vil påvirke dræn- og vandløbssystem og ikke vil hindre opfyldelse af vandområdeplaners målsætning for vandområder samt ikke vil medføre væsentlige påvirkninger på eller nedstrøms udløb i dræn.

#### *Natura 2000*

Tag-, vej- og overfladevandets ophold i vådbassin vil have en rensende effekt, så eventuelle stoffer omsættes eller bundfældes og derved reducerer påvirkninger nedstrøms bassinet.

Hedensted Kommune vurderer, på grund af afstanden og projektets karakter samt de stillede vilkår, at etablering af bassiner mv. til forsinkelse ikke vil have væsentlig indflydelse på Natura 2000 områders udpegningsgrundlag.

#### *Bilag IV-arter, mv.*

Hedensted kommune har ikke registreret Bilag IV-arter i projektområdet<sup>36</sup>. Hedensted Kommune vurderer, at det stillede vilkår om tidspunkt for oprensning af vådbassin vil sikre, at der i forbindelse med eventuel oprensning, ikke vil ske skade af eventuelle potentielt tilstedeværende bilag IV-beskyttede arter.

Det skønnes på den baggrund, at projektet ikke vil forringe levevilkårene for dyre- og plantearter omfattet af Habitatdirektivets bilag IV.

Herudover vurderer Hedensted Kommune, at det ansøgte projekt med de stillede vilkår medfører, at naturforholdene ikke forringes som følge af det ansøgte projekt, og den naturlige hydrologi i mosen kan opretholdes, så tilstanden af den beskyttede mose ikke forringes.

---

<sup>36</sup> Jævnfør Danmarks Miljøportal Arealinformation. Se eventuelt dette link: <https://danmarksarealinformation.miljoportal.dk/>.

Idet udledningen af tag-, vej- og overfladevand er ansøgt forsinket inden udløb, vurderer Hedensted Kommune på baggrund af de konkrete forhold, at tilstanden i dræn og åbent vandløb og nedstrømsliggende recipienter ikke vil blive påvirket væsentligt af det ansøgte projekt.

#### *Kommunens samlede vurdering*

Den samlede vurdering er, at projektet ikke vil medføre en væsentlig påvirkning af hverken grundvand, vandløb, naturtyper eller arter på udpegningsgrundlaget for Natura2000-områder eller på habitatdirektivets bilag IV og omgivelserne i øvrigt, hverken alene eller i sammenhæng med andre projekter. Samlet set vurderes det, at projektet ikke giver anledning til væsentlig påvirkning af det omgivende miljø, hverken med hensyn til forurening, beskyttede naturtyper og fredede områder eller menneskers sundhed.

#### **Klagevejledning**

##### *Offentliggørelse*

Afgørelsen offentliggøres på Hedensted Kommunes hjemmeside [www.hedensted.dk](http://www.hedensted.dk) under Offentliggørelser den 20. februar 2025.

##### *Klagevejledning*

Klagevejledningen er vedlagt som bilag 2. Klagefristen er 4 uger efter offentliggørelsen på hjemmesiden, og udløber således den 20. marts 2025.

#### **Øvrige forhold**

Afgørelsen bortfalder, såfremt den ikke er udnyttet inden tre år efter meddelelse, eller ikke har været udnyttet i tre på hinanden følgende år<sup>37</sup>.

Er der spørgsmål til denne afgørelse er henvendelse velkommen til undertegnede på tlf. 79 75 56 73 eller pr. e-mail: [rikke.bjerg@hedensted.dk](mailto:rikke.bjerg@hedensted.dk).

Med venlig hilsen

Rikke Bjerg  
*Biolog*

#### **Vedlagt:**

Bilag 1 Udledningsskema og Oversigtskort.  
Bilag 2 Klagevejledning.

#### **Kopimodtagere:**

- Land & Plan A/S pr. e-mail.
- Miljøstyrelsen pr. digital post til CVR-nr. 25798376
- Sundhedsstyrelsen Embedslægeinstitutionen Nord pr. digital post til CVR-nr. 12070918
- Danmarks Naturfredningsforening pr. digital post til CVR-nr. 60804214
- Danmarks Fiskeriforening pr. digital post til CVR-nr. 45812510
- Ferskvandsfiskeriforeningen for Danmark pr. digital post til CVR-nr. 25145615
- Danmarks Sportsfiskerforbund pr. digital post til CVR-nr. 37099015
- Greenpeace pr. digital post til CVR-nr. 89198313
- Friluftsrådet pr. digital post til CVR-nr. 56230718

---

<sup>37</sup> Jævnfør § 78a i lovbekendtgørelse nr. 1093 af den 11. oktober 2024 om miljøbeskyttelse (Miljøbeskyttelsesloven).

- VejleMuseerne pr. digital post til CVR-nr. 29189900
- Glud Museum pr. digital post til CVR-nr. 23278219



## Bilag 1 Udledningsskema og Oversigtskort

### Udledningsskema

Udledning af tag-, vej- og overfladevand fra kloakopland JU34 og kloakopland JU34.1 er omfattet af Hedensted Kommunes Spildevandsplan 2015-2020, vedtaget den 24. februar 2016 og offentliggjort den 16. marts 2016. Kloakoplande er, jf. Kommuneplan 2021-2033, udlagt til boligområde som del af område omfattet af kommuneplanramme 1.B.12.

### Recipient:

Udledning fra kloakopland JU34 og kloakopland JU34.1 sker via to bassiner og diffust fra nedsivningsarealer til drænsystem i kloakoplandet. Drænsystemet udløber i åbent vandløb i udløb PUJU34.1 ved omtrent UTM x; y = 563.261,5; 6.173.871,7 m (Euref89 UTM Zone 32 N).

Udløb sker i drænsystem med udløb i privat åbent vandløb, der via kanalsystem udløber i kystvandet 'Sandbjerg Vig'.

Hydrologisk reference: Sandbjerg Vig: 431 0000000000000000000000000000

### Udledningsskema

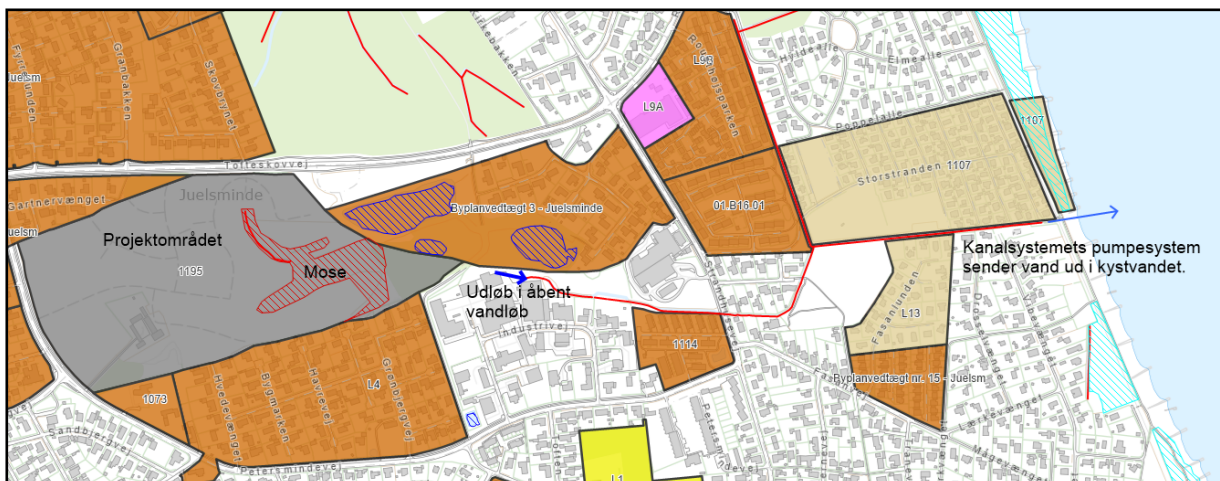
Bassin	Opland		Overløbs-hyppighed	Effektiv volumen	Våd-volumen	Maks. udledning	Recipient
	ha	red. ha					
Vådbassin	ha	red. ha	n	m <sup>3</sup>	m <sup>3</sup>	l/s	Navn (målsætning)*
Nord Privat	14,43	0,22	≤ 10 år	≥92	39	0,86	Sandbjerg Vig (God økologisk tilstand og god kemisk tilstand)
Syd Privat		4,65	≤ 10 år	≥1.755	837	28	

\*Udledning sker til drænsystem og via åbent vandløb, der ikke har en særlig målsætning, jævnfør Vandområdeplaner 2021-2027. Havet er således nærmeste vandområde med målsætning om god økologisk tilstand og god kemisk tilstand.

Oversigtskort og kortmaterialer er vist på de næste sider.



**Kortmateriale** er fra ansøgningsmateriale, udarbejdet af Land & Plan A/S. Den røde markering viser de 12 parceller, hvor der sker egen håndtering af regnvand. De lyseblå farver viser de to bassiner med permanent vådvolumen, der afleder det rensede og forsinkede tag-, vej- og overfladevand til nedsivningsareal, se afgørelsens figur 1. Fra nedsivningsarealer sker diffus nedsivning via jordbunden i en afstand under 25 meter fra vandløb/dræn. Syd for de 12 parceller viser den blå stiplede streg skelgrøft, hvorfra der ligeledes kan ske nedsivning. Hedensted Kommune stiller vilkår om, at der skal være minimum 10 meter fra bassiner, nedsivningsarealer og skelgrøft til den beskyttede mose, samt passende afstand fra nedsivningsarealerne på matrikel nr. 20a Klakring By, Klakring til nabomatrikler udenfor lokalplanområdet, så disse nabomatrikler ikke påvirkes af nedsivningen.



**Oversigtskort**, vejledende data, der viser projektområdet med grå farve, og omtrentligt udløbssted, vist med blå pil, i åbent vandløb vist med rødfarve. Lyseblå pil viser, at det rensede tag-, vej- og overfladevand fra projektområdet via vandløb og kanaler og kanalsystemets pumpesystem udledes til kystvandet. Kortet er udarbejdet af Hedensted Kommune.

## Bilag 2 Klagevejledning

### Klagevejledning – Miljøbeskyttelsesloven

Afgørelsen om udledning i eksisterende offentligt rørlagt vandløb 'Rørledning B' og åbent vandløb 'Tilløb til Ølsted Å' kan i henhold til miljøbeskyttelseslovens § 91 og §§ 98-99 påklages til Miljø- og Fødevareklagenævnet af

- ansøgeren,
- Sundhedsstyrelsen Embedslægeinstitutionen Nord
- enhver med en individuel, væsentlig interesse i afgørelsen,
- klageberettigede foreninger og organisationer.

Udnyttelse af tilladelsen inden klagefristens udløb, herunder påbegyndelse af bygge- og anlægsarbejder, sker på eget ansvar, og indebærer ingen indskrænkninger i klagemyndighedens ret til at ændre eller ophæve tilladelsen jf. miljøbeskyttelseslovens § 96.

Afgørelser vil blive offentlig bekendtgjort på Hedensted Kommunes hjemmeside [www.hedensted.dk](http://www.hedensted.dk) den 20. februar 2025. Klagefristen er fire uger efter datoen for offentliggørelse. Klagefristen regnes for overholdt, når klager har godkendt og betalt gebyr/bestilt en faktura i Klageportalen senest kl. 23.59 på den dag, hvor klagefristen udløber. Klagefristen udløber den 20. marts 2025.

Hvis du ønsker at klage over denne afgørelse, kan du klage til Miljø- og Fødevareklagenævnet.

Du klager via Klageportalen, som du finder via hjemmesiden [www.naevneneshus.dk](http://www.naevneneshus.dk) eller [www.borger.dk](http://www.borger.dk) eller [www.virk.dk](http://www.virk.dk). Du logger på Klageportalen med NEM-ID. En klage er indgivet, når den er tilgængelig for Hedensted Kommune via Klageportalen. Når du klager, skal du betale et gebyr på forventeligt omtrent 900,- kr. for borgere og 1.800,- kr. for virksomheder, organisationer og offentlige myndigheder<sup>38</sup>.

I Klageportalen sendes din klage automatisk først til Hedensted Kommune. Hvis Hedensted Kommune fastholder afgørelsen, sender Hedensted Kommune klagen videre til behandling i nævnet via Klageportalen. Klager får besked om videre-sendelsen.

Miljø- og Fødevareklagenævnet afviser din klage, hvis du sender den uden om klageportalen, medmindre du er blevet fritaget for brug af klageportalen. Hvis du ønsker at blive fritaget for at bruge klageportalen, skal du sende en begrundet anmodning til Miljø- og Fødevareklagenævnet. Nævnet afgør herefter, om du kan fritages for at bruge klageportalen. Se betingelserne for at blive fritaget på [www.naevneneshus.dk](http://www.naevneneshus.dk).

Hvis afgørelsen ønskes prøvet ved en domstol, skal sagen være anlagt inden 6 måneder efter, at afgørelsen er meddelt<sup>39</sup>. Fristen regnes fra annonceringsdatoen.

---

<sup>38</sup> Jævnfør § 18 i lov nr. 1715 om Miljø- og Fødevareklagenævnet, se eventuelt dette link: <https://www.retsinformation.dk/eli/lta/2016/1715>.

<sup>39</sup> Jævnfør miljøbeskyttelseslovens § 101.