

Screening af planens/programmets miljømæssige konsekvenser

Screening af: Tillæg 57 til Spildevandsplan 2015-2021, Administrationspraksis for tilladelser til udledning af regnvand

Kort beskrivelse af tillæg 57:

Hedensted Kommune er påbegyndt arbejdet med revision af spildevandsplanen. Arbejdet indbefatter blandt andet revision af kommunens administrationspraksis for kommunens myndighedsbehandling på spildevandsområdet. Hedensted Kommune har et ønske om at administrere efter disse praksisser inden den endelig vedtagelse af en ny spildevandsplan, og der vil derfor løbende komme administrationspraksisser på spildevandsområdet til politisk godkendelse. Denne administrationspraksis omhandler tilladelse til udledning af regnvand.

Administrationspraksissen for udledning af regnvand er rettet mod kommunens sagsbehandlere og ansøgere, der ansøger om tilladelse til udledning, hvilket typisk er ingeniørrådgivere og kloakmestre. Administrationspraksissen er derfor et teknisk dokument.

Den stemmer overens med lovgivningen på spildevandsområdet, spildevandskomiteens anvisninger og vejledninger samt klagenævnsafgørelse, og er nu blevet samlet i denne praksis, for at sikre en smidigere sagsbehandling. Hvis der kommer nye klagenævnsafgørelser og anvisninger, vil administrationspraksissen blive rettet til.

I praksissen fremgår, at regnvand fra befæstede arealer i Hedensted Kommune skal renses og forsinkes inden, det udledes til et vandområde. Udledningen må ikke ændre tilstanden eller forhindre målopfyldelse i vandområdet. Udledningen må ligeledes ikke påvirke Natura 2000-områder og bilag IV arter. Administrationspraksissen beskriver minimumskrav til rensning og forsinkelse af regnvand. Hvis vandområdet er særlig sårbart eller regnvandet har en særlig forurenende karakter kan der blive stillet skærpet krav til rensning og evt. monitoring af udledningen. Kommunen vil meddele tilladelser til udledning af regnvand i henhold til denne administrationspraksis.

Ved godkendelse af tillæg 57 vil tillægget blive indarbejdet i den nuværende og kommende spildevandsplan.

Planlægningsgrundlag

Spildevandsplan:

Gældende spildevandsplan: Ingen praksis beskrevet.

Fremtidig spildevandsplan: Tillæg 57 indarbejdes i spildevandsplanen.

Gældende lokalplan:

Tillægget vedrører ikke et lokalt område, men er en generel praksis.

Gældende kommuneplan:

I kommuneplanen fremgår af retningslinje 14.4.1 og 14.4.3 at: "Regnvandsbassiner skal tilpasses omgivelserne og regnvandsbassiner i forbindelse med boligområder og byer skal søges udformet, så de kan indgå som et rekreativt element" og "Overfladevand skal, hvor det er muligt, indgå som et rekreativt element i byens rum samt øge naturindholdet i byområderne".

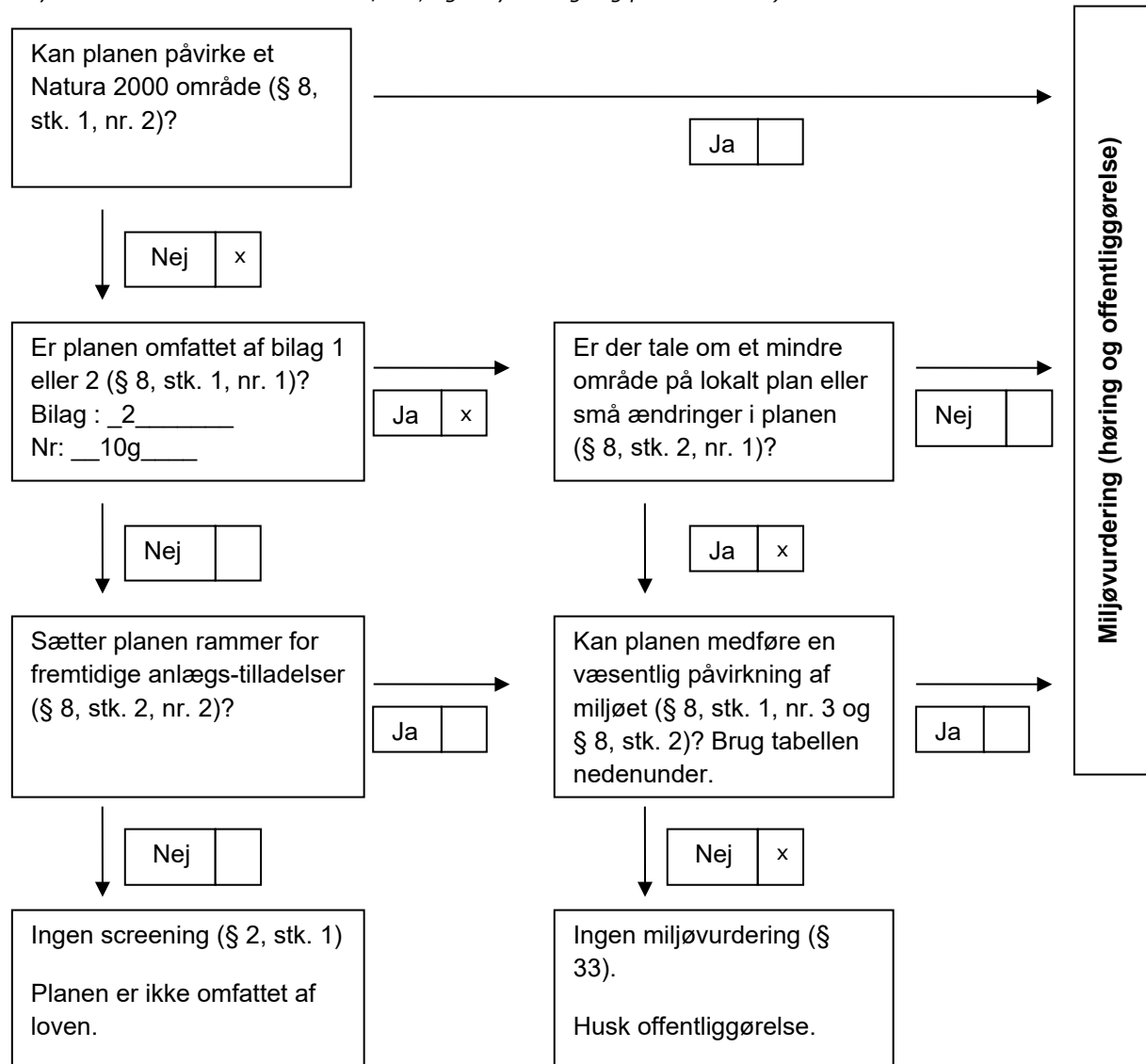
Referencescenarie (0 – Alternativet)

I 0-alternativet vil den nuværende uskrevne praksis fortsætte.

Retsgrundlag for beslutning vedrørende miljøvurdering

Vurdering i forhold til § 8 i Lov om miljøvurdering af planer og programmer og af konkrete projekter (VVM) (LBK nr. 4 af 03/01/2023).

(Afkryds i de relevante kasser med JA/NEJ, og udfyld bilag- og punktnummer)



Samlet konklusion af screeningen

Det vurderes, at den samlede miljøpåvirkning inklusive de kumulative effekter af Tillæg 57 til Spildevandsplan 2015-2021 ikke er væsentlige.

Derfor er der ikke krav om udarbejdelse af en miljøvurdering i henhold til Lov om miljøvurdering af planer og programmer og konkrete projekter (VVM), LBK nr. 4 af 03/01/2023.

Hedensted Kommune har foretaget en screening af Tillæg 57 til Spildevandsplan 2015-2021 og har afgjort, at idet planen udelukkende omfatter mindre ændringer af den eksisterende plan, der ikke vil have en væsentlig indvirkning på miljøet, udarbejdes der ingen miljøvurdering. Afgørelsen om ikke at udarbejde en miljøvurdering er truffet på baggrund af lovens § 8, stk. 2, nr. 1, idet planen er omfattet af punkt 10g i lovbekendtgørelsens bilag 2.

Afgørelsen skal i henhold til Lov om miljøvurdering af planer og programmer og konkrete projekter (VVM) offentliggøres med begrundelse og klagevejledning, hvilket sker samtidig med, at Tillæg 57 til Spildevandsplan 2015-2021 fremlægges i offentlig høring.

Klageregler

Der kan klages over kommunens afgørelse om ikke at udarbejde miljøvurdering.

Efter § 48, stk. 1, i LBK nr. 4 af 03/01/2023 om miljøvurdering af planer og programmer og af konkrete projekter (VVM) kan der klages efter de regler, som planen eller programmet udarbejdes efter.

Afgørelser om miljøvurdering i forbindelse med spildevandsplaner kan således forelægges Miljø- og Fødevareklagenævnet, jf. Miljøvurderingslovens § 48, stk. 3.

Hvis du vil klage

Miljø- og Fødevareklagenævnet

Hvis du vil klage over en afgørelse truffet af Hedensted Kommune, skal du indgive klagen via klagenævnets klageportal, som du finder et link til på borger.dk og virk.dk.

Klagen sendes via klageportalen til Hedensted Kommune.

På Nævnenes Hus, naevneneshus.dk, er der en vejledning til, hvordan man klager.

Når du klager, skal du med betalingskort betale et gebyr. Klagen bliver først sendt videre til behandling, når gebyret er betalt.

Klagefrist

Klagefristen er 4 uger fra annoncering af afgørelsen.


Fritagelse for at bruge klageportalen





Fritagelse for at bruge klageportalen skal sendes med en begrundet anmodning til kommunen, senest samtidig med klagen. Kommunen videresender herefter anmodningen til Miljø- og Fødevareklagenævnet, som træffer afgørelse om, hvorvidt anmodningen imødekommes.

Screeningsskema

Skemaet indeholder selve forundersøgelsen og delkonklusioner for hvert emne. Den samlede konklusion for forundersøgelsen findes på side 4

Ansvarligt team:

Trafik: 
 Landbrug: 
 Vand og Natur: 
 Spildevand: 
 Drikkevand: 
 Vandhåndteringsgruppe: 

Industri: 
 Byg - Landskab: 
 Plan: 
 Alle: 

Medfører planen/programmet ændringer eller påvirkninger af følgende områder?	Bemærkning/beskrivelse af fakta	Ikke aktuelt/ingen miljøpåvirkning	Måske miljøpåvirkning	Væsentlig miljøpåvirkning (medfører miljørapport)	Ansvarlig- Initialer
1. Befolkningens levevilkår					
1.1 Trafik <i>Trafikafvikling</i> <i>Risiko for ulykker</i> <i>Offentlige transportmuligheder</i>	Ingen bemærkninger.	X			MSJ
1.2 Sikkerhed i forhold til brand, eksplosion og giftpåvirkning	Vi vurderer at administrationspraksissen ikke kan medføre risiko for eksplosion, giftpåvirkning el. lign.	X			BE/ GIT
1.3 Støj fra virksomheder og tekniske anlæg	Vi vurderer at praksissen ikke medfører støjproblemer.	X			BE/ GIT

Medfører planen/programmet ændringer eller påvirkninger af følgende områder?	Bemærkning/beskrivelse af fakta	Ikke aktuelt/ingen miljøpåvirkning	Måske miljøpåvirkning	Væsentlig miljøpåvirkning (medfører miljørapport)	Ansvarlig- Initialer
1.4 Støj og vibrationer fra trafik og jernbane	Ingen bemærkninger	X			MSJ
1.5 Påvirkning af erhvervsliv	Det vurderes at kunne have en positiv påvirkning på miljøet i form af bedre regulering af virksomheders overfladevand.	X			BE/ GIT
1.6 Påvirkning af og fra landbrug <i>Begrænsninger og gener for landbrug og dyrehold</i>	Planen indeholder en administrationspraksis for konkrete tilladelser. Ingen bemærkninger.	X			DHJ
1.7 Boligmiljø <i>Planens konsekvenser for nærområdets beboere</i>	Administrationspraksissen for fremtidige konkrete projekter, vurderes at have en positiv påvirkning på boligmiljø, da det nedsætter risikoen for oversvømmelse.	X			NSF
1.8 Sundhedstilstand <i>Tilgængelighed til opholdsarealer, stier, forbindelser og mødesteder</i>	Ingen bemærkninger	X			NSF
1.9 Fritid <i>Afstanden til fritidsanlæg og aktiviteter samt mulighed for disse</i>	Ingen bemærkninger	X			NSF
1.10 Påvirkning af sociale forhold <i>Afstand og forbindelser til offentlig og privat service</i>	Ingen bemærkninger	X			NSF

Medfører planen/programmet ændringer eller påvirkninger af følgende områder?	Bemærkning/beskrivelse af fakta	Ikke aktuelt/ingen miljøpåvirkning	Måske miljøpåvirkning	Væsentlig miljøpåvirkning (medfører miljørapport)	Ansvarlig- Initialer
<i>Tryghed og kriminalitet</i>					
2. Materielle goder					
2.1 Arealforbrug	Ingen bemærkninger	X			NSF
3. Klimatiske faktorer					
3.1 Følger af global opvarmning <i>Forhøjet vandstand Ekstrem regn Oversvømmelse Klimahåndteringsområder</i>	Praksissen omhandler kun hverdagsregn. Praksissen sikre at udledningen ikke vil forårsage risiko for øget oversvømmelse i vandområdet	x			SBB
3.2 Lokalt niveau <i>Vind Sol Skyggeforhold</i>	Ingen bemærkninger	X			NSF
4. Jordbund					
4.1 Jordforurening	Ingen bemærkninger	x			SBB
4.2 Råstoffer	Ingen bemærkninger	x			SBB

Medfører planen/programmet ændringer eller påvirkninger af følgende områder?	Bemærkning/beskrivelse af fakta	Ikke aktuelt/ingen miljøpåvirkning	Måske miljøpåvirkning	Væsentlig miljøpåvirkning (medfører miljørapport)	Ansvarlig- Initialer
4.3 Geologiske særpræg	Planen indeholder en administrationspraksis for konkrete tilladelser. Ingen bemærkninger.	X			NSF
5. Vand					
5.1 Overfladevand <i>Håndtering Nedsivning Udledning Forsinkelse Potentielt vandlidende områder</i>	Det vurderes at praksissen ikke medfører en ændret miljøpåvirkning, da det er en gengivelse af den praksis, der allerede i dag administreres efter i dag.	X			MHG
5.2 Spildevand <i>Håndtering Evt. spildevandstillæg</i>	Ikke relevant, da praksissen ikke omhandler spildevand.	X			BE/ GIT/ FJK
5.3 Vandløb <i>Påvirkning af vandløb i forhold til håndtering af overfladevand Risiko for forurening</i>	Praksissen angiver retningslinjer for opnåelse af tilladelse til påvirkning af vandløb ved håndtering af tag- og overfladevand. En konkret afgørelse vil efterfølgende indeholde vilkår for håndteringen af tag- og overfladevand inden udledning i vandløb. Generelt er der forbud mod at udlede forurenende stoffer i vandløb, søer eller havet, jævnfør miljøbeskyttelseslovens § 27. Tilladelse kan meddeles jævnfør miljøbeskyttelseslovens § 28.		x		RBJ

Medfører planen/programmet ændringer eller påvirkninger af følgende områder?	Bemærkning/beskrivelse af fakta	Ikke aktuelt/ingen miljøpåvirkning	Måske miljøpåvirkning	Væsentlig miljøpåvirkning (medfører miljørapport)	Ansvarlig- Initialer
	Praksissen angiver retningslinjer for opnåelse af tilladelse til påvirkning af vandløb og indeholder forventede krav, som kan reducere risikoen for forurening.				
5.4 Grundvand <i>Drikkevandsinteresser Indvindingsopland Boringer</i>	Grundvandsinteresser varetages i forbindelse med ansøgninger i det konkrete projekt.	X			RO
6. Luft					
6.1 Luftforurening <i>Støv og andre emissioner</i>	Det vurderes, at praksissen ikke kan medføre støv eller andre luft-emissioner.	X			BE/ GIT
7. Natur					
7.1 Fauna, flora og biologisk mangfoldighed samt søer <i>Naturbeskyttelseslovens § 3 Bilag IV-arter Spredningskorridorer Fredsskov Lavbundsarealer Søer</i>	Udledningen må ikke ændre tilstanden eller forhindre målopfyldelse i vandområdet. Udledningen må ligeledes ikke påvirke Natura 2000-områder og bilag IV arter. Udledningen må heller ikke påvirke §3 områder. Administrationspraksissen beskriver minimumskrav til rensning og forsinkelse af regnvand. Hvis vandområdet er særlig sårbart eller regnvandet har en særlig forurenende karakter kan	x			LK

Medfører planen/programmet ændringer eller påvirkninger af følgende områder?	Bemærkning/beskrivelse af fakta	Ikke aktuelt/ingen miljøpåvirkning	Måske miljøpåvirkning	Væsentlig miljøpåvirkning (medfører miljørapport)	Ansvarlig- Initialer
	<p>der blive stillet skærpet krav til rensning og evt. monitorering af udledningen. Kommunen vil meddele tilladelser til udledning af regnvand i henhold til denne administrationspraksis.</p> <p>På baggrund af ovenstående vurderes at denne praksis ikke vil påvirke de naturtyper og arter som Natura 2000-området er udpeget for at beskytte (udpegningsgrundlag), ikke vil påvirke bilag IV arter og heller ikke vil påvirke §3 arealer, søer og vandløb.</p>				
7.2 Natura 2000	Se ovenfor				RBJ
8. Landskab					
8.1 Overordnede landskabsinteresser <i>Bevaringsværdige landskaber Kystnærhedszonen Skovrejsning</i>	Planen indeholder en administrationspraksis for konkrete tilladelser. Ingen bemærkninger.	X			NSF
8.2 Beskyttelseslinjer <i>Åbeskyttelseslinjen Skovbeskyttelseslinjen Strandbeskyttelseslinjen</i>	Planen indeholder en administrationspraksis for konkrete tilladelser. Ingen bemærkninger.	x			HO
8.3 Visuel påvirkning på lokalt plan	Ingen bemærkninger	X			NSF

Medfører planen/programmet ændringer eller påvirkninger af følgende områder?	Bemærkning/beskrivelse af fakta	Ikke aktuelt/ingen miljøpåvirkning	Måske miljøpåvirkning	Væsentlig miljøpåvirkning (medfører miljørapport)	Ansvarlig- Initialer
<i>Udsigt Indblik Arkitektonisk udtryk Lysforurening</i>					
9. Kulturarv					
9.1 Fortidsminder <i>Herunder fortidsmindebeskyttelseslinjen Beskyttede sten- og jorddiger</i>	Planen indeholder en administrationspraksis for konkrete tilladelser. Ingen bemærkninger.	x			HO
9.2 Kirker <i>Herunder byggelinjer, omgivelser og fredninger</i>	Planen indeholder en administrationspraksis for konkrete tilladelser. Ingen bemærkninger.	X			NSF
9.3 Kulturmiljøer, fredninger og bevarelsværdige bygninger	Planen indeholder en administrationspraksis for konkrete tilladelser. Ingen bemærkninger.	X			NSF
9.4 Arkæologiske forhold <i>Jordfaste fortidsminder</i>	Planen indeholder en administrationspraksis for konkrete tilladelser. Ingen bemærkninger.	X			NSF
10. Andet					
10.1 Andre faktorer, der er relevante ved den pågældende plan	Ingen bemærkninger	x			SBB

Medfører planen/programmet ændringer eller påvirkninger af følgende områder?	Bemærkning/beskrivelse af fakta	Ikke aktuelt/ingen miljøpåvirkning	Måske miljøpåvirkning	Væsentlig miljøpåvirkning (medfører miljørapport)	Ansvarlig- Initialer
11. Kumulative effekter					
11.1 Den samlede påvirkning <i>Flere enkelte ubetydelige påvirkninger kan give en væsentlig samlet påvirkning</i>	Ingen bemærkninger	x			SBB
Behov for miljøvurdering	Bemærkninger	Nej		Ja	
		x			

*) Indvirkninger tages i betragtning både i anlægsfasen, og når planen er realiseret.

Især de indvirkninger, som planforslaget har på næromgivelserne, men også de indvirkninger nærområdet har på realisering af planforslaget.

***) Følgende aspekter tages i betragtning:

- Hvor stor er indvirkningen og dens rumlige udstrækning (det geografiske område og størrelsen af den befolkning, som kan blive berørt)?
- Hvor værdifuldt og sårbart er det område, som kan blive berørt?
- Hvor længe varer indvirkningen? Er den reversibel?
- Er der fare for menneskers sundhed og miljøet?