
Idékatalog til udvikling for Ørum Daugård



Indhold

Forord.....	3
Beskrivelse af Ørum Daugård	
Byernes placering	4
Landskabet	6
Byernes historiske udvikling	8
Analyse af området.....	10
Indsats: Levevilkår og fællesskab	11
Indsats: Rekreative områder	13
Indsats: Byomdannelse og forskønnelse	18
Byudvikling - Planmæssige forhold	
Jordbrugsparceller	22
Kommuneplan 2009	23
Byvækstpotentialer	24
Indsats: Byudvikling - Udbygning	
Udbygningen i de 3 byer.....	29
Projektområde 1.....	32
Projektområde 2.....	38
Projektområde 3.....	42
Projektområde 4.....	44
Processen.....	48
Bilag	
Bilag 1: Opsamling fra skoleprojekterne.....	50
Bilag 2: Idéer fra ansøgning, interviewrunden, skoleprojekter og ildsjælsmødet.....	52

Idekatalog til udvikling for Ørum Daugård
Udarbejdet i et samarbejde mellem lokalrådene i Ørum
og Daugård og Hedensted Kommune

Juni 2010

Lokalrådene i Ørum og Daugård havde i 2009, med udgangspunkt i "Fælles forbindelser på kryds og tværs for Ørum og Daugård", ansøgt Hedensted Kommune om, og fået bevilget en proces til at få udarbejdet et idékatalog for Ørum og Daugård området.

Det har været en lang og givende proces, hvor vi har fået stor hjælp fra borgere i Ørum og Daugård. Nogle har deltaget via en række interviews, der har været foretaget med borgere i lokalområderne, og andre har været flittige ved de borgermøder, der har været holdt i løbet af processen. Desuden har de unge deltaget via skoleprojekter, der har kørt i 6. klasserne på henholdsvis Daugård skole og Vejlefjordskolen.

Undervejs i processen er der indkommet mange gode kommentarer, ideer og forslag. Intet idekatalog uden borgernes indflydelse. Tak for jeres opbakning til processen.

Idékataloget skal ses som borgernes ønskeseddel til den fremtidige udvikling af lokalområderne. Idékataloget er altså ikke en plan, som bare føres ud i livet. Det er et idékatalog som vil blive brugt som inspiration og dialog i forhold til fremtidige planer, der berører Ørum og Daugård.

Vi håber alle borgere i Ørum og Daugård kan genkende deres ønsker til udviklingen af lokalområderne. Vi glæder os som lokalråd over det engagement og den opbakning vi har fået til processen, og håber at mange af jer efterfølgende vil arbejde sammen med lokalrådene i Ørum og Daugård om at få realiseret ideerne til praksis.

På vegne af Lokalrådet i Ørum og Daugård

Jette Freiberg

Brian Hjortkjær

Daugård Lokalråd

Ørum Lokalråd

Byernes placering

Ørum, Daugård og Daugård Station har en fordelagtig beliggenhed i forhold til de nærliggende byer, infrastrukturen og den omkringliggende natur. Naturen giver rig mulighed for rekreativ udfoldelse i ådal, skove og ved stranden.

Landsbyen Ørum består af mange fine gamle huse i god stand og de gamle skoler og præstegården, som er karakteristiske for landsbyen. Der bor ca. 150 mennesker i Ørum, som også rummer et par aktive landbrug, enkelte erhvervsvirksomheder og en minkfarm.

Daugård og Daugård Station udgør en mindre by, som hovedsageligt består af én-families boliger. Byen præges af den gamle landsbymidte, nyere parcelhuskvarterer og enkelte større erhverv samt kommunal service i form af daginstitutioner, skole og plejecenter. Bydelen Daugård Station er også karakteristisk for byen. I alt bor her omkring 1100 personer.

Nærliggende byer

Området ligger i oplandet til Vejle og Hedensted. Der er ca. 12 km til Vejle centrum og ca. 3 km til Hedensted. Hedensted er den største by i kommunen og har mange servicefunktioner til gavn for alle kommunens borgere.

Infrastrukturen

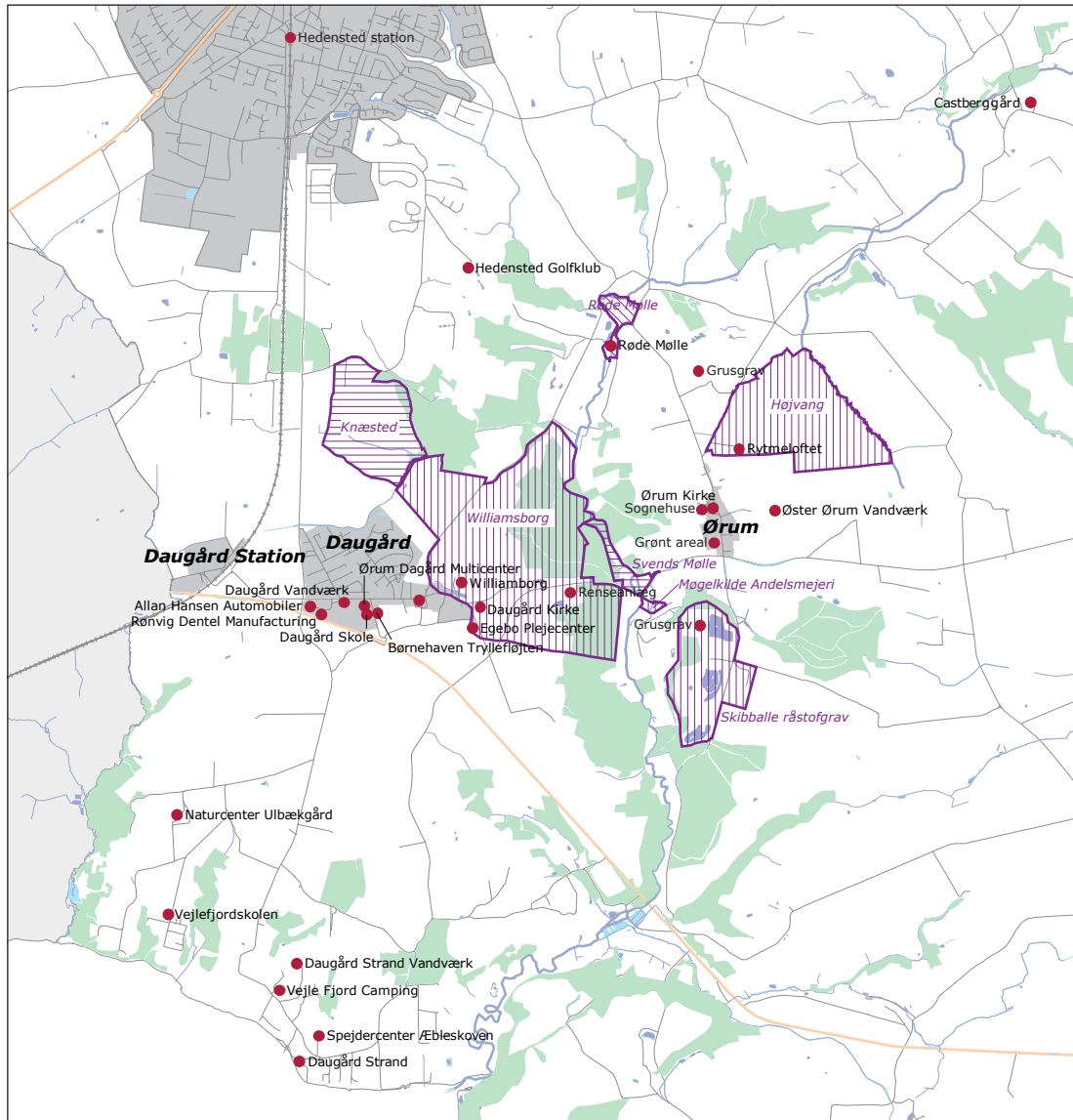
Fra lokalområdet er der nem adgang til de overordnede veje og jernbanen. Dette er især gældende for Daugård. Syd herfor ligger Juelsmindevej, der fører direkte til motorvej E45 (ca. 7,5 km fra byen) og Hedensted Station ligger ca. 4 km fra Daugård.

Nærområdet

Ørum Daugård-området er udover servicefunktioner som købmand, skole, daginstitutioner osv. rig på fritidsaktiviteter og kulturelle tiltag, såsom Hedensted Golfklub, Rytmeloftet, Ørum Daugård Multicenter, Naturcenter Ulbækgård, Vejle Fjord Camping og Daugård Strand.

Derudover er der i nærområdet 7 udpegede kulturmiljøer. Et kulturmiljø er et geografisk afgrænset område, der med sin fysiske fremtræden afspejler væsentlige træk af den samfundsmæssige udvikling. Det vil sige, at man ved at færdes i disse områder kan opnå en forståelse for, hvorfor lokalområdet er som det er. Kulturmiljøerne er Knæsted enestegårde, hovedgården Williamsborg, Højvang, Røde Mølle, Skibballe råstofgrav, Svends Mølle og Møgelkilde Andelsmejeri. Alt dette er et stort aktiv for Ørum Daugård-området.

BESKRIVELSE AF ØRUM DAUGÅRD - BYERNES PLACERING



Funktioner og kulturmiljøer (lilla skravering) i og omkring Ørum Daugård.

Landskabet

Området omkring Ørum, Daugård og Daugård Station er meget naturskønt .

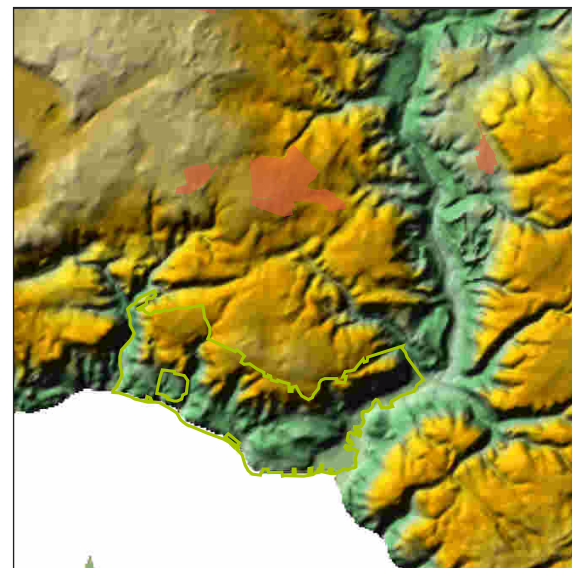
Daugård og Daugård Station ligger på kanten af et landskabsområde, der er præget af åbne bakkede moræneflader og større gårdanlæg. Mellem Daugård og Ørum skærer den markante Rhoden ådal sig fra nord mod Vejle Fjord i syd. Denne ådal udgør sammen med det nærliggende kystområde et værdifuldt landskab både for mennesker, dyr og planteliv. Ådalen er mange steder bevokset med løvskov, og terrænet omkring ådalslandskabet er særdeles kuperet med rig mulighed for spændende naturoplevelser.

Langs kysten ved Daugård Strand er et stort område fredet. Her skal det smukke herregårdslandskab, de fine udsigtspladser og opholdsarealer ved Ulbæk bevares, og det skal sikres, at Daugård Strand holdes fri for andre huse end de gårde og fiskerhuse, som

traditionelt hører hjemme her. Også nord for Daugård er der fokus på at bevare herregårdslandskabet, der strækker sig mod skovene i nordøst. Williamsborg Herregård og jorde er med sine smukke levende hegn udpeget til kulturmiljø, ligesom landskabet omkring Knæsted to enestegårde er det, og vidner om jordbrug på stedet tilbage til ca. år 1300.

Området er i det hele taget præget af velbevarede historiske miljøer. Alle kulturmiljøudpegninger på nær mejeriet er udpeget på baggrund af landskabets ressourcer og dets værdi for den kulturhistoriske udvikling. Her ses menneskers udnyttelse af jordens ressourcer og den deraf følgende påvirkning af landskabets udformning.

Der er god mulighed for at skabe adgang til flere af disse områder, hvis lokalbefolkning, lodsejere og kommune støtter idéen.

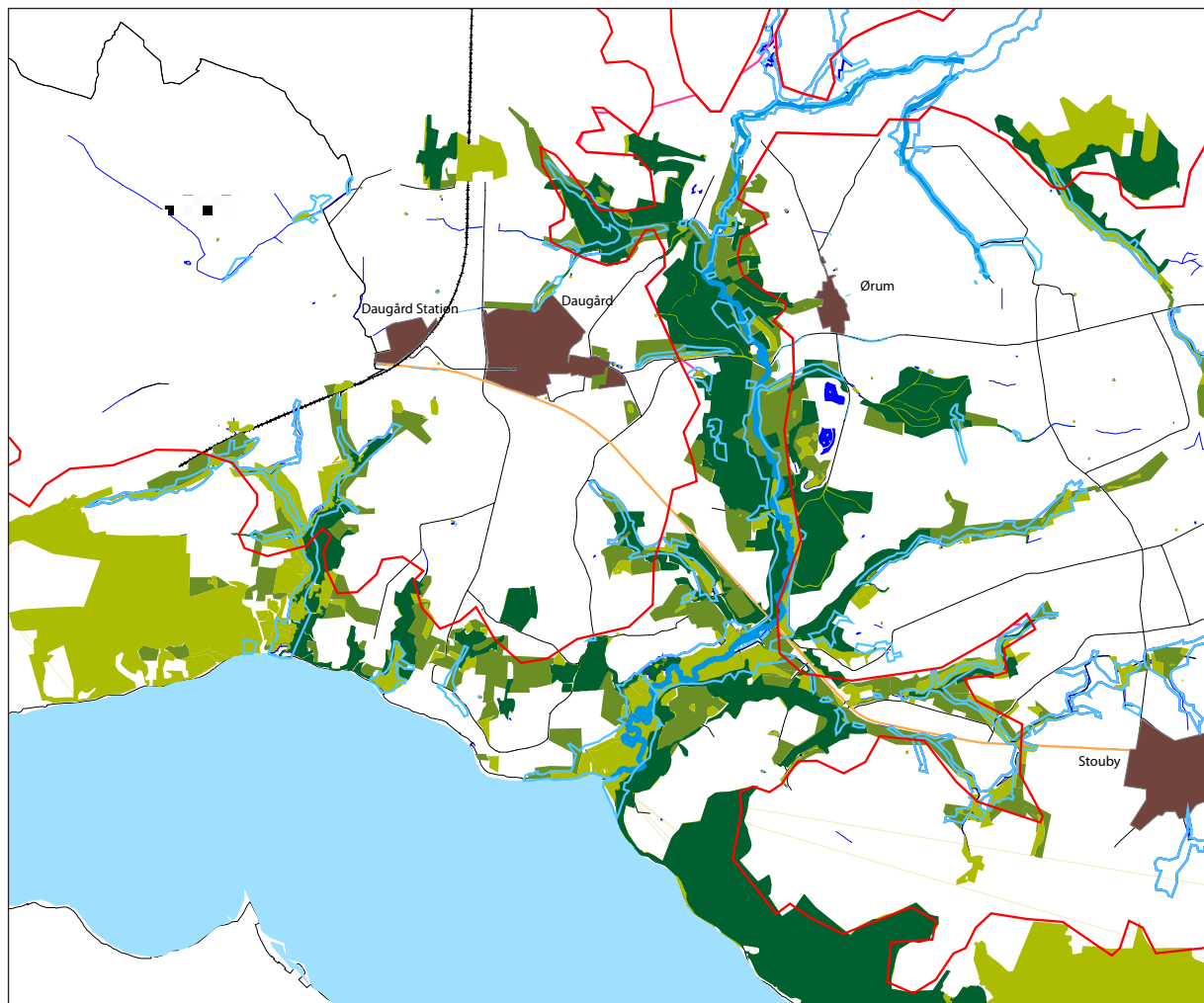


Terrænmodel af landskabet omkring Ørum Daugård og markering af Daugård Strand-fredningen.






Udsigt over Vejle fjord fra Strandvejen

BESKRIVELSE AF ØRUM DAUGÅRD - LANDSKABET

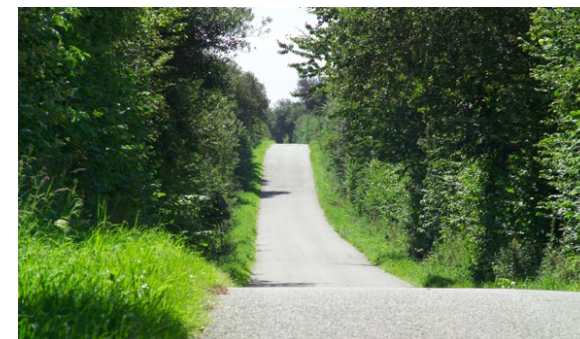


Naturværdier i området:

-  Værdifulde landskaber
-  Skov- og naturmæssige forhold
-  Vandløb og lavbundsarealer



Rhoden Å ved Røde Mølle



Bølgende vejforløb i ådalen

Byernes historiske udvikling

Ørum

Ørum opstod omkring Ørumgård, som er en af de ældste bebyggelser i området. Op gennem 1800-tallet bestod landsbyen af gårde og nogle arbejdshuse til Ørumgård.

I begyndelsen af 1900-tallet var stort set hele landsbyen udbygget langs den snoede nord-sydgående vej Højkildevej. Sidenhen er der her kun kommet enkelte nye ejendomme til.

I 1990'erne kom der en ny udstykning på Påskegårdsallé, hvor den oprindelige bebyggelsesstruktur blev videreført med huse, der blev placeret, så de orienterer sig mod vejen.

Byens bebyggelsesstruktur gør, at Ørum i dag fremstår som en velbevaret og helstøbt landsby. Denne struktur skal sikres i fremtiden, da den giver byen autenticitet.

Op gennem 1900-tallet fandtes flere forretninger, såsom kro, smed, købmænd og skræddere. Senere kom også brugsforening, cykelsmed, benzintank mv. til. I dag er der ingen forretninger i byen. Derimod præges byen til stadighed af det omkringliggende naturgrundlag, da der udvindes grus i flere grusgrave omkring Ørum. Landsbyens navn

viser, at man altid har været bevidst om stedets naturressourcer, idet *Ør* betyder sten og grus, og *um* betyder gård eller boplads på olddansk. Det er vigtigt at bevare de historiske spor omkring grusgravene, fordi de understreger landsbyens identitet.

Daugård og Daugård Station

Daugård/Daugård Station fremstår som en by bestående af 4 bydele med en meget forskelligartet karakter: Den gamle landsby med kirken og herregården Williamsborg, de nye parcelhuskvarterer, erhvervsvirksomhederne ved Juelsmindevej samt Daugård Station, der ligger adskilt fra resten. Denne 4-delning har sin baggrund i den historiske udvikling.

Den oprindelig by og Daugård Station

Daugård opstod omkring Williamsborg. Oprindelig bestod byen af kirke, gårde og huse. Kirken tilhørte Williamsborg indtil 1914, hvor den blev selveje. Byens oprindelige bebyggelsesstruktur bestod af huse, som blev placeret, så de orienterer sig mod vejen. Den oprindelige landsby med gårde liggende inde i byen opleves i dag i byens sydøstlige del. For at bevare dette karaktertræk bør der ikke ske byudvikling i den retning.

Stationsbyen ligger løsrevet fra resten af Daugård, da den opstod omkring stationsbygningen, der blev bygget, da jernbanelinjen blev anlagt i 1866 ca. 1 km vest for den eksisterende by (Daugård). Det er vigtigt at bevare fortællingen om den historiske sammenhæng mellem Daugård og Daugård Station. Den er med til at fortælle om områdets udvikling og giver den autenticitet. Derfor bør de to byer ikke blive fysisk sammenbygget.

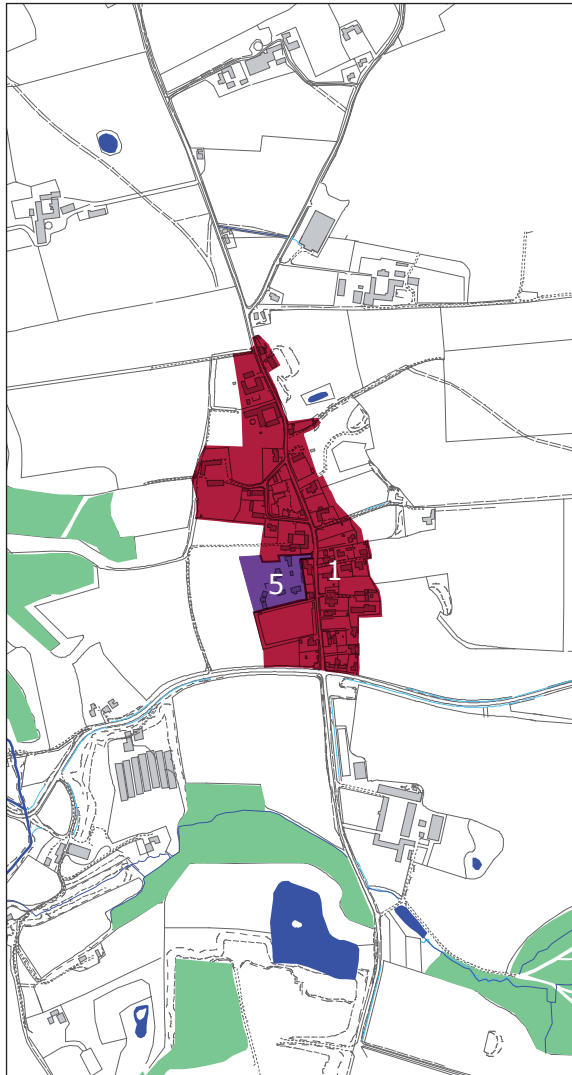
Parcelhuskvarterer og den oprindelige by

Siden midten af 1960'erne er byen vokset markant. Udviklingen er sket ved parcelhuskvarterer, der er bygget uden på den oprindelige by i nordlig retning. Parcelhuskvarterer er bygget uden at tilpasse sig byens oprindelige bebyggelsesstruktur. Derfor er der ikke et specielt godt sammenspil mellem de nye parcelhuskvarterer og den oprindelige by. Så vidt det er muligt bør der skabes en sammenhæng mellem dem.

Erhvervsområdet

I løbet af 1980'erne og fremefter er den 4. bydel vokset op med erhvervsområdet ved Juelsmindevej.

BESKRIVELSE AF ØRUM DAUGÅRD - BYERNES HISTORISKE UDVIKLING



Ørum

Byernes historiske udvikling:
1) Frem til begyndelsen af 1900-tallet,
2) Frem til 1964,
3) 1964-1972,
4) 1972-1992,
5) 1992-2008,
6) udlagt i kommuneplan, men endnu ikke udnyttet,
Sandfarve i sort ramme: udviklingen er sket løbende og
Sort stiplede ramme på Daugård-kortet: angiver de 4 bydele.



Daugård og Daugård Station

BESKRIVELSE AF ØRUM DAUGÅRD - ANALYSE AF OMRÅDET

Styrker

Sammenhold

Storslået natur

Købmanden

Skole og daginstitutioner

Landsbymiljø

Sportspladser

Sognehuse i Ørum

Pæne byer

Overskuelige størrelse byer

Engagement i fælles arrangementer

Fælles foreningsliv

Ørum-Daugård Multicenter

Vandværker

Svagheder

Minimal kollektiv trafik til Hedensted, Horsens og Vejle

Intet handelsliv i Ørum

Tung trafik kører igennem Ørum By

Farlig skolevej til Daugård fra Ørum og til Hedensted fra begge steder

Ingen cykelstier

Manglende fortovej i Ørum

Dårlig oversigtsforhold i krydset nord og syd for Ørum by

Muligheder

Mini-lokalhistorisk arkiver

Profiber

Motorcrossbane

Nye udstykninger

Cykelsti mellem Ørum og Daugård og til Hedensted

Stisystemer

Cykel rastepads ved Ørum aktivitetsplads

Nye legepladser

Lokal dagpleje til de mange børn i Ørum

Storparceller

Trusler

Foringelser i kollektiv trafik

Råstofplan 2009, herunder natur og trafik – især i Ørum

Risiko for soveby

Mindre attraktivt udseende ejendomme

Dårlig oversigtsforhold i krydset nord og syd for Ørum by

Levevilkår og fællesskab

Med udgangspunkt i idéerne fra interviews, skoleprojekter, og ansøgningen arbejdede deltagerne i workshoppen med at udbygge stikordene til idéer, som kan være med til at skabe bedre fællesskab og levevilkår for alle borgere i området. (Opsamling fra workshoppen vedlagt som bilag.)

Orientering til borgerne

Der var enighed om, at der bør etableres et nyt orienteringskab i Daugård f.eks. hos købmanden, hvor der kan orienteres om stort og småt. Man bør også have en velkomstfolder, som fortæller nye borgere, hvor og hvordan man finder de forskellige tilbud mm. Samtidig bruges byens hjemmeside også som "opslagstavle" – der arbejdes med muligheden for, at man kan tilmelde sig en service, som udsender jævnlige nyhedsbreve om stort og småt.

Fællesskabet

Der var mange ønsker og idéer til nye og andre aktiviteter. Et gennemgående tema var, at der var mange tilbud for sportsinteresserede, men at der manglede aktiviteter med andet indhold for de ikke sportsinteresserede. Der var idéer om etablering af klubber med forskelligt indhold, f.eks. håndarbejde, kulturelle aftener med foredrag, fællesspisning m.v.

Fastholde unge

Både blandt de voksne deltagere og de unge var der et udtalt ønske om, at der blev etableret flere/nye aktiviteter, som kan tiltale de unge, der ikke dyrker de etablerede sportsgrene.

Man ønskede, at der blev etableret en klub for de unge, hvor man som ung kunne få lov til at være, både for at være sammen og evt. deltage i forskellige aktiviteter sammen. Multihallen blev nævnt som et godt udgangspunkt for at etablere den slags aktiviteter. Andre kunne godt tænke sig et særligt "hus" for de unge, hvor de kan "hænge ud" og "være sig selv".

Der er fra de unge en stort ønske om, at der etableres en "Tarzanbane" udendørs, som kan udfordre til anderledes og sjove aktiviteter. Placeringen blev foreslået til Daugård Strand eller ved Daugård skole.

Infrastruktur

Det er i dag svært at komme fra både Daugård og Ørum til Hedensted. Der er ønske om, at der etableres et busnet, hvor Hedensted er centrum for kørslen. Der er også ønske om, at området kan blive betjent med busdrift i weekenden og i skoleferierne - det mangler i øjeblikket.

Naturen

Der er udbredt ønske om at få markeret de stier der findes, samt at få lavet foldere, som beskriver det, man ser og oplever. Der er også stier, som i dag er svære at få øje på - det vil hjælpe med god skiltning.

INDSATS: LEVEVILKÅR OG FÆLLESSKAB

Projekt \ Aktør	Borgerne i lokalområdet	Andre	Hedensted Kommune
Etablering af orienteringskab ved købmand	Lokalrådene tager initiativ i samarbejde med områdets foreninger.	Købmanden skal høres, om han er interesseret i, at der etableres et "skab" udenfor hans butik.	Mulighed for at søge om økonomisk hjælp til materialer.
Velkomstfolder	Lokalrådene samler informationer om området.	Alle borgere og foreninger kan bidrage med, hvilke informationer der skal med. Alle foreninger mm. hjælpes ad med at spotte nytilflyttere, så de kan få folderen.	Kan tilbyde printning af folderen.
Nyhedsbrev - hjemmeside	Lokalrådene står for hjemmesiden og etablerer dette som et tilbud.		
Nye aktivitetstilbud klubber mm	Der kan via lokalrådene nedsættes en gruppe af interesserede, som kan arbejde med at afdække behovet, og finde interesserede deltagere	Det vil være naturligt, at aktiviteterne tager udgangspunkt i de fælles faciliteter, som findes i begge lokalsamfund – derfor inddrages bestyrelser herfra i arbejdsgruppen.	Kultur- og fritidsafdelingen kan i et vist omfang bidrage med inspiration mm.
Etablering af ungdomsklub	Der nedsættes en arbejdsgruppe af især forældre, men evt. også andre interesserede, som afdækker behov og muligheder.	Unge fra lokalområdet.	Kultur- og fritidsafdelingen kan redegøre for mulighederne under folkeoplysningsloven. Skoleafdelingen kan redegøre for evt. muligheder under ungdomsskoleloven.
Tarzanbane	Lokalrådene, idrætsforeningen, skolen og de unge med flere udarbejder forslag til indhold og placering.	Lodsejere, skole eller andre afhængig af forslag til placering.	Kommunen kan give inspiration i forbindelse med fundraising, vedligeholdelse, sikkerhed mm.
Bustransport/drift	Lokalrådene kan overveje at fremlægge forslag til alternative muligheder for Byrådet.	Midttrafik	Relevante politiske udvalg kan deltage i debatten.
Markering af stier + udarbejdelse af folder med fortælling om stier	Lokalrådenes stigrupper har afdækket mulighederne.	Det Fælles Landdistriktsråd, deltagelse i fælles projekt.	Deltager i fundraising i forbindelse med stiprojekt i det Fælles Landdistriktsråd.

Rekreative områder

Borgerne i Ørum-Daugård er meget bevidste om den fantastiske natur, der omgiver lokalområdet, og de vil gerne have mulighed for at bruge naturen mere aktivt. Derfor er det også et stærkt ønske, at tilgængeligheden til naturen øges, så potentialet for nærrereative oplevelser udnyttes til fulde. Heldigvis er der gode muligheder for at skabe både forbindelser til og attraktioner i den nærliggende natur.

Stisystemer

Borgerne i Daugård og Ørum ønsker, at stisystemet udbygges. Både når det gælder trafikale cykelstier og rekreative stier, der giver adgang til den bynære natur. Stisystemerne vil give bedre mulighed for gode naturoplevelser upårvirket af biltrafikken, ligesom cykelstier vil højne trafiksikkerheden for områdets cyklende skolebørn og andre cyklister. Set ud fra lokalområdets placering på grænsen mellem den del af kommunen, som er tilset en rolle som vækstcenter og den østlige del, hvor fokus er på turisme og friluftsliv, vil en udbygning af begge slags stier styrke adgangen for kommunens egne borgere og turister – både de cyklende og de gående. Det er et ønske, at disse stier skal indgå i cykel- og vandreruter, og mulighederne ønskes kortlagt i forbindelse med den kommende stiplan for hele kommunen.

1: Sti

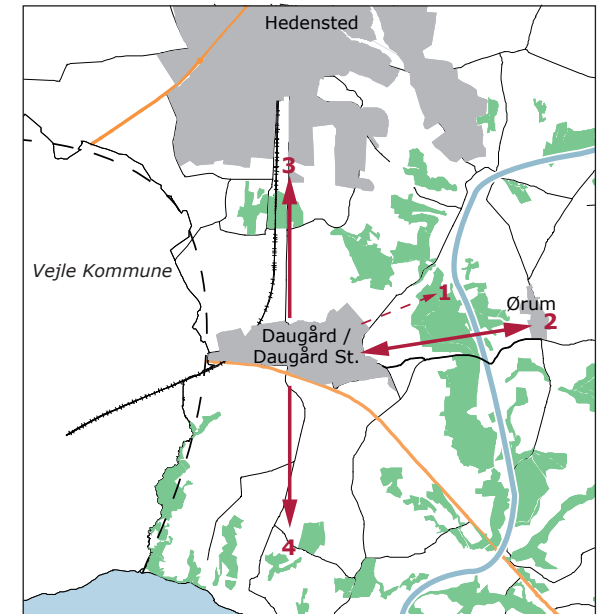
Det er et stort ønske, at der etableres stiforbindelse til skovene bag Williamsborg, for på den måde at skabe adgang til skovene for områdets beboere. Herfra vil endvidere kunne etableres trampesti videre op mod golfbanen.

2: Cykelsti

Cykelsti mellem Ørum og Daugård. Vejforløbet langs Ørumvej til Daugård inviterer ikke til cykling, og slet ikke i form af sikker skolevej for landsbyens børn. Lokalbefolkningen ønsker, at en cykelsti skal anlægges langs Ørumvej. En sådan placering er dog problematisk på grund af den manglende plads langs vejen og det kuperede terræn i ådalen, som vanskeliggør en udvidelse.



Eksempel på kombineret cykel- og rekreativ sti



Borgernes primære ønsker til stiforbindelser

En mulig løsning kunne være en cykelsti, der lægges over skove, å og marker – højst sandsynligt nord for Ørumvej. Dette betyder dog, at stien vil ligge isoleret fra anden trafik, og er derfor ikke en optimal løsning som skolevej. Dog ville en sti gennem skoven også kunne anvendes som rekreativ sti, og kan eventuelt placeres så der etableres adgang herfra til skovene bag Williamsborg.

3: Cykelsti

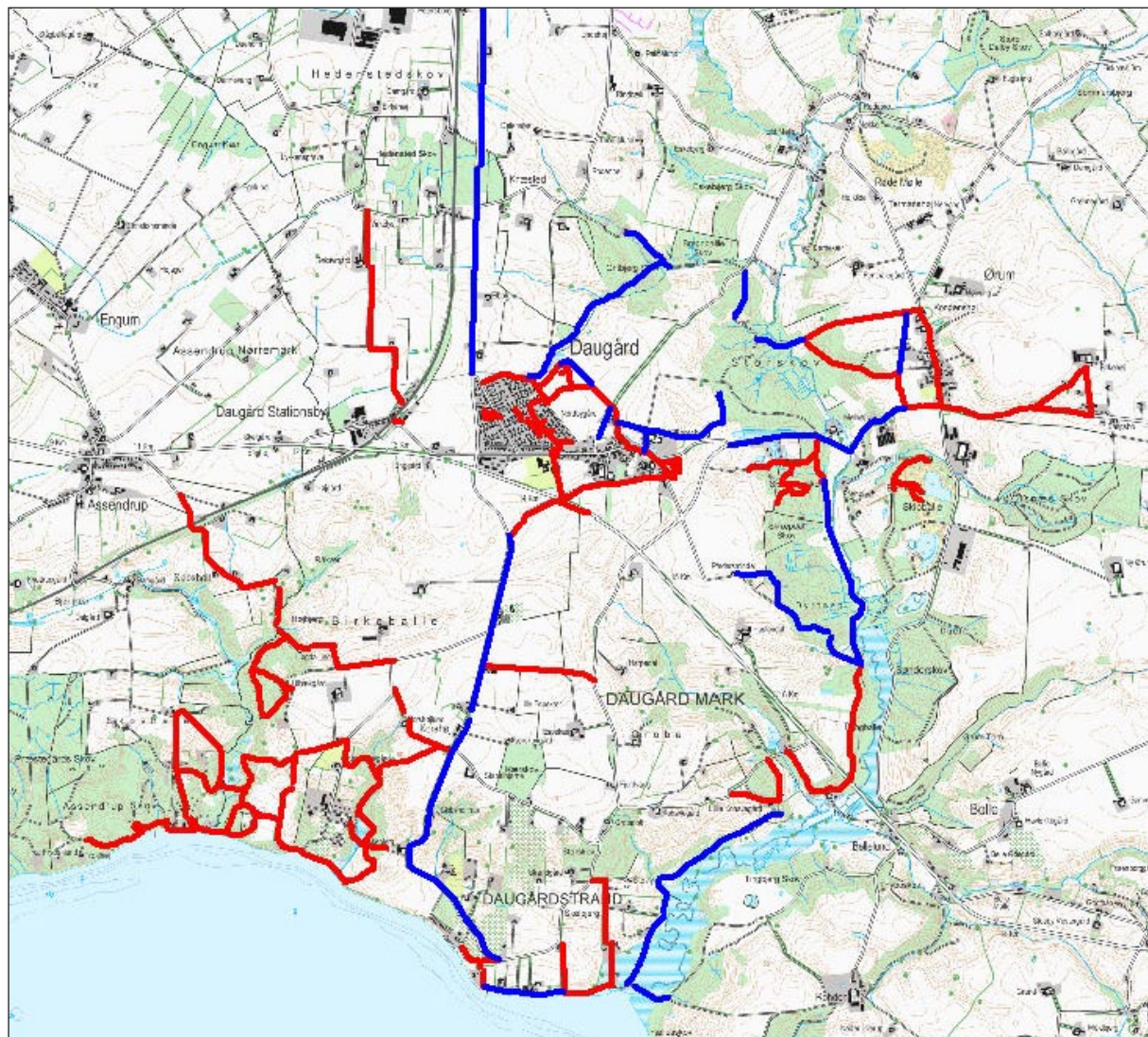
Cykelsti til Hedensted for at styrke trafikikkerheden for cyklister, der anvender cyklen som transportform til og fra Hedensted. En placering langs Daugårdvej synes umiddelbar mulig såfremt midlerne findes. Det vil være mest hensigtsmæssigt med en dobbeltrettet sti i vejens ene side. Stien vil eventuelt også kunne anvendes som fortov. I forbindelse med en eventuel etablering af cykelsti til Hedensted ønskes også en forbedring af cyklisternes forhold fra Daugårdvej langs Gl. Vejlevej til Daugård Station.

4: Cykelsti

Cykelsti til Vejlefjordskolen og Daugård Strand. Vejen fra Daugård til stranden og Vejlefjordskolen er flere steder for smal til anlæg af cykelsti og naturgivne forhold hindrer en udvidelse. Det betyder, at et eventuelt stianlæg vil skulle placeres langs marker osv. og dermed ske i samarbejde med områdets lodsejere.



Etablering af cykelsti over marker langs en landevej



Rød: Eksisterende stier Blå: Borgernes ønskede stier

Rekreative stier

En udbygning af det rekreative stinet er i centrum. Mulighederne for forbindelser ud i det åbne landskab er i dag ikke særligt gode. Ofte skal en del af gåturene tilbagelægges på områdets mere eller mindre trafikerede veje, og de stier der er, er ikke afmærkede.

Særligt er der et lokalt ønske om adgang til områdets skove og forbindelse ned mod Vejle Fjord. Lokalbefolkningen håber, at et udbygget stinet omkring Ørum Daugård kan indgå i større regionale og nationale stier, der afmærkes. Både for besøgende og lokales skyld ønskes der derfor også flere informationstavler i områder. Det skal være muligt at kunne få viden om og overblik over naturen ved f.eks Daugård Strand, Williamsborg, Korshøj og Hestehaven.

En udbygning kræver et særligt stiprojekt, hvor lokalrådene og andre interesserede borgere går i dialog med lodsejere, hvis ejendomme eventuelt kan påvirkes af stiforbindelser – både i form af folk, der vil benytte stierne, men i aller højeste grad ved, at lodsejerne skal stille jord til rådighed for offentlig adgang. Hertil kommer spørgsmålet om stadig vedligeholdelse af disse stier. Lokalrådene opfordres til at samarbejde med LAG og søge midler gennem fonde osv.

Aktivitetsskov

Ved borgermødet luftede flere borgere ønsket om, at man i forbindelse med fremtidige stianlæg i skovene skal overveje ruterne i forhold til, at der et sted på stiforløbet skal kunne etableres en form for kombineret skovlegeplads/tarzanbane til gavn for lokalområdets borgere, daginstitutioner, motionister og turister. Ved at kombinere en sådan legeplads med de nye former for fitnessudstyr, der kan opstilles i det fri, vil der kunne skabes mulighed for at samtænke oplevelser i naturen med en sund livstil for både voksne og børn.

Hundeskov

På borgermødet kom det ligeledes frem, at en række borgere ønsker sig et indhegnet område, hvor hundene kan slippes fri, når de bliver luftet. Det kan både være placeret i forbindelse med kommende stier og de nærrekreative områder omkring byerne eller i umiddelbar tilknytning til boligområderne. Mange mente, at en bynær placering vil betyde størst mulig udnyttelse af området.

Placeringen af eventuel aktivitetsskov og hundeskov afhænger af, hvorvidt der kan indgås aftale med jordejere om enten at stille arealer til rådighed eller at sælge de nødvendige arealer.



Naturlegeplads



Udendørs fitness

Crossbane

Igennem skoleprojekterne blev det klart, at de unge ønsker sig en crossbane. Det er muligt at placere en motorcrossbane ved Ørum. Dog er der flere faktorer, der skal være belyst inden den eksakte placering kan udpeges.



Placeringen vil afhænge af

- Er opbakningen til en crossbane stor nok?
- Er der nogen, der vil sælge jorden til det?
- Hvilken type maskiner, der skal være på banen?
- Kildestyrken, dvs. hvor meget støj er der fra hver maskine?
- Hvor mange maskiner, skal der køre af gangen? Flere maskiner støjer jo mere end én.
- Hvordan indrettes banen? Placeres banen under sædvanlig terræn, vil det støje mindre, eks. grusgraven ved Røde Mølle.

En motorcrossbane bør placeres uden for bymæssig bebyggelse og skal i udgangspunktet overholde de generelle bestemmelser for støj i det åbne land. Da der er tale om en crossbane, vil der dog eventuelt kunne gives dispensation til en højere støjgrænse.

Projekt \ Aktør	Borgere og erhvervsdrivende	Andre	Hedensted Kommune
Cykelstier	Kan arbejde for, at kommunen prioriterer cykelstier omkring Ørum Dørgård (prioriteret rækkefølge?).		Kan prioritere anlæg af cykelstier de ønskede steder og tilvejebringe det nødvendige plangrundlag.
Trampestier/afmærkede stier	Indgå dialog med jordejere om mulige stiforløb. Kan indgå aftale med jordejere om, hvor offentligheden må færdes og trampe stier. Lodsejere kan stille jord og markveje til rådighed.	Lokalrådene kan levere baggrundsviden til eventuelle informationstavler. LAG Hedensted kan søges om støtte. 'Spør i landskabet' kan rådgive. Nabobyer kan engagere sig i fælles stisystem.	Kan koordinere planarbejdet og yde hjælp under forhandlinger med lodsejere. Kan koordinere kommunens samlede stiplan. Kan prioritere afmærkning og information langs stier.
Aktivitetsskov	Indgå dialog med jordejere om mulige placeringer. Danne foreninger med driftsansvar. Lodsejere kan sælge eller stille jord til rådighed. Fundraise	Evt. midler fra Lokale- og Anlægsfonden. LAG Hedensted kan søges om støtte.	Kan yde foreningstilskud.
Hundeskov	Indgå dialog med jordejere om mulige placeringer. Danne foreninger med driftsansvar. Lodsejere kan sælge eller stille jord til rådighed. Fundraise	'Lokale grønne partnerskaber', der administreres af Skov- og Naturstyrelsen kan søges om støtte.	
Crossbane	Afdække egentlige behov og efterspørgsel og fastsætte antal og typer af maskiner, der skal køres med. Hermed kan krav til placering afklares. Lodsejere kan sælge eller stille jord til rådighed. Fundraise		

Byomdannelse og forskønnelse

Bykernerne i de 3 lokalområder Ørum, Daugård Station og Daugård er karakteriseret af de gamle landsbytræk – enten med gårdanlæg eller traditionelle længehuse i tæt kontakt med vejen. Flere steder har denne karakter dog antaget et nedslidt udseende. Det er en skam, da bygningerne her ofte er fine og bidrager til identitet og forståelse for byernes fortid. Indimellem de gamle landsbyers gårdmiljøer og huse fra begyndelsen af 1900-tallet vidner parcelhusklyngerne om velfærdssamfundets udvikling. Det er et stærkt ønske blandt byens borgere, at byrummene forskønnes i årene fremover. Det gælder både bygninger, gaderum med fortove, belysning og grønne islæt, og et ønske om gode fællesarealer.

De trafikale forhold fylder meget i Ørum Daugård borgernes bevidsthed. Især den om morgenen til tider kaotiske situation, som opstår på Skolevej i Daugård, når forældre skal aflevere børn i daginstitution og skole er til evig debat, ligesom for hurtigt kørende store lastbiler gennem Ørum vækker bekymring. Børnenes sikkerhed fylder meget, når talen falder på trafikforholdene på deres skolevej.

Højkildevej i Ørum

Borgerne i Ørum er generet af den tunge trafik, der passerer gennem byen for at servicere de omkringliggende grusgrave. På trods af chikaneanlæg, der blev etableret for at sænke farten på landsbygaden, køres der stadig for stærkt. Borgerne mener, at chikanerne har en forkert dimensionering, og peger i dag på hævede flader eller bump som en mulig bedre løsning. Under alle omstændigheder er der et lokalt ønske om nye eller yderligere fartdæmpende foranstaltninger.

Det er vigtigt, at en løsning samtænkes med ønsket om et grønt gaderum. I dag vedligeholdes de eksisterende chikaner af landsbyens egne borgere, der sørger for blomsterplantning mm.

Nogle borgere ønsker samtidigt, at der etableres fortov i landsbygaden, mens andre mener, at Ørum skal bevare dens karakteristiske landsbyprofil, hvor et fortov vil virke forstyrrende. Landsbygader er som oftest, ligesom i Ørum, kendetegnet af smalle veje med mindre rabatter og husene placeret tæt på vejen. Fortove vil dermed kunne ødelægge den eksisterende landsbygades karakter.

Ndr. Stationsvej i Daugård Station

Sådan en landsbygade ses også i Daugård Station. Her er der fra borgernes side størst fokus på behovet for almindelig vedligehold af gadens huse og ønsket om at forskønne landsbygaden med grønne islet såsom blomsterkummer eller -bede.



Ankomst til Ørum



Chikaner i Ørum



Eksempel på hævet flade

Borgerne i Daugård Station ønsker en byforskønnelsesindsats, der centrerer om en renovering af gangtunnelen under jernbanen. Den eksisterende tunnel er præget af fugt grundet problemer med dræn, og der er ikke etableret ramper til cykler og barnevogne. Det er ikke hensigtsmæssigt, da disse trafikanter i dag må færdes på kørebanen på broen over banen. Samtidigt ønskes det, at tunnelen i fremtiden vil fremstå mere åben og lys, da den i dag kan virke mørk og skræmmende på f.eks. børn, som skal kunne anvende tunnelen som skolevej.

Gl. Vejlevej i Daugård

I Daugård centrerer byens liv sig omkring Gl. Vejlevej, som strækker sig fra kirken og den gamle landsbykerne i øst til de nye erhvervsvirksomheder i vest. Der er en del trafik på vejen - både biler og bløde trafikanter. På trods af, at der er etableret chikaner i vejens ene side mener flere af byens borgere, at der køres for stærkt, og at færdens sker på bilernes præmisser. De efterspørger derfor yderligere fartdæpende foranstaltninger som f.eks. kunne være hævede flader eller 'mariehøns'.

Det ville være ideelt, hvis man på et af disse steder kunne kombinere den fartdæpende funktion med et mindre bytorv, da flere indbyggere peger på, at byen mangler en plads som kan blive et fælles samlingssted, hvor der f.eks. kan holdes marked i weekenderne.



Gangtunnel i Daugård Station



Landsbygaden i Daugård Station

Herudover er det et stort ønske, at gadebilledet på Gl. Vejlevej forskønnes med opsætning af blomsterkummer, almindeligt vedligehold af hække, hegn, facader og haver samt reparation af fortovet, hvor det er nødvendigt. Der peges tillige på, at området omkring den gamle kro trænger til et ansigtsløft, fordi den med sin centrale placering skæmmer byens udtryk generelt.

P-plads ved skolen

Om morgenen, når både skolebørn og børnehavebørn skal afleveres af forældrene, opstår der større trafik forvirring omkring Gl. Vejlevej og Skolevej. Det kan skabe farlige situationer. Nogle borgere foreslog til borgermødet, at problemet delvist kan løses ved, at forældrene, der blot skal læsse skolebørn af, skal opfordres til at køre ind ved multicentret, standse og sende børn af en mindre sti hen til skolen og derefter fortsætte ud på Gl. Vejlevej igen via den store parkeringsplads op mod købmanden.

Dette vil dog kræve, at arealet ved multicentret samt parkeringspladsen asfalteres og færdslen ensrettes. På den måde undgås det, at disse forældre bakker og vender på Skolevej. På sigt vil en vendeplads og større P-plads på Skolevej kunne afhjælpe problemet yderligere. Se kortet side 34.

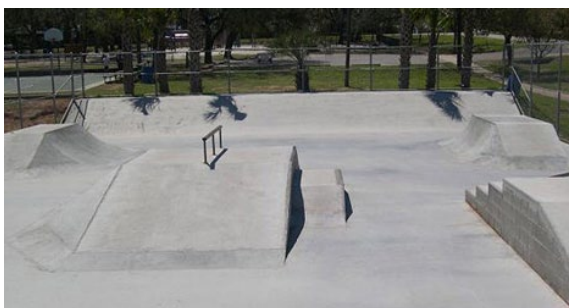
Uderum til leg og bevægelse



Gl. Vejlevej i Daugård



Eksempel på blomsterkummer



Eksempel på aktivitetsplads med fast belægning

I Ørum er lokale kræfter i fuld gang med etableringen af en ny aktivitetsplads på landsbyens gamle legeplads. Her opsættes både traditionelle legeredskaber og shelters, og der bliver også plads til bl.a. sansehaver. I samspil med boldbanen og det eksisterende arrangement med halvtage, borde og bænke bliver aktivitetspladsen et aktivt for hele lokalområdet, og den vil være et oplagt stop på en cykeltur.

I forbindelse med skoleprojekterne på Daugård og Vejlefjordskolen blev det dog klart, at områdets unge også ønsker sig et bynært asfalteret anlæg, hvor der er god plads til rulleskøjtølb, cykelakrobatik og skateboarding. I dag er disse aktiviteter henvist til at foregå på boligvejene rundt omkring. Det er ikke en optimal løsning, da hensynet til sikkerhed hæmmer de unges udfoldelsesmuligheder. En sådan plads kunne muligvis anlægges i forbindelse med en ny p-plads ved skolen i Daugård.

Projekt \ Aktør	Lokale borgere og erhvervsdrivende	Andre	Hedensted Kommune
Højkildevej Fartdæmpning og fortov Almindelig forskønnelse	Kan arbejde for, at kommunen prioriterer nye eller yderligere fartfæmpende foranstaltninger og anlæg af fortov. Kan udføre generel vedligehold og forskønnelse af egen ejendom.		Kan prioritere anlæg af nye fartdæmpende foranstaltninger og fortove.
Ndr. Stationsvej Blomsterkummer Renovering af gangtunnel Almindelig forskønnelse	Kan søge midler til køb og opstilling af blomsterkummer ved fonde og derefter vedligeholde blomsterkummerne. Kan arbejde for, at kommunen prioriterer en renovering af tunnellen. Kan udføre generel vedligehold og forskønnelse af egen ejendom.		Kan prioritere og afsætte midler og anden byforskønnelse. Kan prioritere og afsætte midler til renovering af gangtunnel
Gl. Vejlevej Fartdæmpning og bytorv Blomsterkummer Midlertidig parkerings-/afsætningsløsning ved skolen Almindelig forskønnelse	Kan arbejde for, at kommunen prioriterer nye eller yderligere fartfæmpende foranstaltninger og anlæg af fortov. Grundejere kan sælge eller stille jord til rådighed for mindre bytorv. Kan søge midler til køb og opstilling af blomsterkummer ved fonde og derefter vedligeholde blomsterkummerne. Fundraise. Kan udføre generel vedligehold og forskønnelse af egen ejendom.	Evt. midler fra Lokale- og Anlægsfonden. LAG Hedensted kan søges om støtte.	Kan prioritere anlæg af nye fartdæmpende foranstaltninger og renovere fortove. Kan prioritere og afsætte midler til byforskønnelse.
Midlertidig parkerings-/afsætningsløsning ved skolen	Kan arbejde for, at kommunen prioriterer en midlertidig løsning.		Kan prioritere en midlertidig løsning for parkering og aflæsning ved skolen
Mindre aktivitetsplads til skateboarding, cykling og rulle-skøjteløb	Kan arbejde for, at kommunen prioriterer et sådant anlæg. Fundraise.	Evt. midler fra Lokale- og Anlægsfonden.	Kan prioritere og afsætte midler til aktivitetspladsen.

Planmæssige forhold

Der er flere planmæssige forhold, såsom statslige udmeldinger, love, cirkulærer, kommuneplanen mv., der regulerer byudviklingsmulighederne i visse retninger omkring Ørum, Daugård og Daugård Station.

Jordbrugsparceller

Der eksisterer et cirkulære, som varetager de jordbrugsmæssige interesser under planlægningen¹. Ifølge cirkulæret er det ikke muligt at udlægge jordbrugsparceller i hele Ørum Daugård-området. Dette skyldes, at der indenfor en afstand af 10 km fra byzonegrænsen til et landsdelscenter ikke må udlægges jordbrugsparceller. Vejle er et landsdelscenter og hele Ørum Daugård-området ligger indenfor de 10 km, hvor det ikke er muligt, at udlægge jordbrugsparceller.

¹ Cirkulære om varetagelsen af de jordbrugsmæssige interesser under region-, kommune og lokalplanlægningen mv. (CIR nr. 35 af 03/06/2005).



10 km zone fra Vejles byzonegrænse, hvor der ikke må udlægges jordbrugsparceller.

Kommuneplan 2009

Bymønstre

Kommunens byer udgør et bymønster, som er den status kommunens politikere har vedtaget at tildele de enkelte bysamfund. Bymønstret består af 3 bycentre, 13 lokalcentre og 40 afgrænsede landsbyer. Hertil kommer de uafgrænsede landsbyer.

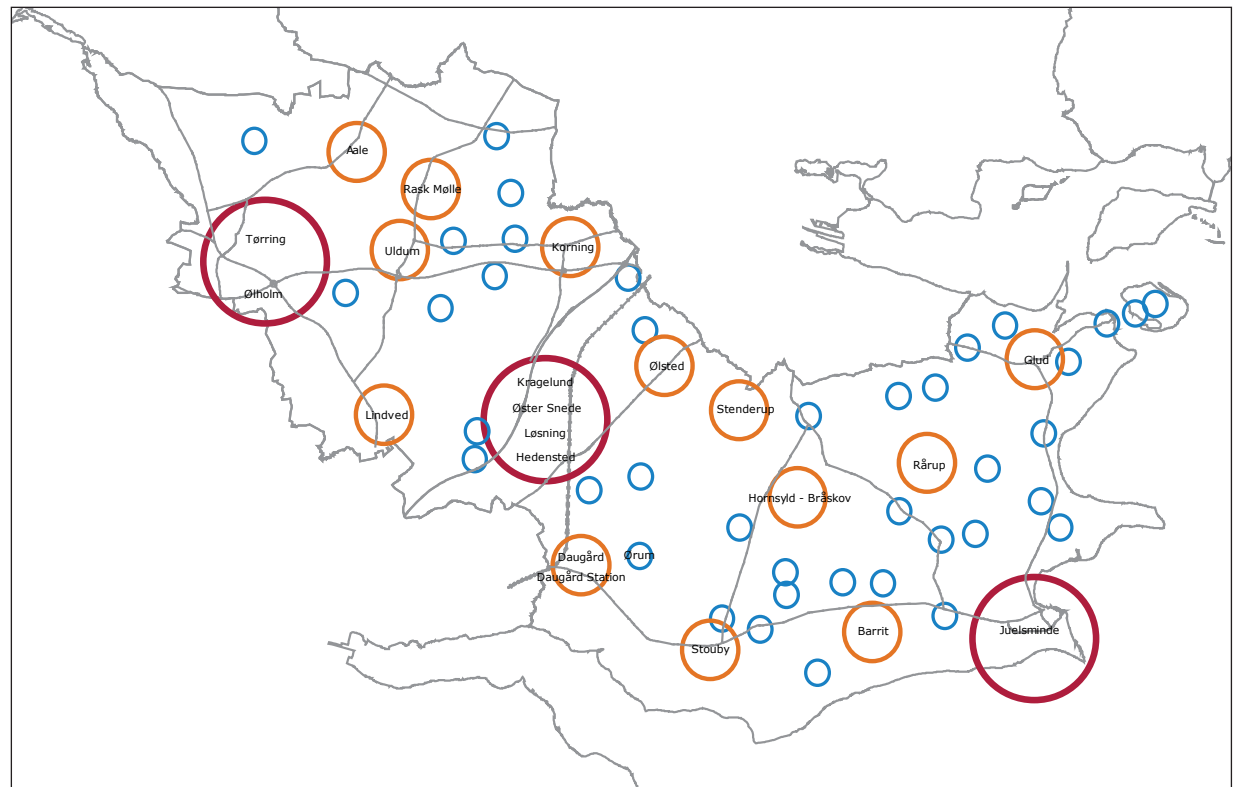
Ifølge bymønstret ses Daugård og Daugård Station som en sammenhængende by, selv om de er fysisk adskilte. Daugård/Daugård Station er et lokalcenter. Ifølge kommuneplanen er det i by- og lokalcentrene, at byudviklingen fortrinsvis skal ske.

Ørum er en afgrænset landsby. Ifølge kommuneplanen skal der ikke ske en egentlig byvækst i de afgrænsede landsbyer. Her skal byudviklingen derimod ske inden for de eksisterende rammer med afsæt i de eksisterende kvaliteter og ske i form af omdannelse og huludfyldning.

Retningslinjer

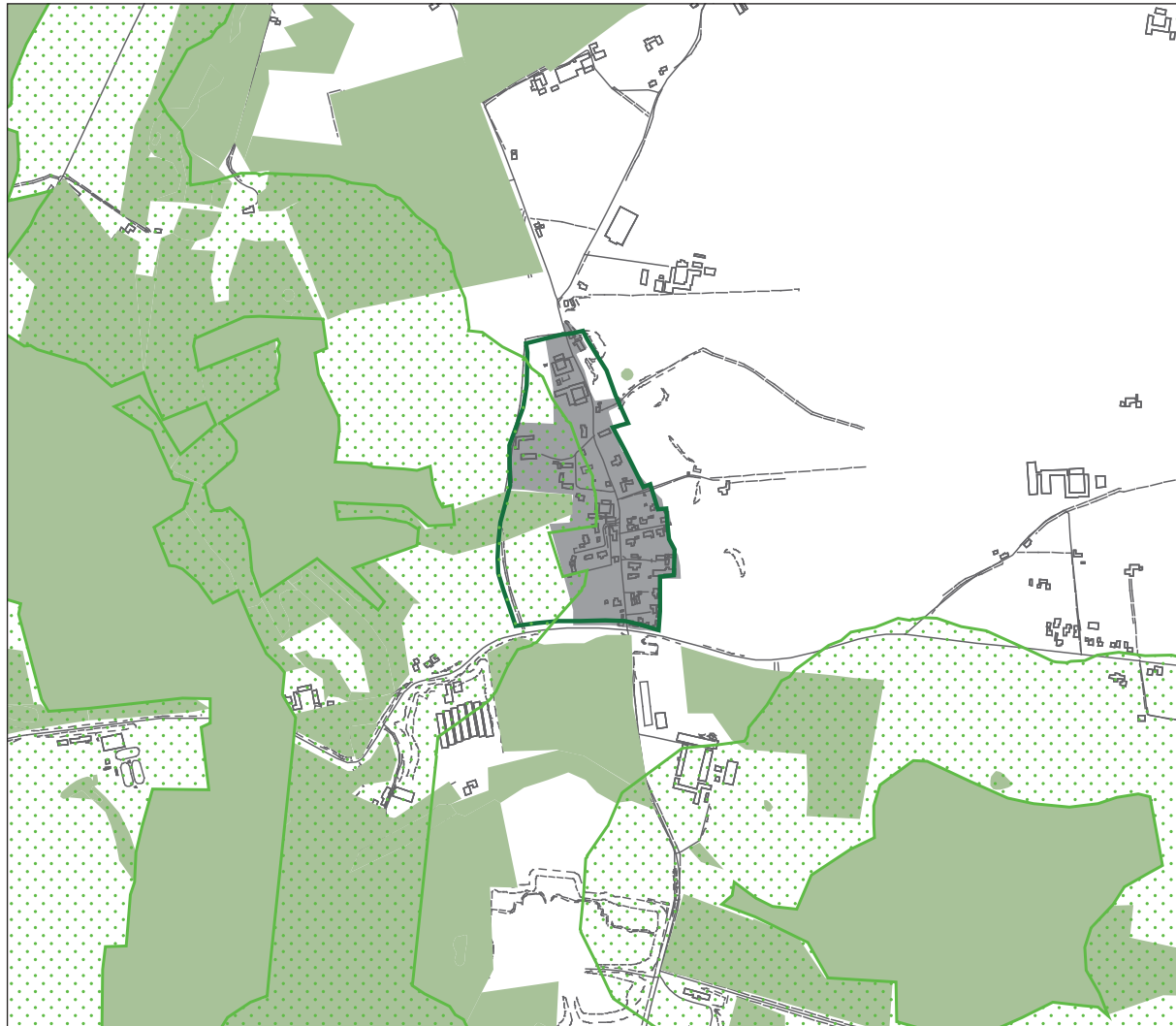
Kommuneplanens kapitel om 'Retningslinjer' indeholder en række temaer, som kan være med til at sætte sin begrænsning for byudviklingen af Ørum, Daugård og Daugård Station i visse retninger.

De væsentligste forhold, der kan få en indvirkning på byernes udvikling er vist på kortene på siderne 24 og 26. Derudover er der flere forhold omkring byerne, som ikke er medtaget på kortene, da de i denne sammenhæng ikke findes relevante.






Rød cirkel: Bycentre - Orange cirkel: Lokalcenter - Blå cirkel: Afgænset landsby.

Ørum



Signaturforklaring

-  Kirkeomgivelser
-  Skovbyggelinje
-  Naturområder

Byvækstpotentialer

I det følgende vil det blive klargjort hvilke byvækstpotentialer, Ørum, Daugård og Daugård Station har hver især som følge af de planmæssige forhold.

Ørum

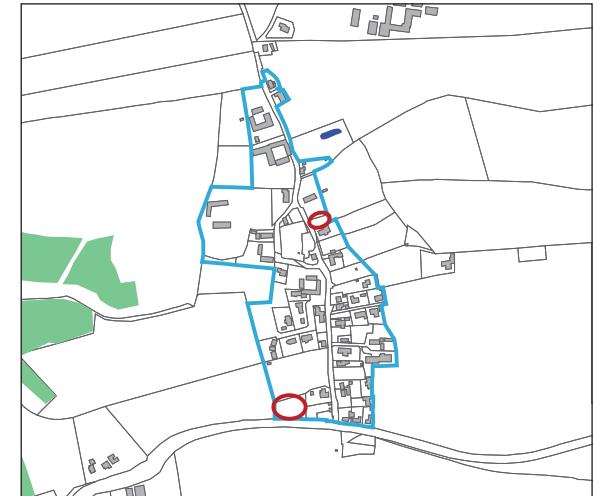
I Ørum skal der ikke ske egentlig byvækst, og der skal ikke inddrages nye arealer til byudvikling, og derfor er de planmæssige forhold uden for landsbyafgrænsningen irrelevante. Den form for byudvikling, byen skal have, skal derimod ske inden for landsbyafgrænsningen i form af huludfyldning og gennem omdannelse.

Inden for landsbyafgrænsningen er der enkelte planmæssige forhold der er væsentlige i forhold til byudviklingen. Ørum Kirke er omkranset af en beskyttelseszone, kaldet kirkeomgivelser, som har betydning for bebyggelsen i Ørum. Zonen dækker hele byen og sætter begrænsninger i forhold til udformning og højde på ny bebyggelse. Omkring kirkepladsen findes et antal dysser som er fredet, og som spiller ind i friheden til at omforme byrummet.

Storskov er omkranset af en 300 m bufferzone, kaldet skovbyggelinjen. Inden for zonen må der som udgangspunkt ikke opføres bebyggelse med mindre der gives dispensation eller skovbyggelinjen ophæves. Dette kommer an på en konkret vurdering i hvert enkelte tilfælde.

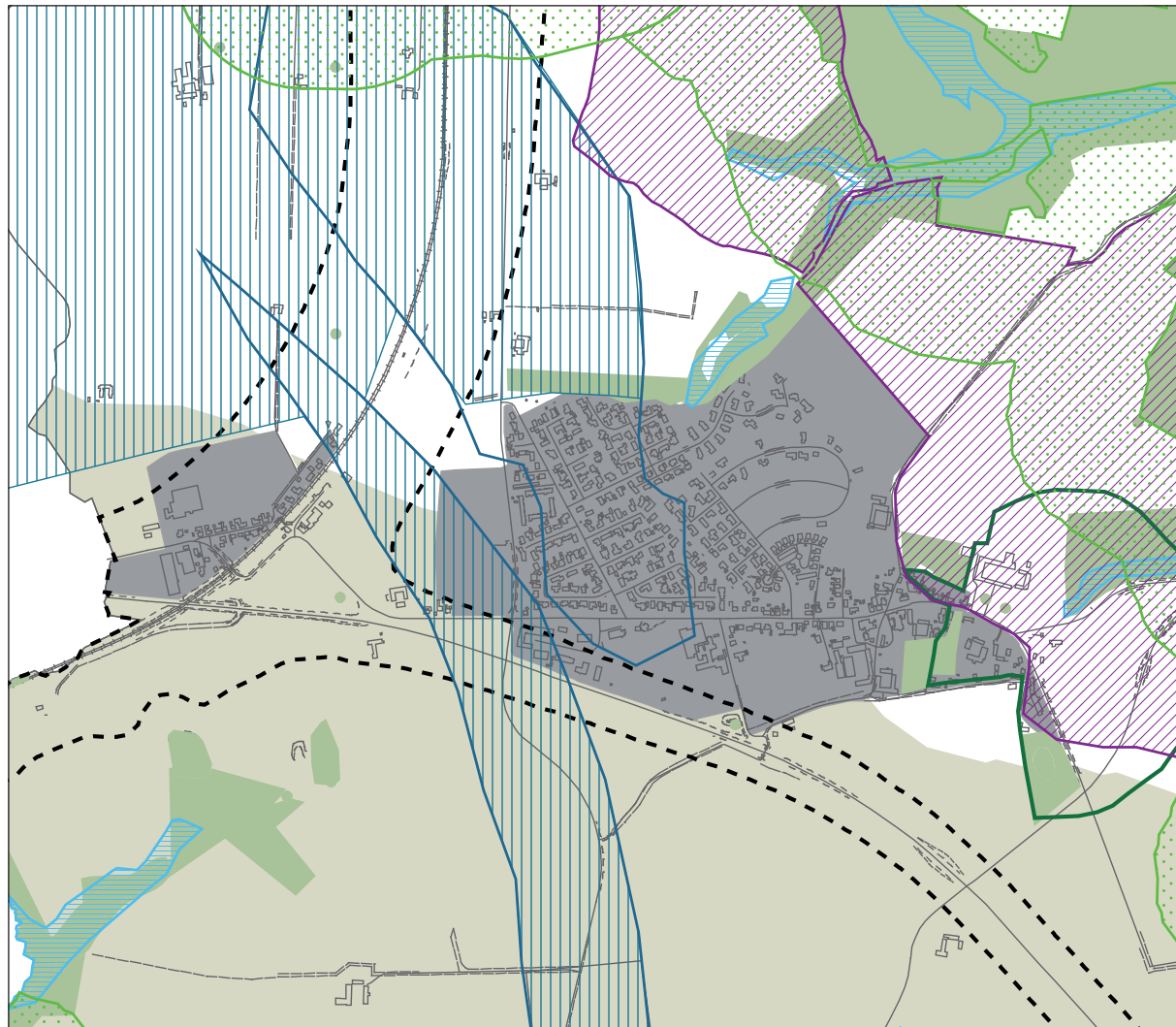
Byudviklingspotentialer

Der er mulighed for huludfyldning langs Højkildevej, mellem 50 og 54 samt syd for sportspladsen. Ved en udbygning langs Højkildevej skal den nye bebyggelse tilpasses byens bebyggelsesstruktur. En udbygning syd for sportspladsen kan give mulighed for op til 3 nye bebyggelser, hvor adgangen skal ske ved én fælles adgangsvej fra Ørumvej. Dette kræver dog, at det store træ fældes for at optimere oversigtsforholdene.



Blå ramme: Landsbyafgrænsning for Ørum
Rød cirkel: Mulighed for huludfyldning

Daugård og Daugård station



Signaturforklaring	
	Kystnærhedszonen
	Kulturmiljøerne
	Kirkeomgivelser
	Skovbyggelinje
	Naturområder
	Lavbundsareal
	Indvindingsopland til et vandværk
	Område med særlige drikkevandsinteresser (OSD)
	Den fælles planlægningszone for støj

Daugård Station

I Daugård Station er der flere forhold, der sætter sin begrænsning for byudviklingen såsom kommunegrænsen, jernbanen, støjen langs jernbanen samt de smalle og snørklede veje til og fra byen. Derfor bør byudviklingen mere ske i form af byforskønnelse. En decideret byvækst bør ske i selve Daugård.

Daugård

Der er flere forhold, der er med til at begrænse byudviklingen i Daugård i visse retninger.

Juelsmindevej og jernbanen

Syd for byen er den meget trafikerede Juelsmindevej. Da hele byen ligger nord for vejen, bør der ikke ske byudvikling syd for vejen. Dette understreges også af statslige krav og kommuneplanen: Byudvikling skal som hovedregel kun foregå på den ene side af en overordnet vej.

Langs Juelsmindevej og jernbanen er der udlagt en zone pga. støjpåvirkning fra vejen og banen, kaldet den fælles planlægningszone for støj. Dette betyder, at området inden for zonen ikke er velegnet til støjfølsom anvendelse, såsom boliger, da området højst sandsynligt er støjbelastet.

Daugård Kirke, Williamsborg og Knæsted

Kirken er omkranset af en beskyttelseszone: Kirkeomgivelserne. Knæsted og Williamsborg er udpeget som kulturmiljøer. En udbygning inden for disse områder er ikke umulig, men der skal tages visse hensyn i forhold til placering af udformning og højde på ny bebyggelse.

Bregnballe Bæk

Langs Bregnballe Bæk er flere forskellige beskyttede naturområder, der er udlagt for at sikre en mere sammenhængende natur langs bækken. Dette betyder, at området så vidt det er muligt skal friholdes for byggeri, anlæg og arealanvendelse, der forringer muligheden for denne sammenhæng.

Kysten

Langs kysten er en 3 km bred planlægningszone: Kystnærhedszonen, som skal sikre, at kysterne og de åbne kystlandskaber beskyttes. Dette betyder, at der skal være en særlig begrundelse for at byudvikle inden for zonen og byudviklingen skal ske efter en helhedsplanlægning.

Område med drikkevandsinteresser (OSD)
Den vestlige del af Daugård ligger i OSD, hvor grundvandet skal beskyttes mod grundvandstruende anvendelser mv. Områderne er også indvindingsopland til henholdsvis Daugård Vandværk og Daugård Strand Vandværk.

Byudviklingspotentialer

Der er flere steder, som har potentiale for byvæksten i Daugård.

Boligudbygning

Der findes et område ved Hestehaven (A) og et område øst Grønhøjvej (B), som er lokalplanlagte, men endnu ikke bebygget. Dette betyder, at områderne kan bygge modnes og sælges.

Som følge af de planmæssige forhold i og omkring Daugård bør boligudbygningen fremover primært ske i tre områder: Et udlæg øst for skolen (projektområde 1), et område nord for Bregnballe Bæk (projektområde 2) og et udlæg nordøst for Nordbygårdvej (projektområde 3).

På siderne 32-43 vil projektområderne 1 - 3 blive mere detaljeret beskrevet.

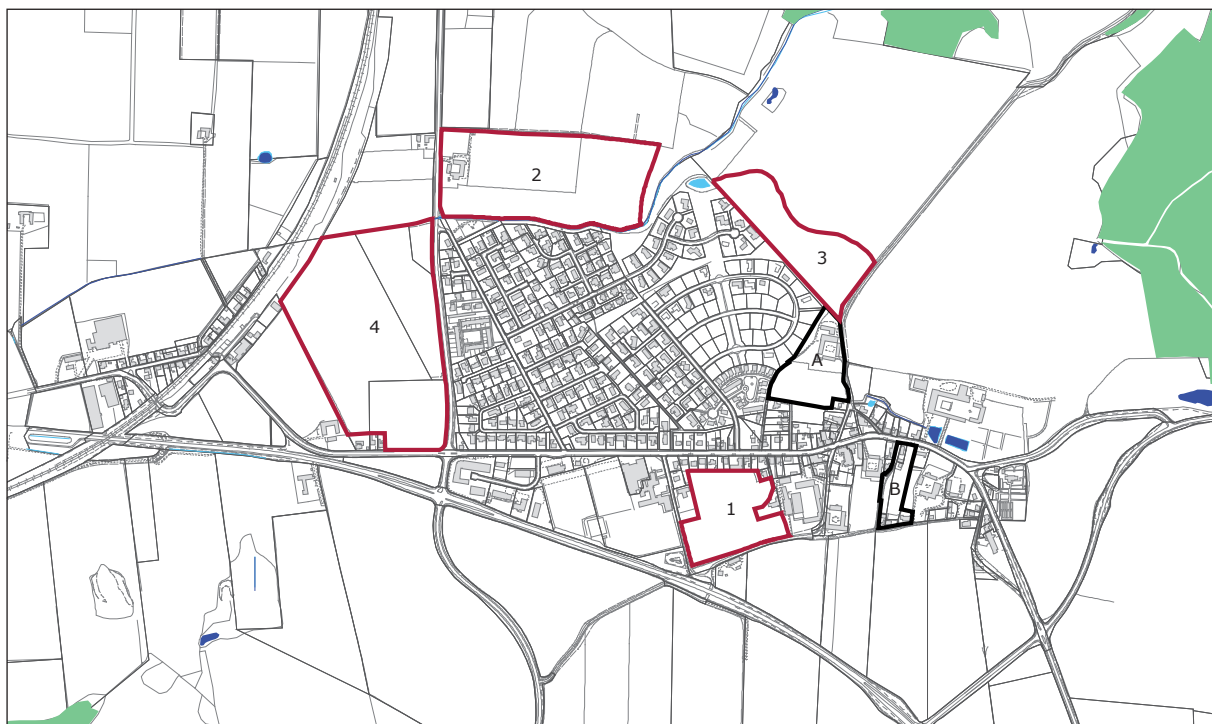
Erhvervsudbygning

Erhvervsudbygningen bør fremover primært ske på arealet mellem Daugård og Daugård Station (projektområde 4). Det er på dette areal, det er mest hensigtsmæssigt at etablere (enkelte) erhverv, da der i forvejen er andre erhverv her.

Det er en fordel at samle erhvervsområder og delvis adskille dem fra boligområder. Det skyldes, at i områder med blandet bolig og erhverv ligger en konflikt i at blande følsom (boliger) med knap så følsom anvendelse (erhverv).

I forbindelse med erhvervsudbygningen skal der tages hensyn til de omkringliggende boliger angående støj osv. Boligområderne i nærområdet vil betyde, at visse erhvervstyper ikke kan etableres i området.

På siderne 44-47 vil projektområde 4 blive mere detaljeret beskrevet.



A: Boligområde ved Hestehaven (Lokalplan 1014) - B: Boligområde øst for Grønhøjvej (Lokalplan 146)
1: Projektområde 1 - 2: Projektområde 2 - 3: Projektområde 3 - 4: Projektområde 4

Udbygning i de 3 byer

Her er inspirationsbilleder til, hvordan boligudbygningen kan ske i Ørum, Daugård og Daugård Station samt hvilke boligtyper, der med fordel vil kunne opføres i byerne.



Der bør lægges vægt på grønne kiler, der strækker sig ind i de nye byområder fra det åbne land og sikrer god kontakt med og forbindelse til det omgivende landskab. I de grønne kiler skal der etableres stiforbindelser og indrettes fælles friarealer.



Påskegårdsallé, hvor en bred græsribat med enkeltstående træer og lave buske gør at forhaverne kommer til at fremtræde med en åben karakter omkring vejen.



To nye huse, som ligger i rækken af ældre huse og er tilpasset landsbymiljøet (Lillering ved Århus).



Eksempler på enfamiliehuse. De to øverste er en nyfortolkning af længehuset, som er den dominerende hustype i danske landsbyer.

INDSATS: BYUDVIKLING - UDBYGNINGEN I DE 3 BYER



Eksempel på ensartet bebyggelse i to etager, der ligger ud til et fælles vejareal.



Eksempel på rækkehuse i 1½ etage med forholdsvis store private haver.



Eksempel på rækkehuse, hvor husene ligger tæt på vejen, hvilket skaber et tæt og hyggeligt rum.

INDSATS: BYUDVIKLING - UDBYGNINGEN I DE 3 BYER

Projekt \ Aktør	Borgerne i lokalområdet	Andre	Hedensted Kommune
Opførelse af beboelse i Ørum	Kan lave strategi for markedsføring af byen for at tiltrække tilflyttere.	Tilflyttere der køber en enkelt grund	Kan give zonetilladelse inden for landsbyafgrænsningen
Opførelse af beboelse i Daugård Station			Tilvejebringe plangrundlag
Område A + B	Kan lave strategi for markedsføring af grundene for at tiltrække investorer/tilflyttere.	<p>Arealerne er privatejede. Private jordejere kan fremme planprocessen (tilvejebringe planudarbejdelse mv.) og byggemodne grunde.</p> <p>Firmaer kan bidrage til planudarbejdelse mv.</p> <p>Investorer, der f.eks. køber og byggemodner flere grunde.</p> <p>Tilflyttere, der køber en enkelt grund.</p>	Plangrundlaget er tilvejebragt
Projektområde 1 og 3			Områderne er ikke lokalplanlagt. dvs. der skal udarbejdes lokalplan inden området kan byudvikles
Projektområde 2			Området indgår ikke som rammeområde i kommuneplanen. Området skal udlægges i kommuneplanen, og der skal udarbejdes lokalplan inden området kan byudvikles.
Projektområde 4	<p>Kan lave strategi for markedsføring af grundene for at tiltrække investorer/tilflyttere.</p> <p>Kan understøtte virksomhederne ved at bruge dem.</p>	<p>Developer, der køber og byggemodner erhvervsområdet med henblik på salg.</p> <p>Erhvervsvirksomhed køber en grund og etablerer sig på den.</p>	<p>Kommunen ejer en del af området i det sydøstlige hjørne. Plangrundlaget for dette område er tilvejebragt. Kommunen kan byggemodne og sælge grundene.</p> <p>Plangrundlaget er ikke tilvejebragt for resten af projektområdet. Størstedelen af dette område indgår ikke som rammeområde i kommuneplanen. Området skal udlægges i kommuneplanen. Der skal udarbejdes lokalplan for hele området inden det kan byudvikles.</p>

Projektområde 1

Beskrivelse af området

Området afgrænses mod syd af Skolevej, mod vest af Skolevej og Tryllefløjten, mod øst af gårde samt mod nord af boligerne langs Gl. Vejlevej.

Området udgør et areal på ca. 3,2 ha. Terrænet falder forholdsvis jævnt fra nordvest mod syd.

Kommuneplan 2009-2021

Området indgår som en mindre del af kommunenplanens rammeområde 3.B.07, som er udlagt til blandet boligområde.

Juelsmindevej

Langs Juelsmindevej er der udlagt en zone pga. støjpåvirkning fra vejen, kaldet den fælles planlægningszone for støj. Dette kan betyde, at der i forbindelse med udbygningen skal laves en form for støjafskærmning. Støjafskærmningen kan f.eks. være en jordvold, en mere spinkel støjafskærmning, som skal integreres i plantebæltet eller noget helt tredje.

Kysten

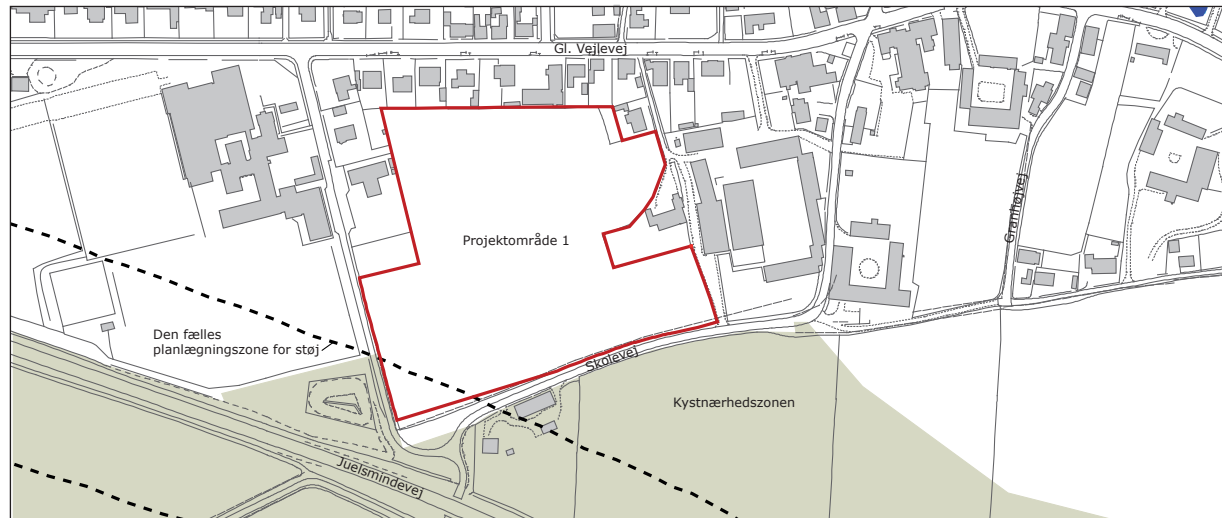
Den sydlige del af området ligger på grænsen til kystnærhedszonen, og det bliver stort set den sydligste bebyggelse i Daugård ud imod kystlandskabet. Området vurderes ikke at få indvirkning på kystlandskabet. Det skyldes, at området ligger ca. 3 km fra kysten sammenholdt med, at der mellem området og kysten er åbne marker, levende hegn, gårde og mindre skove.

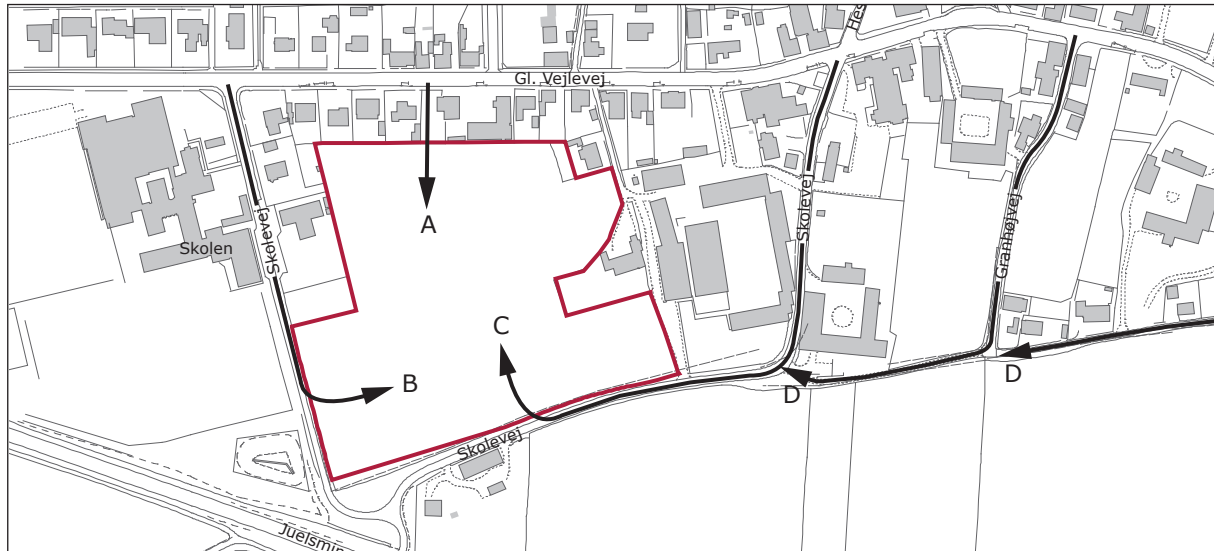
Mulige adgangsveje

På skitsen (næste side) ses 4 mulige adgangsveje til projektområdet. I tabellen er fordelene og ulemperne for de enkelte adgangsveje beskrevet. De 4 adgangsveje er som følgende:

- Adgangsvej direkte fra Gl. Vejlevej. Pilen er tegnet med henblik på at angive en adgangsvej direkte fra Gl. Vejlevej. Den angiver ikke, hvor adgangsvejen præcis kan placeres.
- Adgangsvej fra Skolevej med indkørsel til Skolevej ved skolen.
- Adgangsvej fra Skolevej med indkørsel til Skolevej ved Hestehaven.
- Adgangsvej fra Skolevej med indkørsel til Skolevej via Granhøjvej eller Fyrhøjvej. Der vælges kun en af vejene.

Foruden de i tabellen beskrevne fordele og ulemper kan der være andre forhold, der kan have betydning for det endelige valg af adgangsvej.

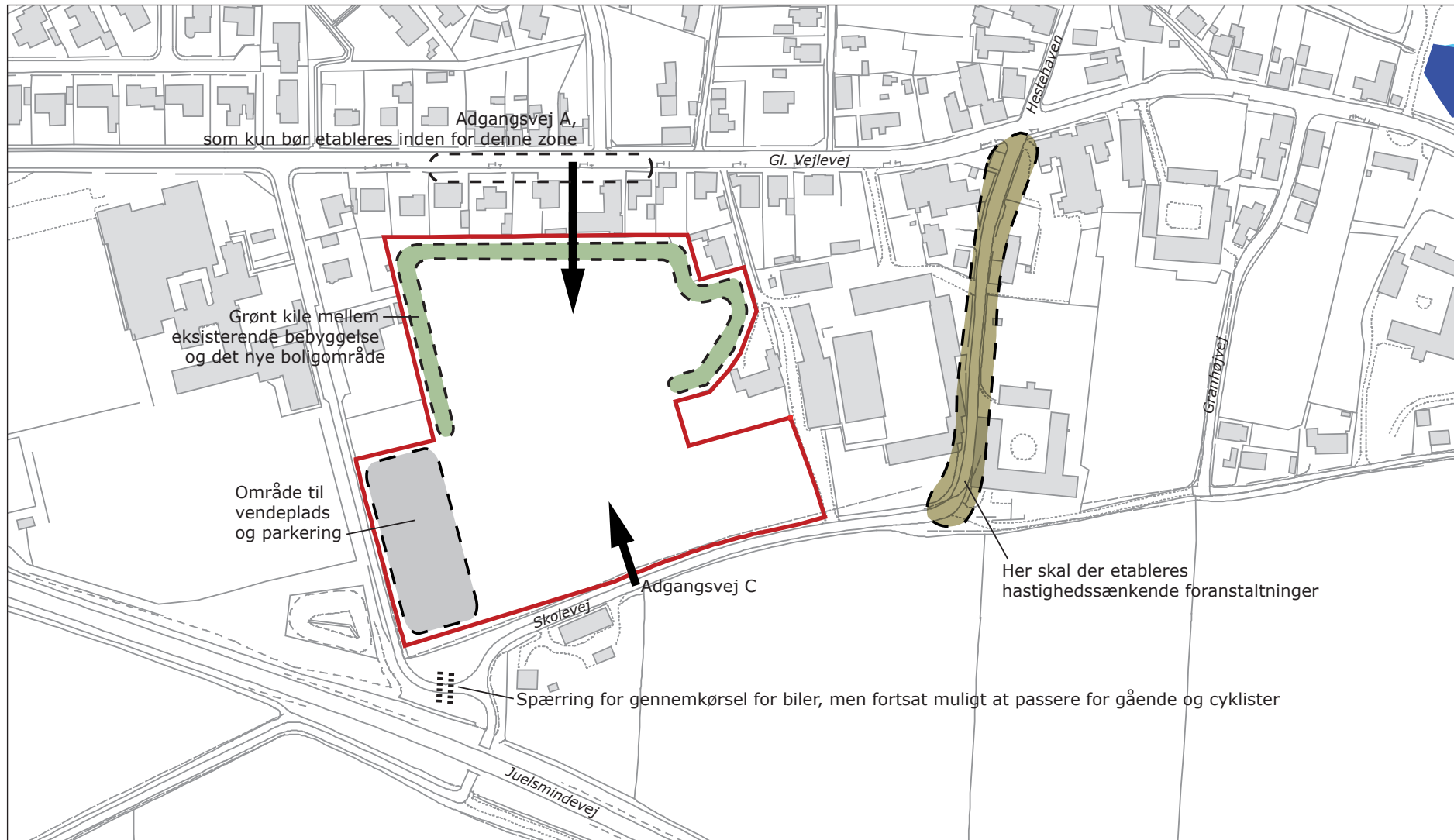




Støjskærm i plantebælte.

	Fordele	Ulemper
Mulighed A	I forhold til de øvrige muligheder giver denne adgangsvej den bedst tilgængelige indkørsel til området. Indkørslen vil ske direkte fra Gl. Vejlevej. Adgangsvej A vil kunne udlægges i en passende bredde og vejforløb.	Det er ikke muligt at etablere en direkte adgang til området fra Gl. Vejlevej uden at nedrive en af bygningerne langs Gl. Vejlevej og inddrage ejendommen, dvs. ejendommen skal enten opkøbes eller eksproprieres.
Mulighed B	Adgangsvejen er etableret, så der ikke er nogen ejendomme, der skal opkøbes eller eksproprieres. Desuden har vejen en ok bredde, og der er mulighed for at udvide dele af den.	Afviklingen af trafikken på vejstrækningen er ikke optimal, og der opstår til tider kaos. Det skyldes, at der er meget trafik som følge af skolens og børnehavens placering. Parkeringspladserne ved skolen og børnehaven er udformet så bilerne bakker direkte ud på Skolevej fremfor via et manøvreareal. Problemerne vil blive endnu værre, hvis vejstrækningen også skal bruges som adgangsvej til et nyt boligområde. Det vurderes, at denne vejadgang ikke er en reel mulighed.
Mulighed C	Adgangsvejen er etableret, så der ikke er nogen ejendomme, der skal opkøbes eller eksproprieres. Adgangsvejen har ikke den belastning, som vejstrækningen ved skolen.	På dele af strækningen er vejen meget smal, og det er ikke muligt at udvide den.
Mulighed D	Det er nemmere at udvide en af disse veje.	Dele af vejstrækningen er i dag en grusvej, hvorom den skal udvides og asfalteres. Det bliver svært at guide folk ind ad denne lidt snørklede adgangsvej og styre, at de benytter denne adgangsvej frem for mulighederne B og C.

INDSATS: BYUDVIKLING - PROJEKTOMRÅDE 1



Principper for boligområdet

Principper for boligområdet

Adgangsvej

Som det fremgår af de beskrevne fordele og ulemper i tabellen på side 32 er det svært at pege på en adgangsvej, der vil være optimal. Adgangsvejene A og C er dog mere realistiske som adgangsveje til området frem for adgangsvejene B og D. Derfor arbejdes der her videre med dem begge.

Adgangsvej A

Adgangsvej direkte fra Gl. Vejlevej, som kun bør etableres inden for den anviste zone.

Adgangsvej C

Adgangsvej fra Skolevej med indkørsel til Skolevej ved Hestehaven. Der skal etableres to trafikale foranstaltninger, såfremt denne mulighed skal kunne benyttes som adgangsvej til området.

Det er:

- Der skal etableres hastighedssænkende foranstaltninger på dele af Skolevej, da vejstrækningen flere steder er meget smal. Store lastbiler skal fortsat have mulighed for at passere igennem.
- Det er nødvendigt at spærre Skolevej for gennemkørsel for biler på den del af vejstrækningen, der er ved skolen, ellers vil denne vejstrækning (mulighed B) blive benyttet som indkørselsvej til boligområdet frem for mulighed C. Det skal fortsat være muligt at passere på cykel.

Parkering og vendeplads

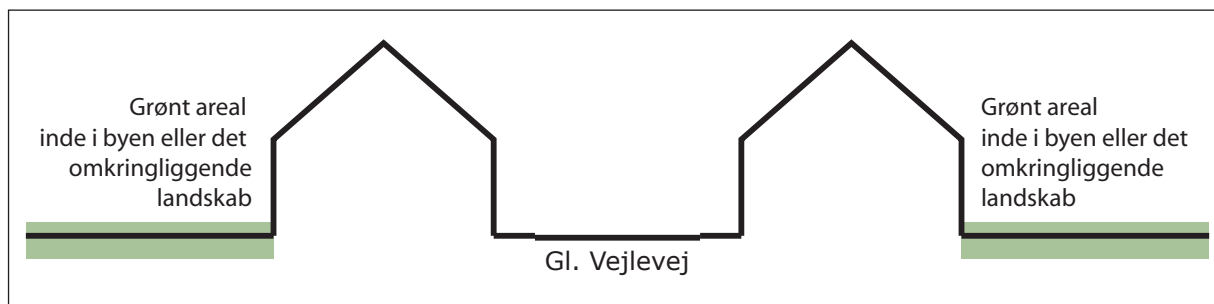
Der er meget trafik på Skolevej omkring skolen. Parkeringspladserne ved skolen og børnehaven er udformet, så bilerne bakker direkte ud på Skolevej fremfor via et manøvreatal. Derfor bør en del af projektområdet mod skolen udlægges til parkering og vendeplads.

Grøn kile

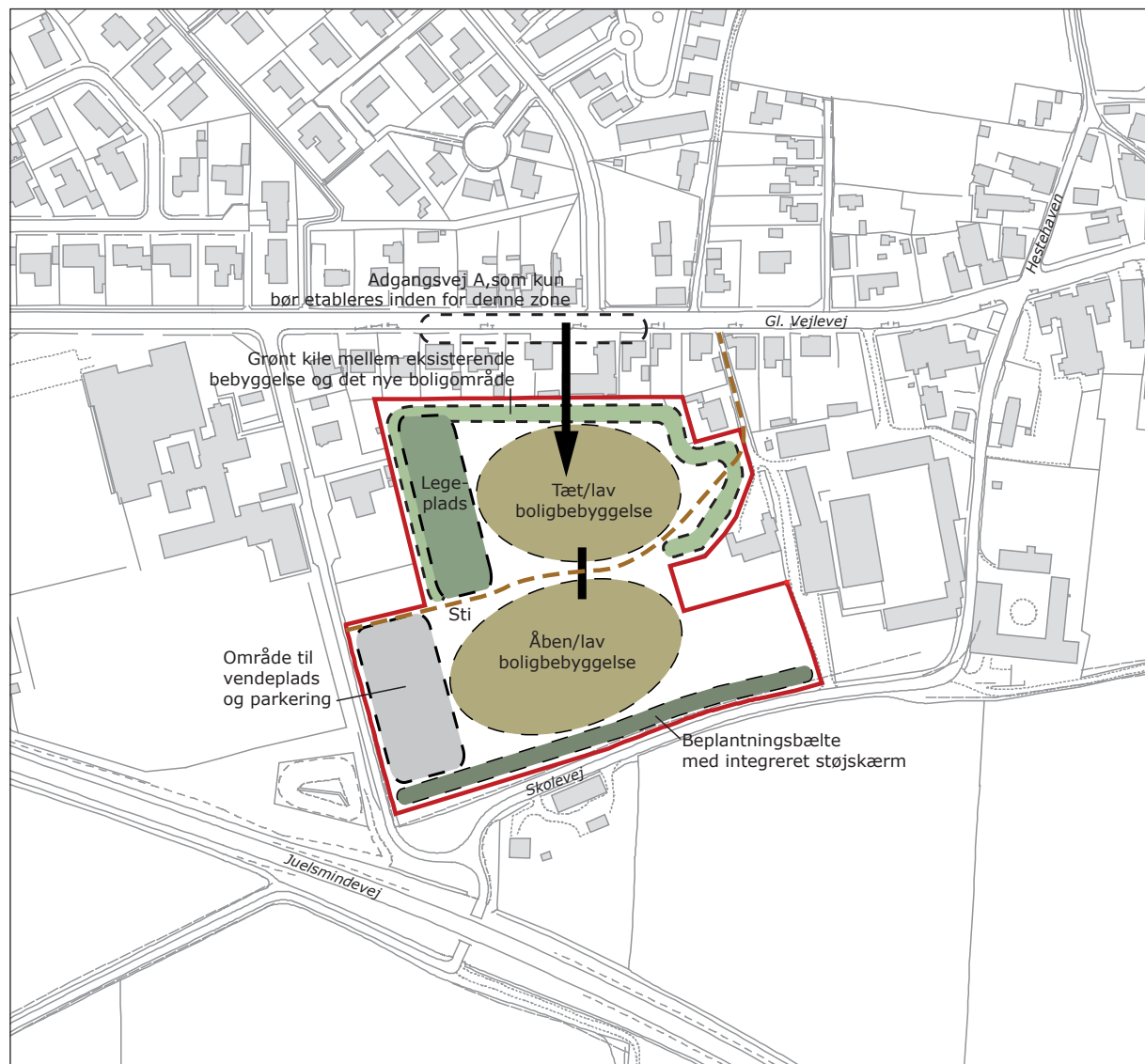
Byens oprindelige bebyggelsestruktur bestod primært af huse, der lå i en række med facaden ud til vejen, hvilket gjorde, at der fra hver bolig stort set var fysisk/visuel kontakt til det omkringliggende landskab eller grønne områder inde i byen (se snittet). Denne struktur er stadig bevaret nord for projektområdet. For fortsat at sikre oplevelsen af strukturen, bør der være en grøn kile, der sikrer afstand mellem de eksisterende bebyggelser nord for området og det nye boligområde.

Sammenhæng til den øvrige by

Der bør, så vidt det er muligt, skabes en sammenhæng mellem den oprindelige by og det nye boligområde.



INDSATS: BYUDVIKLING - PROJEKTOMRÅDE 1



Idéer fra borgerne

Idéer fra borgerne

Der kom 4 konkrete udstykningsforslag til projektområdet. Derudover deltog flere borgere i en diskussion i åbent plenum. Essensen af borgernes kommentarer og idéer til projektområdet er beskrevet i det følgende.

Adgangsvej

Adgangsvejen skal kunne ske direkte fra Gl. Vejlevej (adgangsvej A). Problemet, med hvorfra indgangen skal være, vurderes at blive løst med tiden. Eksempelvis kunne adgangen ske fra Gl. Vejlevej 37, når det autoværksted, der ligger der i dag engang lukker. Et nyt autoværksted kunne etableres i det nye erhvervsområde (projektområde 4).

Støj fra vejen

Flere borgere er i tvivl om, hvorvidt nogen vil købe grund i dette område, da der herfra opleves en del støj fra Juelsmindevej. Det blev foreslået, at denne problemstilling kan løses ved at etablere en form for støjdæmpende beplantning langs den sydlige afgrænsning.

Boliger

Området skal kunne rumme to boligtyper: Ældreboliger og parcelhuse. Ældreboligerne opføres som tæt/lav boligbebyggelse, og bør placeres mod nord for at ligge tæt på busstoppestedet og købmanden. Parcelhusene opføres som åben/lav boligbebyggelse og placeres mod syd.

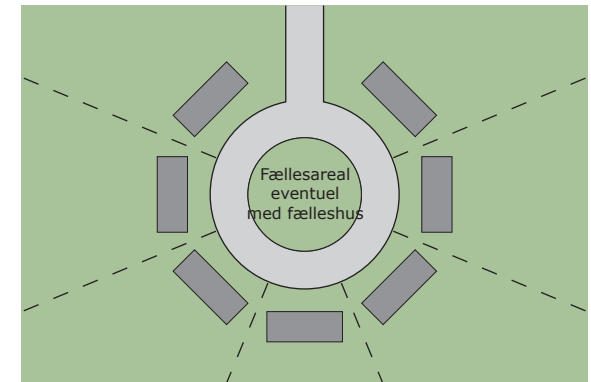
Der er foreslået forskellige udstykningsmuligheder. Eksempelvis kan området udformes, så alle boligerne ligger placeret omkring et fællesareal. Ældreboligerne kunne også etableres som boligerne med de lige husnumre ved Nordbygårdvej 8-44 i Daugård.

Grønne arealer

I forbindelse med den grønne kile i den nordelige del af området blev det foreslået at etablere en legeplads lige øst for børnehaven. Dette er gjort for at skabe en vis afstand til børnehaven.

Sti

Det er foreslået, at der etableres en sti i øst-vestlig retning, som skal have udkørsel lige syd for børnehaven og ved indkørslen til Gl. Vejlevej 29A.

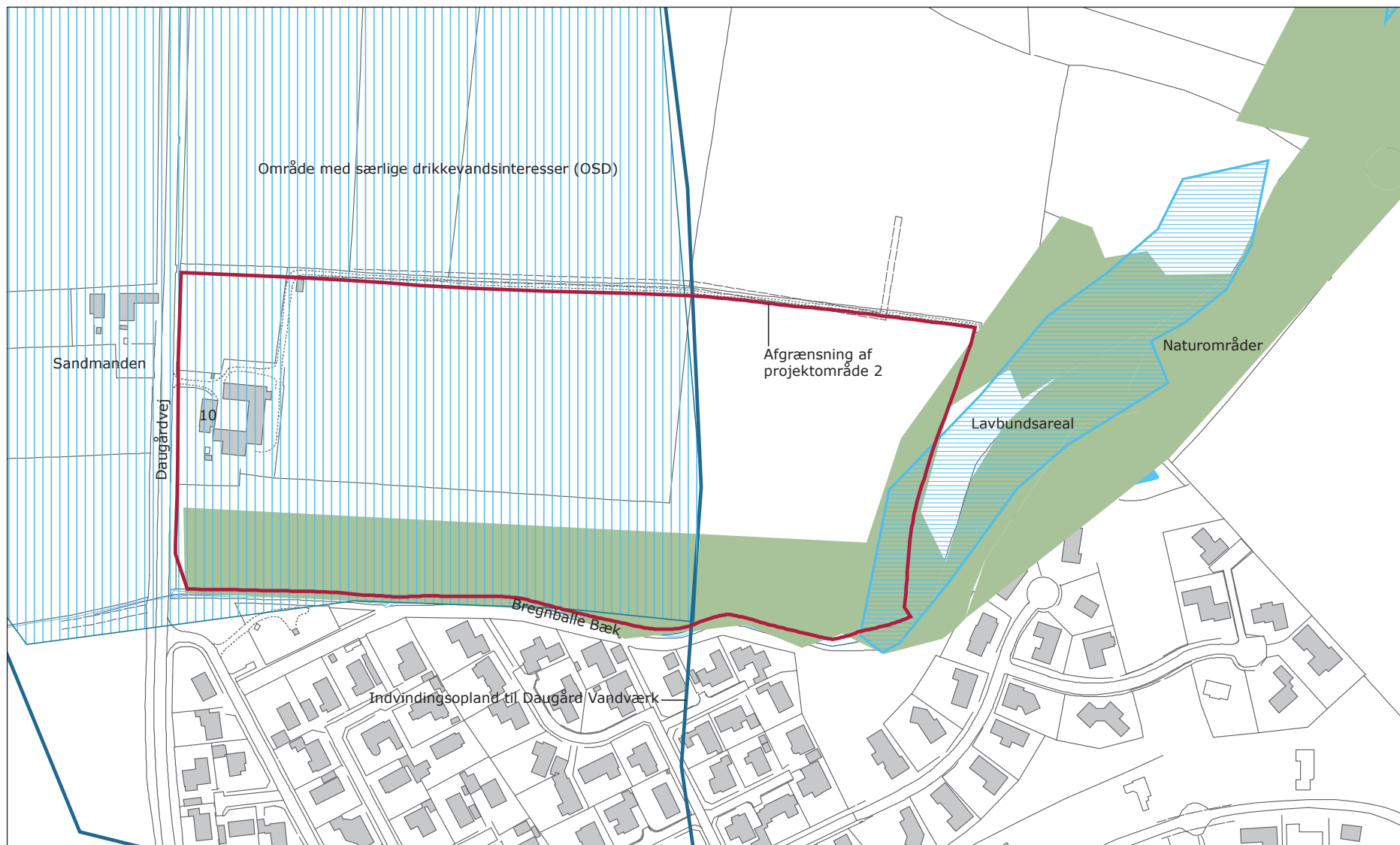


Princip for boliger placeret omkring et fællesareal



Nordbygårdvej 8-44 i Daugård.

INDSATS: BYUDVIKLING - PROJEKTOMRÅDE 2



Projektområde 2

Projektområde 2

Beskrivelse af området

Projektområdet ligger nord for Daugård. Det afgrænses mod syd af Bregnballe Bæk og parcelhuskvarterer, mod vest af Daugårdvej og Sandmanden samt mod øst naturområdet langs Bregnballe Bæk. Mod nord ligger åbne marker, og afgrænsningen er ikke så klar og tydelig her som i de andre retninger. Grænsen mod nord følger den grusvej, der løber fra Daugårdvej 10 mod øst.

Området udgør et areal på ca. 8,5 ha. Terrænet falder forholdsvis jævnt fra nordvest mod øst.

Kommuneplan 2009-2021

Området er ikke udlagt i kommuneplanen. Det betyder, at det skal inddrages i kommuneplanen før området kan byudvikles.

Drikkevand

En stor del af området ligger inden for område med særlige drikkevandsinteresser (OSD) og indvindingsoplandet til Daugård Vandværk.

Der skal ske en afklaring af drikkevandsforholdene inden der kan ske udvikling af området:

- Daugård Vandværk skal være indstillet på at flytte kildepladsen, der i dag ligger inde i byen, nordvest for byen.
- Miljøcenter Århus skal være indstillet på at ophæve områdets status som OSD eller indvillige i, at områdets anvendelse til boliger ikke vil få nogen betydning for kvaliteten af grundvandet.

Selv om ovenstående skal afklares inden området kan udvikles, er det alligevel taget med som projektområde i dette idékatalog. Det vurderes, at områdets anvendelse til boliger ikke vil få større indvirkning på grundvandskvaliteten i forhold til den øvrige del af byen, der ligger oven på drikkevandsområde, eller i forhold til den nuværende landbrugsanvendelse. Dette understøttes også af, at området ikke indgår som en del af kommunens langsigtede drikkevandsområder, som er områder der bør friholdes for byudvikling.

Bregnballe Bæk

Langs bækken findes flere beskyttede naturområder, der er udlagt for at sikre et grønt strøg langs bækken. Området skal, så vidt det er muligt, friholdes for byggeri, anlæg og arealanvendelse, der forringer muligheden for en mere sammenhængende natur langs bækken.

Principper for boligområdet

Vejadgang

Adgangen til området skal ske fra Daugegårdvej.

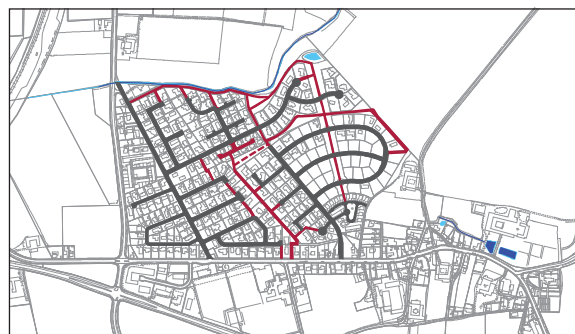
Grøn kile langs Bregnballe Bæk

Der skal udlægges en grøn kile langs Bregnballe Bæk i en bredde, så der sikres en sammenhæng med naturområdet mod øst.

Den grønne kile langs Bregnballe Bæk bør blive en integreret rekreativ del af boligområdet, bl.a. med fællesarealer og stiforbindelser.

Stier

Det er et meget stort plus, at det er muligt at koble projektområdet på det eksisterende stisystem i boligområdet Tranevej mod syd. Dermed opnår området en sammenhæng til den eksisterende by. Havde dette ikke været muligt, vil området højst sandsynligt ikke blevet medtaget som fremtidigt udviklingsområde.



Rød markering: Stier - Mørkegrå markering: Veje



Idéer fra borgerne

Der kom ét konkret udstykningsforslag til projektområdet. Derudover deltog flere borgere i en diskussion i åbent plenum. Essensen af borgernes kommentarer og idéer til projektområdet er beskrevet i det følgende.

Adgangsvej

Det ses gerne, at Daugårdvej generelt friholdes for sideveje, men i dette tilfælde kan denne adgangsvej accepteres.

Grønne arealer og stier

Der er en positiv stemning overfor den grønne kile langs Bregnballe Bæk og en stierforbindelse, der via en bro forbindes til eksisterende stisystem ved Tranevej.

Boliger

Det foreslås, at bebyggelsen i området skal opføres som energivenligt byggeri. Der lægges vægt på, at der skal reserveres et delområde til ældreboliger – et OlleKolle, såfremt der ikke reserveres et areal til denne boligtype andre steder i Daugård. Det kan også tænkes, der skal være ældreboliger flere steder i byen, etableret i mindre grupper, så et boligområde til ældre ikke får karakter af en ældre-getto.

I det konkrete udstykningsforslag skal husene bestå af dobbelthuse der ligger på grunde i forskellige størrelser (700-1399 m²). Derved gives der mulighed for, at området kan rumme mennesker i forskellige aldre og med forskellige behov. I området bør der være fælleshuse med fælleslokale, vaskerum osv., samt et rekreativt område med grill og legeplads.



Eksempel på solvæg på husets facade. En solvæg kan både forvarme ventilationsluft og bidrage med varme til bygningen.



Eksempel på bebyggelse med grønt tag.



Eksempel på lavenergihuse.



Eksempel på fælleshus i boligkvarteret Rørbækvej 95-125 i Hedensted.

Projektområde 3

Beskrivelse af området

Området (turkis markering) afgrænses mod sydøst af læhegnet langs Hestehaven, mod syvest af det nye boligområde ved Nordbygårdvej mod nordvest af naturområdet langs ådalen med Bregnballe bæk og mod nord øst af en åben afgrænsning op af kulturmiljøet omkring Williamsborg.

Området udgør et areal på ca. 3,8 ha. Terrænet er lettere kuperet og falder jævnt fra syd mod nord nordvest.

Kommuneplan 2009-2021

Området indgår som en mindre del i kommunenplanens rammeområde 3.B.08, som er udlagt til blandet boligområde. Området grænser lige op til kulturmiljøet omkring Williamsborg (markeret med pink), hvilket vil sige, at der skal tages hensyn til de kulturhistoriske interesser i planlægningen af området.

Kulturmiljø

Williamsborg er en landsbyhovedgård til Daugård. Jorderne afgrænses mod øst af Ørum Å, der skærer sig ned i terrænet. Langs dalsiderne findes fredskovene Storskov og Skrædderskov, der er inddigede. En markant allé (Hestehaven) gennemløber hovedgårdsmarken mod nordøst. Hovedgårdsmiljøet er sårbart overfor ændringer i arkitektur, bebyggelsesstruktur, haveanlæg, veje, allé, diger, hegn og omgivelser.



Levende hegn langs Hestehaven



Williamsborg



Turkis: Projektområde 3.

Pink: Afgrænsning af kulturmiljøet omkring Williamsborg.

Sammenhæng med Daugård

Der bør, så vidt det er muligt, skabes en sammenhæng mellem den oprindelige by og det nye boligområde. Der skal etableres grønne kiler med stier, der kobles til det eksisterende stisystem omkring boligområdet ved Nordbygårdvej.

Principper for boligområdet

Grønne kiler

Der skal udlægges grønne kiler gennem området med afsæt i de grønne områder på Nordbygårdvej. På den måde bindes de to områder sammen og udsynet til bl.a. Bjerrelide sikres fra det bagvedliggende boligområde.

Vejadgang

Adgangen til området skal ske fra Hestehaven. Dette faktum betyder også, at området ikke vil kunne udvikle sig yderligere mod nord, da vejen ikke er dimensioneret til større trafikforøgelse. En sådan udvidelse ville kræve, at de bevaringsværdige levende hegn over Williamsborgs hovedgårdsmark skulle fældes, hvilket ikke er ønskeligt. Bløde trafikanter bør i fremtiden anvende det eksisterende stisystem gennem Nordbygårdvej.

Stier

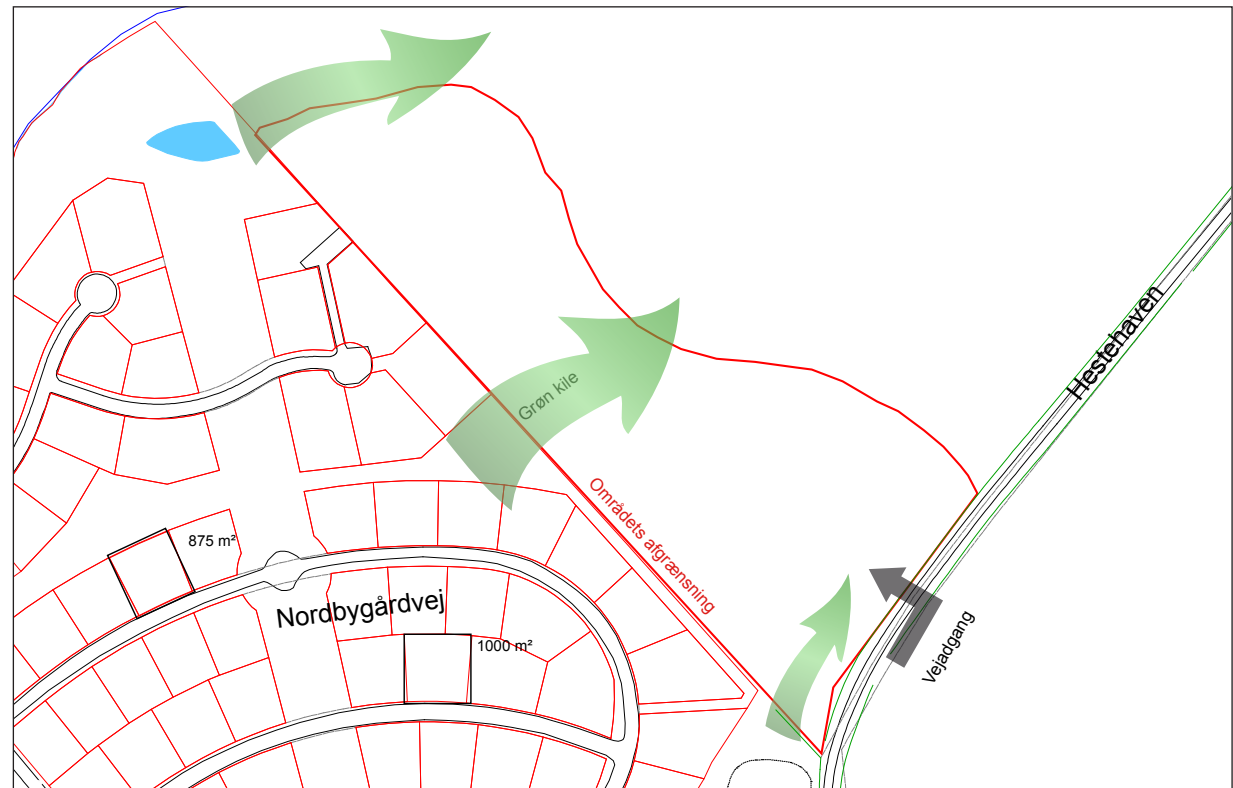
Der skal etableres stiforbindelser internt i det nye boligområde, men vigtigst er det, at de fremtidige stier bliver koblet op på det eksisterende stinet syd for området. Her er etableret cykelstier og gode rekreative stier med adgang til nærrekreativ natur. Forbindelsen etableres med størst fordel i de på kortet viste grønne kiler.

Etapeudbygning

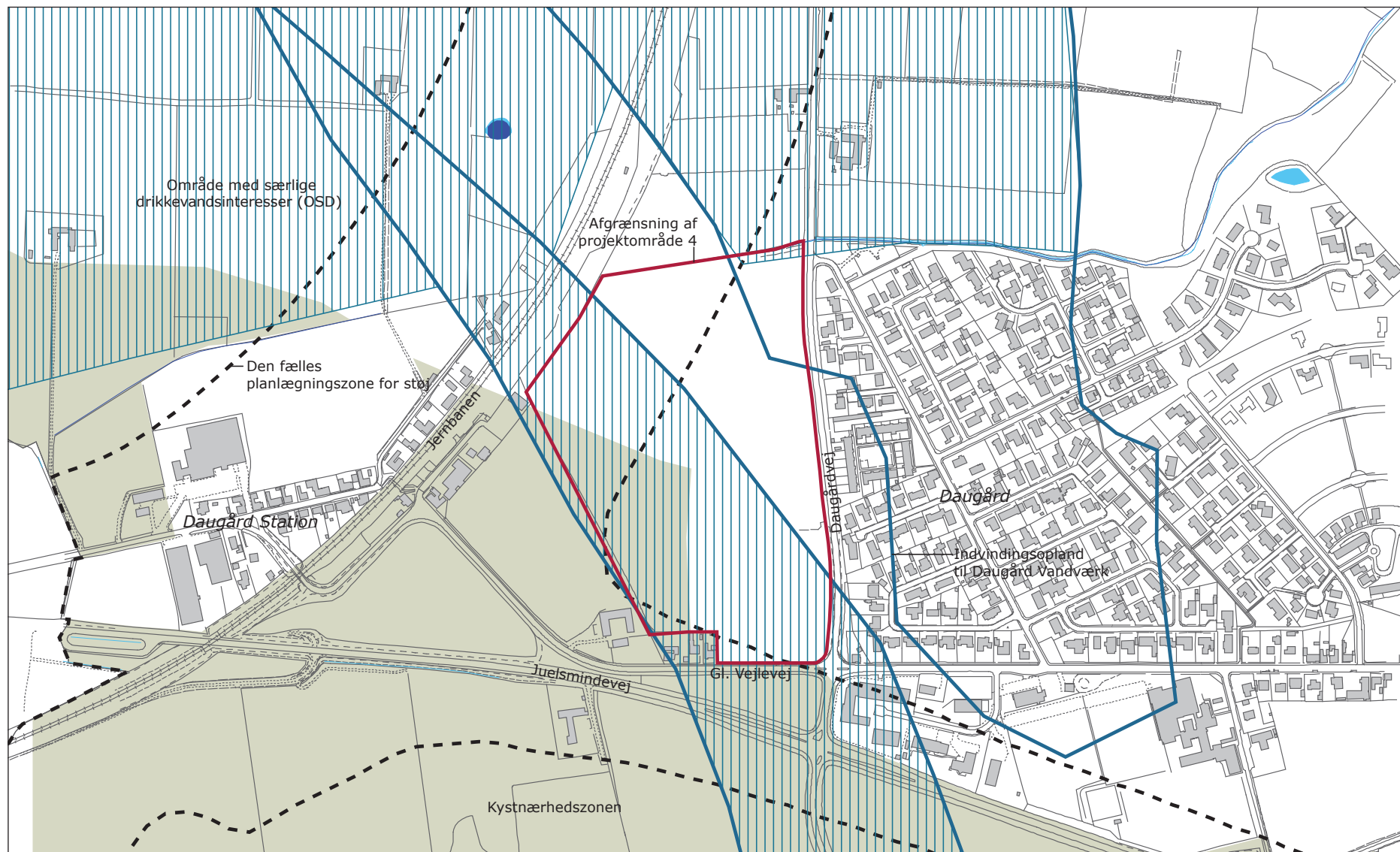
Det vil være mest hensigtsmæssigt, at det nye boligområde inddeles i 2 eller flere enklaver så området kan udstykkes etapevis i henhold til efterspørgslen. Det vil være oplagt, at disse enklaver opdeles ved hjælp af de grønne kiler.

Idéer fra borgerne

Ved borgermødet blev der indleveret et forslag til udstykning i dette projektområde. Det bærende element var én gennemgående vej fra sydøst til nordvest og store byggegrunde langs områdets afgrænsning mod nordøst og -vest. Tættest på Hestehaven og langs beplantningsbæltet mod Nordbygårdvej blev det forslået, at der etableres tæt/lav boligbebyggelse.



INDSATS: BYUDVIKLING - PROJEKTOMRÅDE 4



Projektområde 4

Projektområde 4

Beskrivelse af erhvervsområdet

Projektområdet ligger mellem Daugård og Daugård Station. Den afgrænsning, der er angivet på kortet, er et udtryk for, hvor stort arealet maksimalt bør være. Projektområdet kan altså godt gøres mindre, men bør ikke være større.

Afgrænsningen fremstår i retningerne nord, nordvest syd og øst klar og tydelig. Mod nord er det sandmanden, mod nordvest er det jernbanen og boliger, mod syd er det Gl. Vejlevej og Juelsmindevej og mod øst er det boliger. Afgrænsningen mod sydvest er derimod uklar og utydelig. Her er afgrænsningen valgt, så den følger markskellet. Grænsen bør ikke udvides i denne retning, da Daugård og Daugård Station ikke bør vokse sammen, grundet byernes historiske sammenhæng.

Projektområdet udgør et areal på ca. 13 ha (områdets maksimale størrelse). Terrænet er lettere kuperet med en indtryk af en lavning mod nordøst.

Kommuneplan 2009

Ifølge kommuneplanen kan der i Daugård ske en mindre erhvervsudvikling omkring de eksisterende erhvervsområder mellem Daugård og Daugård Station. Området skal udelukkende anvendes til håndværks- og småvirksomheder med lokal tilknytning.

Større erhvervsvirksomheder henvises til de større byer såsom Hedensted. En del af området er udlagt i kommuneplanen som en del af rammeområde 3.E.06 til lettere industri. Resten er ikke udlagt i kommuneplanen. Det betyder, at det skal inddrages i kommuneplanen, før området kan byudvikles.

Kysten

En del af området ligger inden for kystnærhedszonen, men området vurderes ikke at få en indvirkning på kystlandskabet. Dette skyldes, at området ligger ca. 2,8 km fra kysten i forlængelse af eksisterende bebyggelse med enkelte huse mod vest, boligområder mod øst og et erhvervsområde mod sydøst. Mellem lokalplanområdet og kysten er desuden åbne marker, levende hegn, gårde og skove.

Drikkevand

En stor del af området ligger inden for område med særlige drikkevandsinteresser (OSD) og indvindingsoplandet til Daugård Strand Vandværk. Daugård Strand Vandværk ligger ca. 2,3 km nedstrøms fra projektområdet. Det område vandværket indvinder vand i udgør kun ca. 6,25 % af det samlede udlagte indvindingsopland til Daugård Strand Vandværk. Dette betyder, at vandværkets begrænsede indvinding stort set foregår i vandværkets næromgivelser og grundvandet er velbeskyttet. Udbygningen af området vil altså ikke få betydning for grundvandet.

Jernbanen og Juelsmindevej

Langs jernbanen og Juelsmindevej er udlagt den fælles planlægningszone for støj, pga støjbelastningen fra banen og vejen. Grundet hele projekt områdets tætte placering på jernbanen, bør der, såfremt området skal anvendes til erhvervsudvikling, etableres en støjforanstaltning ud mod jernbanen.

Støjafskærmningen kan f.eks. være en jordvold, en mere spinkel støjafskærmning, som skal integreres i plantebæltet eller noget helt tredje.

Foruden støjafskærmningen skal der eventuelt laves andre tiltag med hensyn til støjen, inden der kan etableres erhverv i området (se illustration side 33).

Naboområderne

I forbindelse med erhvervsudbygningen skal der tages hensyn til de omkringliggende boliger angående støj osv. Boligområderne i nærområdet vil betyde, at visse erhvervstyper ikke kan etableres i området. Alt efter erhvervstype skal der eventuelt etableres en støjafskærmning mod boligerne.

Principper for erhvervsområdet

Afgrænsningen

Projektområdet kan godt gøres mindre end det angivne. Dog skal arealerne A og B indgå som en del af projektområdets afgrænsning, da de er udlagt i kommuneplanen, og område A allerede er lokalplanlagt.

Adgangsveje

Adgangsvejen til det lokalplanlagte areal på hjørnet af Gl. Vejlevej og Daugårdvej (A) skal ske fra Gl. Vejlevej. Adgangsvejen til resten af projektområdet kan ske fra Daugårdvej via område B.

Forsinkelsesbassin

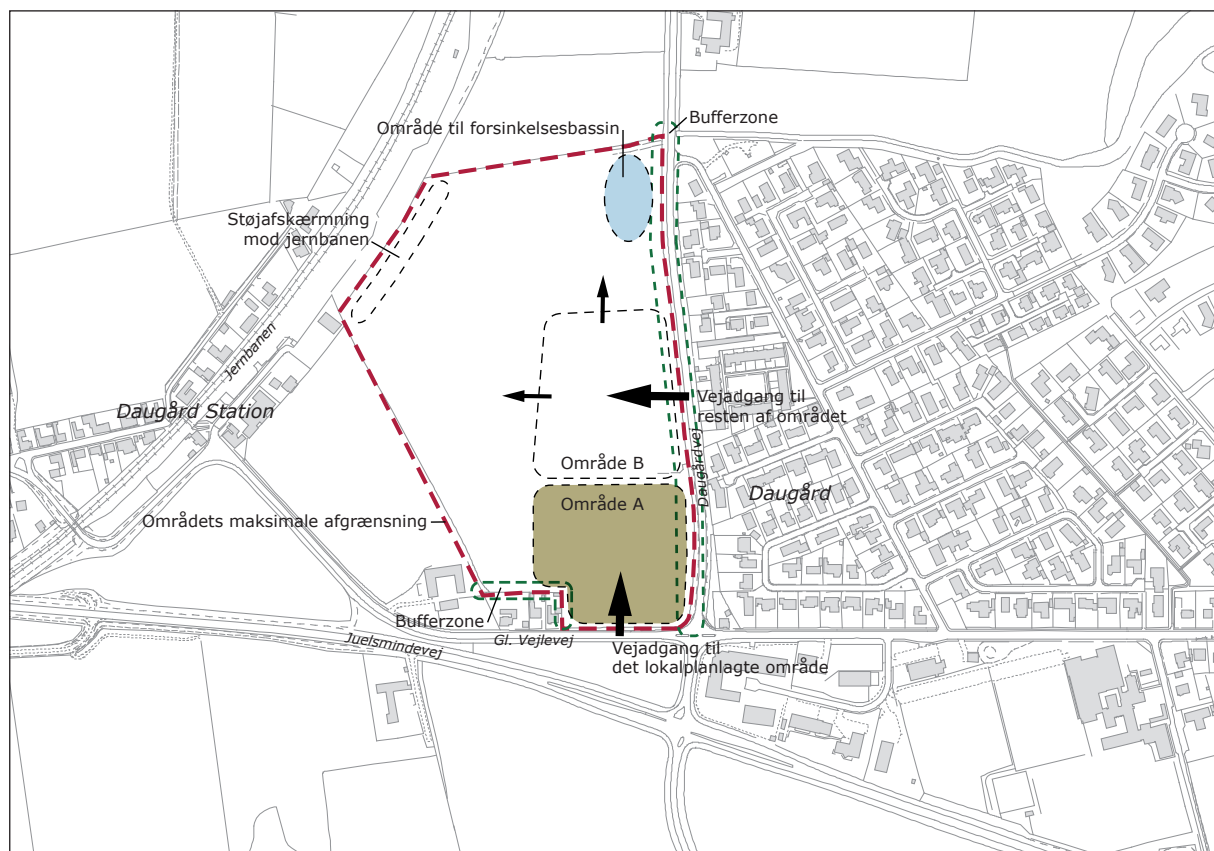
I det nordøstlige hjørne af området skal der sikres plads til et forsinkelsesbassin til brug for hele områdets overfladevand. Placeringen af forsinkelsesbassinet er fremkommet i forbindelse med udarbejdelse af lokalplan 1023 for erhvervsområdet på hjørnet af Gl. Vejlevej og Daugårdvej.

Bufferzoner til boligområderne

For at skabe en vis afstand til Daugårdvej og boligområderne mod øst bør der ud mod vejen være en zone som friholdes for bebyggelse. Ligeledes bør der være en bufferzone mod boligerne mod syd.

Støj fra jernbanen

For at dæmpe lyden fra jernbanen etableres der en støjafskærmning mod jernbanen.



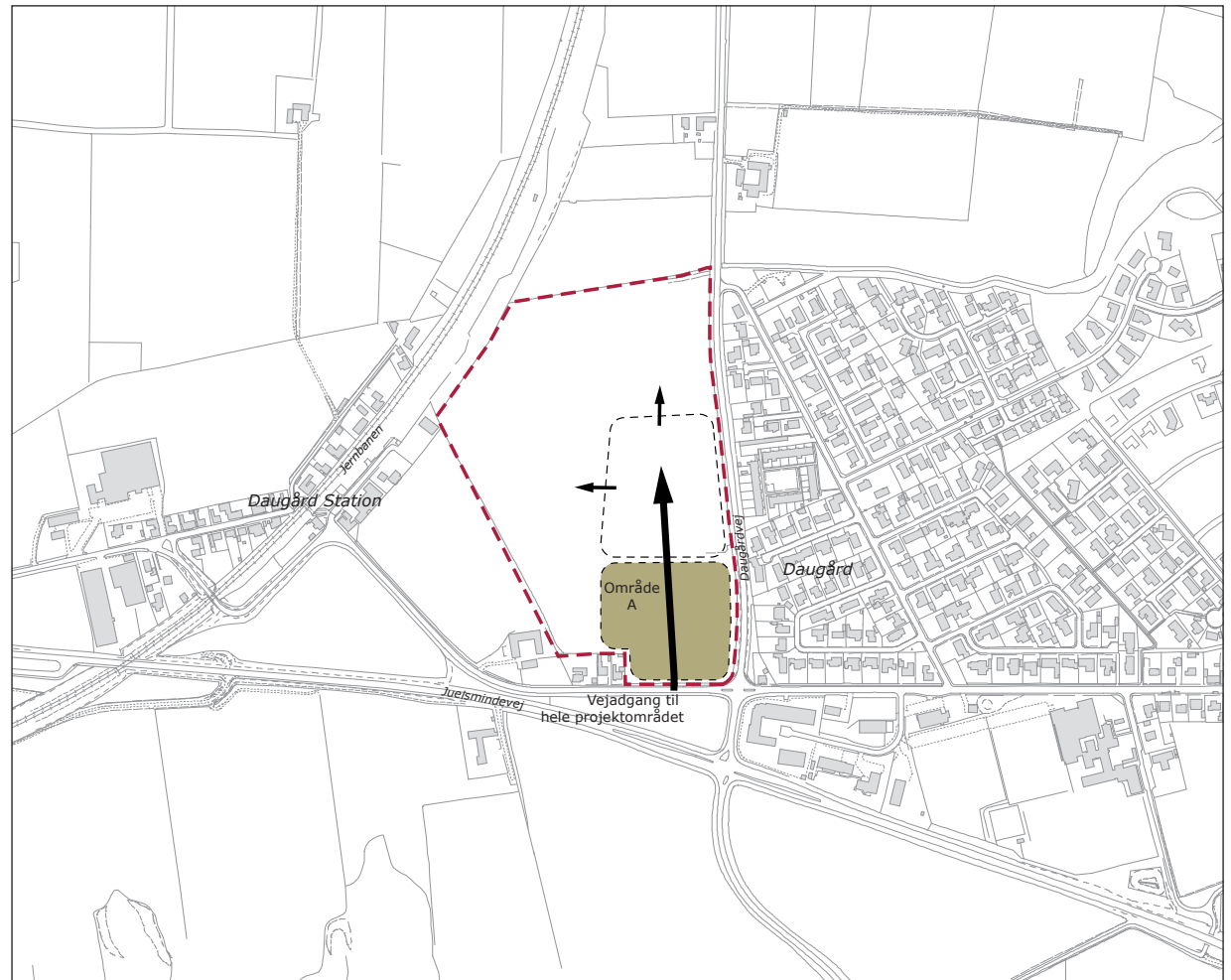
Idéer fra borgerne

Der kom kun et enkelt indspark til projektområdet. Det skyldes, at området tidligere har været meget debateret, og derfor er der ikke så meget mere at sige i den sag.

Adgangsvej

Det foreslås, at adgangsvejen til hele området skal ske fra Gl. Vejlevej via område A, da det findes uhensigtsmæssigt at etablere flere indkørsler fra Daugårdvej, pga. af trafiksikkerhed.

Hvis denne adgangsvej skal blive en mulighed vil det eventuel kræve dispensation fra lokalplan 1023 (område A). Ydermere er det vigtigt, at grundene i område A ikke bliver udstykket og solgt således, at det er umuligt at videreføre vejen. Dette er endnu ikke tilfældet.



Processen

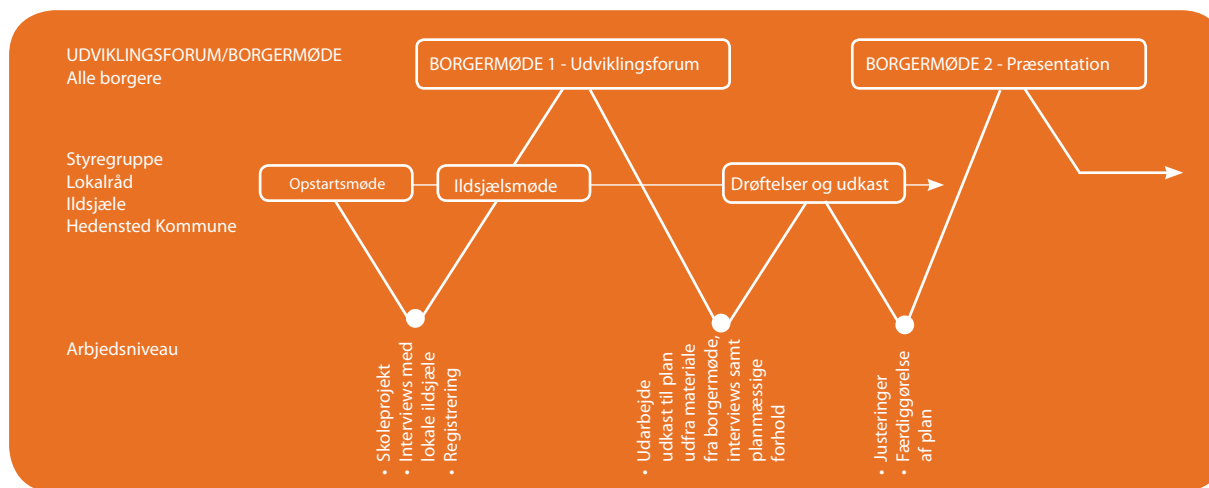
Hedensted Kommune er en vækstororienteret landkommune centralt i Danmark. Kommunens udvikling skal bygge på de særlige muligheder, de enkelte lokalsamfund har. I Hedensted Kommune skal borgerne være tæt på demokratiet, fritidslivet og den kommunale service.

Med udgangspunkt i denne vision har Hedensted Kommune igennem de senere år støttet en række udviklingsprocesser, der gennemføres i samarbejde med lokalråd og beboere, og som har fokus på de enkelte lokalsamfund i kommunen. De enkelte lokalsamfund udvælges til at gennemføre disse processer på baggrund af indsendte ansøgninger.

Lokalrådene i Ørum og Daugård har altid haft et godt samarbejde, og derfor besluttede de i fællesskab at fremsende en ansøgning om hjælp til at få udarbejdet en fælles udviklingsstrategi for de to lokalområder.

Det tidligere Temaudvalg i Hedensted Kommune besluttede på dets møde den 11. maj 2009 at imødekomme ansøgningen og sætte gang i en proces i Ørum Daugård-området.

Arbejdet med udviklingsstrategien – som her betegnes som borgernes idekatalog til udvikling – har været tilrettelagt som vist på figuren.



Indledningsvis har processen været drøftet mellem Hedensted Kommune og lokalrådene på et opstartsmøde i juni 2009. Herefter skete der en indsamling af forskellige data. Repræsentanter fra Hedensted Kommune foretog en registrering og kortlægning af området. Repræsentanter fra lokalrådene og Hedensted Kommune gennemførte desuden en række korte interviews med lokale borgere. Disse borgere fik kort mulighed for at beskrive deres syn på områdets muligheder, begrænsninger og udvikling ud fra følgende 5 spørgsmål:

- Hvad betyder det for dig at bo her?
- Hvad sætter du mest pris på?
- Hvad er det dårligste?
- Hvordan synes du fremtiden skal være her?
- Har du nogle ideer til hvad der kunne gøre området bedre at bo i?

Når et interview var gennemført, blev interviewpersonen spurgt om vedkommende kunne anbefale en person man kunne stille de samme spørgsmål. På den måde blev der gennemført ca. 30 korte interviews med tilfældige personer i lokalområdet.

Desuden blev der i efteråret 2009 gennemført et skoleprojekt i 6. klasserne på henholdsvis Vejlefjordskolen samt Daugård skole. Via et samarbejde med klasselærerne på de 2 skoler blev der gennemført et emnearbejde, som havde til hensigt at få elevernes forslag til, hvordan udviklingen af deres lokalområde skulle finde sted. Eleverne fik udleveret 6 digitale kameraer til låns og fik samtidig stillet følgende spørgsmål:

- Hvad er godt ved Ørum/Daugård?
- Hvad er dårligt?
- Hvilke ønsker har du til fremtiden?

Skoleprojekterne resulterede i en række flotte plancher og PowerPoint-præsentationer, som blev præsenteret på et ildsjælemøde den 10. november 2009, hvor planlægningen af det første borgermøde fandt sted. En opsamling fra de unges skoleprojekter kan ses i bilag 1. Samlet opsamling fra henholdsvis skoleprojekt og gennemførte interviews kan ses i bilag 2.

På baggrund af dette materiale blev der udarbejdet et oplæg til det første borgermøde, som blev afholdt i Aulasalen på Daugård skole den 11. februar 2010. På borgermødet blev der arbejdet i 4 forskellige workshops med titlerne:

- At bo og leve i området
- Stier
- Byrum
- Bolig- og Erhvervsområder

Det er på denne baggrund, at repræsentanter for Hedensted Kommune – i samarbejde med lokalrådene i Ørum og Daugård – har udarbejdet borgernes idekatalog til udvikling af lokalområdet i Ørum og Daugård. Afslutningsvis er forslaget blevet bearbejdet sammen med lokalrådene og forelagt borgerne på et borgermøde den 10. juni 2010.

Opsamling fra skoleprojekterne på Vejlefjordskolen – og Daugård skole

Hvad er godt ved Ørum/Daugård?

- Købmand i Daugård – de der arbejder der er flinke – det er mødested- butikken giver liv til Daugård
- Ny rundkørsel på vej ned til Vejlefjordskolen
- Stranden ved Vejle Fjord – mange bruger stranden i fritiden.
- Smukke udsigt ud over bugten
- Beach Volley bane ved stranden
- Hallen. Der kommer mange for at dyrke sport.
- Tunnellen under hovedvejen i Daugård
- De mange strande og skove
- Fodboldbanen i Daugård - der er lidt huller hist og pist – men vi lever med det.
- Rensningsanlægget -
- Kirken –Gå i kirke – besøge de døde – vi kommer til at kende præsten.
- Gode kammerater – et godt fællesskab - man har mange venner i Daugård
- Godt skolen er lille – alle kender alle her i Daugård – vi har det godt på skolen.
- Dagpleje – er godt så har de små et sted at være når deres forældre arbejder.
- Motionscenter
- Børnehaven - Små har et sted at være og kan lege og få masser af venner.
- Plejehjem- et sted for de ældre som ikke kan klare sig selv, med underhold-

- ning
- Kunstgalleri – godt for kunstinteresse-rede.
- Bilhandler – så kan man få ny bil hvis der sker noget med ens egen.
- Sandmanden – det gode er at man altid let kan få sand, jord, muld, træflis mv.
- Blomsterbutik – godt for så kan man være sikker på at få nogle blomster – det gør byen attraktiv.
- Landskabet er godt – man kan køre cross på markerne.
- Der bør et rimeligt antal mennesker i Daugård.
- Flot natur
- Fjorden er god til sejle, svømme og fiske
- Det er fint men man kan godt bruge lidt mere sjov

Hvad er dårligt?

De unge synes ikke der er noget dårligt blot nogle mangler.

- Der sker ikke rigtigt noget i Ørum Daugård
- Ingen steder at samles i Ørum
- Ingen badebro ved Vejle Fjord strand
- Ingen cykelsti på vej ned til Vejlefjordskolen
- Mangler et madsted
- Ingen gode fodboldbaner
- Der er ikke mange fritidsaktiviteter for

aldersgruppen 11-15 år.(cross, minibiograf, minigolf)

- Bussen kommer ikke altid til tiden enten kommer den for tidligt eller for sent så vi kommer for sent i skole.

Ønsker til fremtiden?

- Bedre legeplads i Ørum Daugård med forhindringsbane og bedre fodboldbane.
- Ungdomshus hvor unge kan samles om forskellige aktiviteter.(Bordfodbold, dart, kortspil)
- Cykelbane
- Fritidsrobåde ved Daugård strand
- Cross bane evt. en mark ved Ørum
- Restaurant i Daugård
- Flere busforbindelser så det er nemmere for unge at komme omkring
- Cykelsti fra Vejle Fjord til Daugård så det er sikkert for unge at komme til skole
- Park med træer, planter og springvand – til at lege i grille og snakke. – hvor børn eller romantiske par kan hygge sig
- Gokartbane
- Asfaltbane måske med udlejning af rulleskøjter
- Stier friskede op mere tydelige
- Store trampoliner i Daugård
- En bager i Ørum/Daugård
- Købmand i Ørum så vi ikke skal helt til Daugård at handle

- Busserne holder tiderne
- Cykelsti fra Ørum Daugård til Vejlefjord-skolen og omvendt
- En god fodboldbane i Ørum
- Flere købmænd i Daugård
- Cykelrampe i Daugård
- Cykelsti fra Daugård og Ørum til skolerne
- Tarzanbane- med bålplads og borde – må godt være svær med udfordringer
- Tarzanbane i Ørum
- Tribune ved fodboldbanen så vi kan sidde i tørvej
- Kunstgræsbane
- Street fodboldbane
- Klub fra 4-6 klasse
- Shelter på Ørum legeplads
- Et fritidshjem hvor man kan møde andre unge.
- Kunstcenter for folk der elsker at male
- Festlokaler i Ørum

Farvekoder:

Blå: Idéer fra interviewrunden

Sort: Idéer fra ansøgning

Rød: Idéer fra skoleprojekter

Grøn: Idéer fra ildsjæls mødet

Forbinde de 2 lokalområder med cykel- og gangstier

- Cykelsti fra Hedensted til Stranden + mellem Ørum og Daugård + til Vejle
- Flere cykelstier
- Cykelsti fra Vejlefjordskolen til Daugård så det er sikkert for de unge at komme til skole
- Cykelsti fra Ørum Daugård til Vejlefjordskolen skolen og omvendt
- Cykelsti fra Daugård og Ørum til skolerne

Fastholde de unge i lokalområdet

- Klubaftener for mellemtrinnet – for at fastholde de unge i lokalområdet
- Flere klubaktiviteter for børn og unge
- Værested for unge hvor man kan spille musik (det i Ørum ligger for langt væk)
- Fritidshjem hvor man kan møde andre unge
- Klub for 4.-6. klasse
- Ungdomshus hvor unge kan samles om forskellige aktiviteter (bordfodbold, dart, kortspil)
- Bedre legeplads i Ørum og Daugård med forhindringsbane og bedre boldbane
- Cykelbane
- Fritidsrobåde ved Daugård strand

- Crossbane evt. en mark ved Ørum
- Flere busforbindelser så det er nemmere for de unge at komme omkring
- Go-cart bane
- Asfaltbane måske med udlejning af rulleskøjter
- Store trampoliner i Daugård
- En god fodboldbane i Ørum
- Cykelrampe i Daugård
- Tarzan bane med bålplads og borde – må godt være svær med udfordringer
- Tarzanbane i Ørum
- Tribunde ved fodboldbanen så vi kan sidde i tørvejr
- Kunstgræsbane
- Street fodboldbane

Skabe et PR- og oplysningsmateriale for såvel områdets beboere samt udefrakommende

- Udarbejde velkomstfolder til nye beboere som fortæller om hvor meget der sker og hvilke muligheder området har

Fællesskabet

- Flere aktiviteter/fester som samler området
- Flere aktiviteter i multicentret som er for alle
- Nye initiativer for udvikling af fællesskabet f.eks. "Sund by" eller "Kunst i byen"
- Arbejde for at bevare købmanden
- Etablering af fælles faciliteter for alle ved stranden
- Kunstcenter for folk der elsker at male

- Park med træer, planter og springvand til at lege i, grille og snakke. Hvor børn eller romantiske par kan hygge sig
- Mangler formidling af fredagsaktiviteter

Naturen

- Trampesti til golfbanen
- Bedre vedligeholdelse af stier på de fredede områder
- Stier rettes op og tydeliggøres

Andet

- Ensrettet skolevej i tidsrummet kl. 7:45-8:15 og igen kl. 13:45-14:15 (ensrettet hele tiden)
- Mulighed for byggegrunde
- Flere busforbindelser
- Evt. hastighedsbump på Strandvejen og Korshøjvej
- Bedre skiltning på "Askebjerg-bakken" – evt. fuldt optrukne linjer i svinget
- Fibernet til området så det bliver attraktivt for unge såvel som ældre
- Mulighed for køb af færdigmad
- At busserne holder tiderne (ikke kører før tid)

Fokusområder for Daugård

Fællesskabet

- Minifodboldbane – til sandkassefodbold
- Renovering af legeskib ved SFO
- Daugårds historie fortælles via internetportalen (arbejdes der på)
- Fælles legeplads for alle i byen, som dagplejen kan bruge i formiddagstimerne
- Fælles samlingspunkt et eller andet sted i byen

Naturen

- Stiafmærkning – opsætning af skilte der kan markere vandreture i området

Erhverv**Boligudvikling**

- Alle nyudstyknings skal have adgang til stisystem og grønne områder – for at skabe sikker færdsel for alle, samt sikre adgang til naturområderne
- Etablering af storgrunde – størrelse omkring 5000 m². Afrunde byen mellem den gamle landsby og Juelsmindevej

Andet

- Renovering af tunnel under jernbanen ved Daugård Station

Fokuselementer for Ørum**Fællesskabet****Naturen**

- Stisystemer til Daugård og Hedensted
- Adgang til skoven bag Williamsborg

Fælles faciliteter, herunder sportspladsen

- Cykel rasteplads ved pavillion
- Ny legeplads/aktivitetsplads
- Shelter på Ørum legeplads

Andet

- Profiber
- Nye udstykninger/udfyldning af huller
- Mini lokalhistorisk arkiv
- Lokal dagpleje til de mange børn
- Storparceller
- Rumlefter eller afmærkning til Daugård og Hedensted
- Ørum skal ikke blive større
- Trafikstyring igennem Ørum, især de store lastbiler
- Forskønnelse af byen
- Festlokaler i Ørum

