

Stationsparken 1
7160 Tørring
T: 79755000

Athena Jensen
D: +4579755675
M: +4521130536
Mail:
Athena.Jensen@hedensted.dk
Sagsnr. 01.03.03-P19-169-24

30.01.2025

Landzonetilladelse til etablering af sø på matr.nr. 9A, Boring By, Hvirring

Hedensted Kommune har den 31.10.2024 modtaget ansøgning om tilladelse til at etablere en sø på ca. 900 m² på din ejendom matr.nr. 9A, Boring By, Hvirring, beliggende på adressen Boring 45, 8763 Rask Mølle. Placeringen er vist på nedenstående kort.

Kommunens afgørelse

Der gives tilladelse efter § 35, stk. 1 i lov om planlægning¹ til etablering af søen.

Tilladelsen gives på følgende betingelser:

1. Søen skal anlægges med en form, så søen falder naturligt ind i landskabet med fladt skrånende bredder, hvor hældningen så vidt muligt ikke bliver stejlere end i forholdet 1:5. Søen etableres uden øer.
2. Søen etableres med naturligt udtryk, med uens brink af variabel hældning.
3. Den opgravede jord skal planeres ud i et tyndt, jævnt lag på de omliggende arealer, 10-20 m fra søerne og så vidt muligt ikke i lavningerne, så der ikke opstår jordvolde omkring søen, og så der ikke opstår ændret overfladeafstrømning på tværs af matrikelskel.
4. Opgravet materiale må ikke placeres i beskyttet natur, indenfor beskyttelses-zonen for fortidsminder og mindst 10 meter fra diget.
5. Dræn lukkes eller ledes uden om søen, som etableres uden tilløb og afløb.
6. Der må ikke opstilles andehuse, hegn eller andre indretninger i eller ved søen. Der må dog gerne opstilles almindeligt kreaturhegn omkring søen.
7. Der må ikke udsættes fugle, fisk eller andre dyr i søen, ligesom der ikke må fodres i eller ved søen.
8. Der må ikke fodres i eller nær søerne, eller opstilles fodertønder indenfor minimum 20 m af søen.
9. Søen placeres minimum 20 m fra skel.
10. beplantning må ikke henligge søen i permanent skygge
11. Når søen er anlagt, bedes du orientere kommunen på mail:
vandognatur@hedensted.dk

Ifølge museumslovens² § 27 stk. 2 gælder følgende: Findes der under jordarbejde spor af fortidsminder, skal arbejdet standses, i det omfang det berører fortidsmindet. Fortidsmindet skal straks anmeldes til kulturministeren eller det nærmeste statslige eller statsanerkendte kulturhistoriske museum. Henvendelse til VejleMuseerne tlf. 76813100 eller museerne@vejle.dk.

¹ Lovbekendtgørelse nr. 1157 af 1. juli 2020 om lov om planlægning.

² Bekendtgørelse af museumsloven nr. 358 af 8. august 2014.

Vær opmærksom på at ved evt. omlægning af dræn kan det kræve en særskilt vandløbs-tilladelse.

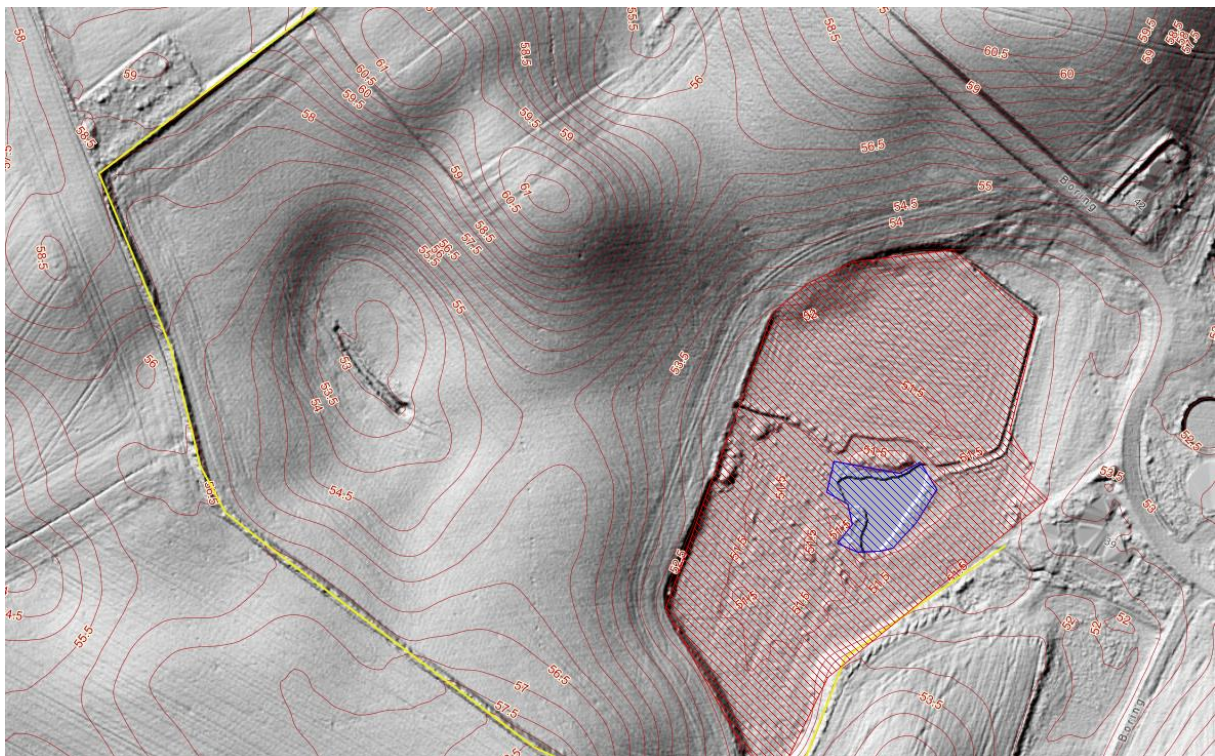


Sagsfremstilling

Ejendommen ligger i landzone. Der må generelt ikke foretages udstykning, opføres ny bebyggelse eller ske ændring i anvendelsen af bestående bebyggelse og ubebyggede arealer i landzone, uden tilladelse fra landzonemyndigheden. Etablering af ny sø er ændret anvendelse af arealet, og det kræver en landzonetilladelse efter planlovens § 35.

Arealet er ikke besigtiget, da det ved gennemgang af luftfoto fremstår som dyrket mark.

Søen vil komme til at ligge i en naturlig lavning, klassificeret som lavbund med ingen risiko for okkerudledning, hvor dyrkning er udfordret af vand og som følge heraf, er der gravet ca. 37 meter lang åben grøft.



Figur 1 Skyggefoto med højdekurver, som fremhæver det bakkede terræn og lavningen med grøft, som søen ønskes placeret i. Det beskyttede dige er vist med en gul streg og Beskyttet natur er vist med blå skravering (sø) og rød skravering (mose).

Ansøgningen

Søen ønskes etableret midt på den sydlige del, af et areal med jord i omdrift. Arealet har en samlet størrelse på ca. 45000 m², hvoraf søen ønskes i en størrelse af ca. 900 m². Søen vil blive etableret i en lysning i skovrejsningsprojektet.

Ansøger oplyser følgende:

Anlæggelse af sø i forbindelse med skovrejsningsprojekt. Søen anlægges for at skabe levested for padder og insekter.



Figur 2 Oversigtskort indsendt af ansøger

Beskrivelse af vilkår

- Flade og afrundede bredder (gerne fladere end 1:5) skaber lavvandede områder ved søkanter. De lavvandede steder giver varmere vandområder til gavn for mange vandhulsdyr. Lavvandede steder øger også arealet med søbund, der får rigeligt sollys, hvilket skaber levested for flere typer rodfæstede plantearter. Samtidig sørger den bløde overgang for, at padder og mindre pattedyr let kan komme både ned i og op af søen. Kommunen anbefaler i øvrigt, at man udformer brinkerne med varierende hældninger.
- Diger: der et dige langs matriklens afgrænsning mod vest, syd og øst. For at sikre at den ikke påvirkes må der ikke anbringes jord indenfor 10 meter af diget (se figur 1).
- Tilløb og afløb fra søerne kan give øget tilførsel af næringsstoffer til skade for henholdsvis søen og nedstrøms recipient.
- Fodring af dyr i og nær søer og vandhuller vil ofte resultere i lavere naturkvalitet pga. forurening med næringsstoffer.
- Forbud mod at udsætte dyr og planter sikrer, at det er naturligt hjemmehørende og naturligt forekommende arter, der indvandrer til vandhullet.
- Søen skal placeres mindst 20 meter fra skel, for at sikre at naboejendommens markdrift ikke påvirkes.

- Afstand til beplantning, særligt på sydsiden, skal sikre at søen ikke kommer til at ligge i permanent skygge og mindske mængden af nedfaldene løv som ender i søen, og her vil rådne og forringe vandkvaliteten. Vandplanter er med til at rense vandet og har brug for lys for at trives.
- Hedensted kommune ønskes orienteret, når søen er færdig etableret for at sikre ajourføring af registrering af søer.

Nabohøring

Hedensted Kommune har ikke foretaget nabohøring, da søen ligger ud til åbne marker, mere end 60 meter fra skel og vurderes ikke at kunne påvirke naboejendomme.

Museet er blevet hørt og udtaler at de ikke forventer der skal udføres en arkæologisk forundersøgelse forud for etablering af søen.

Kommuneplan

Der er i kommuneplanen udpeget:

- Grønt Danmarkskort, potentielle naturbeskyttelsesinteresser, potentielle økologiske forbindelser: Områder, hvor det er muligt at genskabe værdifulde levesteder og forbinde naturområder, for vilde dyr og planter samt kan reetableres som natur for at skabe større sammenhængende naturområder eller styrke eksisterende økologiske forbindelser.
- Klimatilpasningsområde: Hensigtsmæssig håndtering af overfladevand skal fremtidssikre landzonebebyggelser mod ødelæggelser og værditab på en måde, som ikke væsentligt påvirker lavbunds- og vådområders biologiske værdi, og muligheden for at genoprette lavbundsarealer til vådområder. Naturområder i byudviklingsområder skal bevares med et mangfoldigt og varieret dyre- og planteliv.
- Oversvømmelse eller erosion: Områder der kan blive udsat for oversvømmelse. I fremtiden forventes der mere voldsomt vejr for eksempel ekstremnedbør og stormflod, der kan betyde flere oversvømmelser med betydelige skader til følge, hvilket i nogle tilfælde kan have store omkostninger. Der forventes forøgede regnmængder, især om vinteren, som vil medføre en forhøjet grundvandsstand i de øvre jordlag, hvilket kan bevirke opstuning af vand på overfladen og problemer med at lede vandet væk. Derudover resulterer det i en øget udledning af overfladevand til vandløbene, hvor den øgede vandmængde kan forårsage oversvømmelse i de lavtliggende områder omkring vandløbene.
- Specifik geologisk bevaring – Det Midtjyske Søhøjland: Område udpeget som del af Danmarks mest værdifulde geologiske områder. Værdifulde geologiske landskabstræk, deres indbyrdes overgange og sammenhænge, skal sikres.
- Støjbelastet areal: Støjbelastede arealer må kun udlægges til støjfølsom anvendelse, hvis den fremtidige anvendelse kan sikres mod støjgener.

Natura 2000-områder og Bilag IV arter

Der skal ifølge habitatbekendtgørelsen³ foretages en vurdering af om projektet kan påvirke Natura 2000-områder eller bilag IV arter i området væsentligt.

Der er ca. 170 km til nærmeste internationale naturbeskyttelsesområde: Natura 2000 område nr. 77 'Uldum Kær, Tørring og Ølholm Kær', som rummer Habitatområde nr. 66 og Fuglebeskyttelsesområde nr. 44.

³ Bekendtgørelse om udpegning og administration af internationale naturbeskyttelsesområder samt beskyttelse af visse arter Bek. nr. 1098 af 21. august 2023 (Habitatbekendtgørelsen).

Hedensted Kommune har ikke registreret bilag IV arter i området hvor søen ønskes placeret. Ejendommen er beliggende indenfor udbredelsesområdet for bilag IV arter som frynse-, vand-, langøret- og sydflagermus, samt markfirben, spidssnudet frø, stor vand-salamander og odder⁴.

Vandrammedirektivet

Hedensted Kommune skal ifølge Indsatsbekendtgørelsens §8⁵ sikre at projektet ikke forringer tilstanden af berørte vandområder og sikre at projektet ikke hindrer målopfyldelse for vandområderne.

Vandområdeplan

Målsætningen for vandløbet (indsæt navn på vandløb) er, jf. Vandområdeplanerne⁶, at vandløbet skal have en 'God økologisk tilstand'. Målsætning for vandløbet er, jf. Vandområdeplanerne opfyldt/ikke opfyldt, og tilstanden er følgende:
Smådyrsvurdering ved DVFI⁷; 'God økologisk tilstand',
Fisk. Økologisk tilstand eller potentiale; God økologisk tilstand'
Øvrige parametre er ukendte for vandløbet, herunder er den kemiske tilstand.

Kommunens vurdering

Landzonetilladelsen vurderes ikke at påvirke landskabelige værdier i væsentlig grad og er ikke i strid med kommuneplanens retningslinjer. Derfor meddeles hermed tilladelse efter planlovens § 35 til søen, som ansøgt.

På grund af afstanden og projektets karakter vurderes etablering af søen ikke at have indflydelse på Natura 2000 områdernes udpegningsgrundlag.

Hedensted Kommune vurderer, at projektet, på grund af den hidtidige anvendelse af arealet, ikke vil forringe levevilkårene for dyre- og plantearter omfattet af Habitatdirektivets bilag IV. Projektet kan fremme vilkårene for flagermus og padder.

Klagevejledning

Der kan klages over afgørelsen til Planklagenævnet af:

- Erhvervs- og vækstministeren,
- adressaten for afgørelsen,
- ejeren af den ejendom, som afgørelsen vedrører,
- offentlige myndigheder,
- i øvrigt enhver med retlig interesse i afgørelsen,
- en berørt nationalparkfond oprettet efter lov om nationalparker
- landsdækkende foreninger og organisationer, der som hovedformål har beskyttelsen af natur og miljø eller varetagelsen af væsentlige brugerinteresser inden for arealanvendelsen på betingelse af, at foreningen eller organisationen har

⁴ Søgaard, B., Wind, P., Elmeros, M., Bladt, J., Mikkelsen, P., Wiberg-Larsen, P., Johansson, L.S., Jørgensen, A.G., Sveegaard, S. & Teilmann, J. 2013. Overvågning af arter 2004- 2011. NOVANA. Aarhus Universitet, DCE – Nationalt Center for Miljø og Energi, 240 s. - Videnskabelig rapport fra DCE - Nationalt Center for Miljø og Energi nr. 50. <http://www.dmu.dk/Pub/SR50.pdf>

og Therkildsen, O.R., Wind P., Elmeros, M., Alnøe, A.B., Bladt, J., Mikkelsen, P. Johansson, L.S., Jørgensen, A.G., Sveegaard S. & Teilmann J. 2020. Arter 2012-2017. NOVANA. Aarhus Universitet, DCE – Nationalt Center for Miljø og Energi, 208 s. - Videnskabelig rapport fra DCE - Nationalt Center for Miljø og Energi nr. 358. <https://dce2.au.dk/pub/SR358.pdf>

⁵ Bekendtgørelse om indsatsprogrammer for vandområdedistrikter, BEK nr 449 af 11/04/2019

⁶ Vandområdeplan 2021-2027 for Vandområdedistrikt Jylland og Fyn, Miljø- og Fødevareministeriet. MiljøGIS for offentliggørelse af vandområdeplaner 2021-2027. (<https://miljoegis.mim.dk/spatialmap?profile=vandrammedirektiv3-2022>).

⁷ DVFI er forkortelse for Dansk Vandløbs Fauna Indeks, som benyttes til at vurdere vandløbets tilstand.

vedtægter eller love, som dokumenterer dens formål, og at foreningen eller organisationen repræsenterer mindst 100 medlemmer.

Afgørelsen vil blive offentlig bekendtgjort på www.hedensted.dk. Klagefristen er fire uger efter datoen for offentliggørelse. Klagen skal således være indgivet i **Klageportalen** og klager skal have godkendt og betalt gebyr eller bestilt en faktura i Klageportalen, senest den **27.02.2025**.

Klageportalen finder du via www.naevneneshus.dk, www.borger.dk eller www.virk.dk. Du logger på Klageportalen med NEM-ID. En klage er indgivet, når den er tilgængelig for Hedensted Kommune via Klageportalen. Når du klager, skal du betale et gebyr på 900,- kr. for borgere og 1.800,- kr. for virksomheder, organisationer og offentlige myndigheder.

I Klageportalen sendes din klage automatisk først til Hedensted Kommune. Hedensted Kommune sender klagen videre til behandling i nævnet via Klageportalen, hvis afgørelsen fastholdes. Du får besked om videresendelsen.

Hvis du sender din klage uden om Klageportalen, afviser Planklagenævnet din klage, medmindre du forinden er blevet fritaget for brug af Klageportalen. Hvis du ønsker at blive fritaget for at bruge Klageportalen, skal du sende en begrundet anmodning til Hedensted Kommune. Hedensted Kommune videresender herefter din anmodning til nævnet, som træffer afgørelse om, hvorvidt du kan fritages. Se betingelserne for at blive fritaget på www.naevneneshus.dk.

Vær opmærksom på, at en rettidig klage har opsættende virkning for den påklagede afgørelse, medmindre klagemyndigheden bestemmer andet.

Hvis afgørelsen ønskes prøvet ved en domstol, skal sagen være anlagt inden 6 måneder efter, at afgørelsen er meddelt. Fristen regnes fra annonceringsdatoen.

I øvrigt

Tilladelsen bortfalder, hvis den ikke er udnyttet inden 5 år.

Hvis du ikke inden 5 uger efter annonceringen på kommunens hjemmeside har modtaget besked fra kommunen om, at der er kommet klager, kan tilladelsen udnyttes.

Tilladelsen fritager ikke for at søge om nødvendig tilladelse efter anden lovgivning.

Når søen anlægges med et vandspejl større end 100 m², vil den blive omfattet af bestemmelserne i naturbeskyttelsesloven, når der er opstået et naturligt plante- og dyreliv i søen. Det betyder, at tilstanden herefter ikke må ændres uden tilladelse fra kommunen.

Hvis du er i tvivl om noget i dette brev, er du velkommen til at ringe til kommunen på telefonnummer +4579755675.

Med venlig hilsen

Athena Jensen
Biolog

Kopi til: (med digital post)

Danmarks Naturfredningsforening
Friluftsrådet
VejleMuseerne
Dansk Ornitologisk Forening
Slots- og Kulturstyrelsen

Dansk Botanisk Forening
Glud Museum
Dansk Ornitologisk Forening, Sydøstjylland
Miljøstyrelsen