

2022



GLUD OG SNAPTUN

SAMMEN OM UDVIKLINGEN AF
KYSTNÆRE LOKALSAMFUND



Lokal Udviklingsplan

Den lokale udviklingsplan er udarbejdet af LABLAND i samarbejde med lokalrådet i Glud og Snaptun samt Hedensted Kommune.

Januar 2022 - oktober 2022



LABLAND
Mejlgade 44 a
8000 Aarhus C

Kontakt:
Hedensted Kommune
Vækst og Udvikling

INDHOLDSFORTEGNELSE

INTRODUKTION 6

En dialogbåret proces

Områdebeskrivelse

Udviklingsplanens opbygning

VISION OG UDVIKLINGSPRINCIPPER 18

Vision

Udviklingsprincipper

STRATEGISKE VIRKEMIDLER OG TILTAG 22

Trafik og ruter i landskabet

De kystnære potentialer

Et levende lokalt knudepunkt

Byudvikling og bosætning

DE NÆSTE SKRIDT 54

BILAG 56



“

Det bedste ved at bo i området er **vores maritime miljø** på havnen samt **den skønne natur**. Desuden har vi et godt **handelscentrum i Glud**, med en brugsuddeleer der er go ´ til at skabe nogle fantastiske **sociale rammer** for lokalbefolkningen. Og en præst der har **fingern på pulsen**.

(Citat proces)





Landsbyerne skal udvikle sig med udgangspunkt i de **muligheder og udfordringer**, som gør sig gældende i dag, og sigte efter en sund befolknings- og alderssammensætning, **et stærkt fællesskab** og en **styrket landsbyidentitet**. Gennem et samarbejde med det enkelte lokalsamfund er fokus at udleve de potentialer for **udvikling og vækst**, der er tilstede i landsbyen, med udgangspunkt i landsbyens **styrker, udfordringer og særlige kvaliteter**” (Hedensted Kommune)

Lokal udviklingsplan for Glud og Snaptun

INTRODUKTION

Glud og Snaptun skal være attraktive landsbyer at bosætte sig i. Dette er et overordnet mål for landsbyerne i Hedensted Kommune. En attraktiv landsby udgøres dog ikke alene af udviklingen i befolkningstallet, men af en række omstændigheder, fx. nærheden til service som fx. skole og dagtilbud eller indkøbsmuligheder, pendlerafstand eller gode mobilitetsløsninger. Det kan også være at den sociale og kulturelle sammenhængskraft i mellem byerne, eller en nærhed til naturen.

I Glud og Snaptun er der allerede en masse at komme efter. Et spektakulært fjordlandskab, et skatkammer af naturoplevelser, en charmerende havneby og en spændende kulturhistorie, der formidles på Glud Museum. Og der er rig mulighed for at engagere sig i områdets udvikling. Fx. som en del af Skjolds Venner, der støtter det lokale foreningsliv ved og omkring hallen i Glud. Eller som frivillig i Snaptun, hvor de lokale har været engageret i opførslen af et nyt udsigtstårn.

Glud og Snaptun er landsbyer med forskellige kvaliteter, historier og potentialer, men fælles for de to byer er, at de er stærke og levende lokalsamfund. Derfor skal enhver udvikling gro herfra. Samtidig ligger byerne i noget af den

smukkeste natur i Hedensted Kommune. Denne natur er et samlende og bærende element i udviklingen af byerne og af lokalsamfundet.

Formålet med Den Lokale Udviklingsplan for Glud og Snaptun er at sætte en langsigtet og fælles retning for udviklingen af byerne sammen med dem der kender byerne bedst - nemlig borgerne. Planen skal danne grundlaget for fremtidige tiltag, der skaber større sammenhæng mellem byerne og samarbejde på tværs af borgere og aktører.

Fælles for de udpegede tiltag er, at de tilsammen skal bidrage til at styrke området som et godt sted at bo og besøge - tæt på naturen og med de rekreative og kystnære muligheder området tilbyder for både store og små.

Hedensted Kommune igangsatte i 2020 arbejdet omkring strategisk landsbyudvikling og der blev lavet en grundig kortlægning af 15 landsbyer i kommunen. Heriblandt Glud og Snaptun. Den Lokale Udviklingsplan bygger videre på dette arbejde ligesom den også står på skuldrene af eksisterende planer, bl.a. Snaptun Fremtidsplan fra 2018.

Den Lokale Udviklingsplan for Glud og Snaptun står på skuldrene af:



Formålet med Den Lokale Udviklingsplan er:

- At planen er lokalforankret og afspejler lokalsamfundets ønsker og idéer for den fremtidige udvikling.
- At processen og planen inspirerer og mobiliserer lokale kræfter til i fællesskab at løfte en strategisk og frivillig opgave.
- At planen udstiller en langsigtet og fælles retning for udviklingen af landsbyerne.
- At der skabes grundlag for fremtidige handlinger, der tilsammen understøtter vækst og udvikling af landsbyerne.

Lokal udviklingsplan for Glud og Snaptun

EN DIALOGBÅRET PROCES

Den Lokale Udviklingsplan er borgernes plan og skal fungere som et dialog-dokument mellem borgere, foreninger, erhvervsdrivende, myndigheder og politikere. Det lokale ejerskab spiller derfor en væsentlig rolle i arbejdet med udviklingsplanen, da succesen er betinget af, at borgerne driver udviklingen af projekterne samt tager de anlagte projekter til sig og engagerer sig i den efterfølgende drift og vedligeholdelse.

Selve planen er resultatet af en dialogbåret proces med borgerne fra Glud og Snaptun, flere møder med lokalrådene, uddelte spørgeskemaer, byvandring, 2 dages 'Tour de Ville' samt et borgermøde hvor alle borgere fra begge byer var inviteret. Processen er forløbet fra januar 2022 til oktober 2022. På illustrationen til højre ses en oversigt over processen.

I processen har der, foruden inddragelse af borgere og lokale aktører, været afholdt møder med relevante fagpersoner fra flere forvaltninger ved Hedensted Kommune i form af en stjernehøring.

2021

OKTOBER



NOVEMBER



DECEMBER



2022

JANUAR



FEBRUAR



MARTS



APRIL



MAJ



JUNI



JULI



AUGUST



SEPTEMBER



OKTOBER



5 X LOKALOMRÅDER
UDVÆLGES

OPSTARTSMØDE
Med lokalrådene fra Glud
og Snaptun



BYVANDRING
Med lokalrådene fra Glud
og Snaptun



DIGITALT MØDE
Planlægning af Tour de
Ville - Lokalrådene fra
Glud og Snaptun



DIGITALT MØDE
Planlægning af
Borgermøde



DIGITALT MØDE
Med lokalrådene fra Glud
og Snaptun



**AFLEVERING AF
UDVIKLINGSPLAN**



TOUR DE VILLE
2 dage med talks og
gåture i Glud og Snaptun



BORGERMØDE
Præsentation og kvalificering
/ideudvikling med borgere fra
Glud og Snaptun





BYVANDRING OM DE KYSTNÆRE POTENTIALER MED STOP PÅ HAVNEPLADSEN



“

Vi ønsker at **udvikle og vækste i hele vores skoledistrikt**, og derved **sikre fremtiden for lokalområdet** med skole, institutioner, off. transport og indkøb mv. Vi ønsker fokus på vores landsbyområde, som ligger klods op og ned af kommunegrænsen til Horsens, som har vækstet konstant de sidste 15 år. Vi er **mere end byggegrunde** opdelt i skak-tern ved motorvejen. Men det betyder **mod, arbejde og lyst til at investere i vores landsbysamfund!**

(Citat fra ansøgning)



OPSAMLING OG DIALOG OM UDFORDRINGER OG POTENTIALER



KORTLÆGNING AF OMRÅDET



OPSTARTSMØDE PÅ GLUD SKOLE

Glud og Snaptun

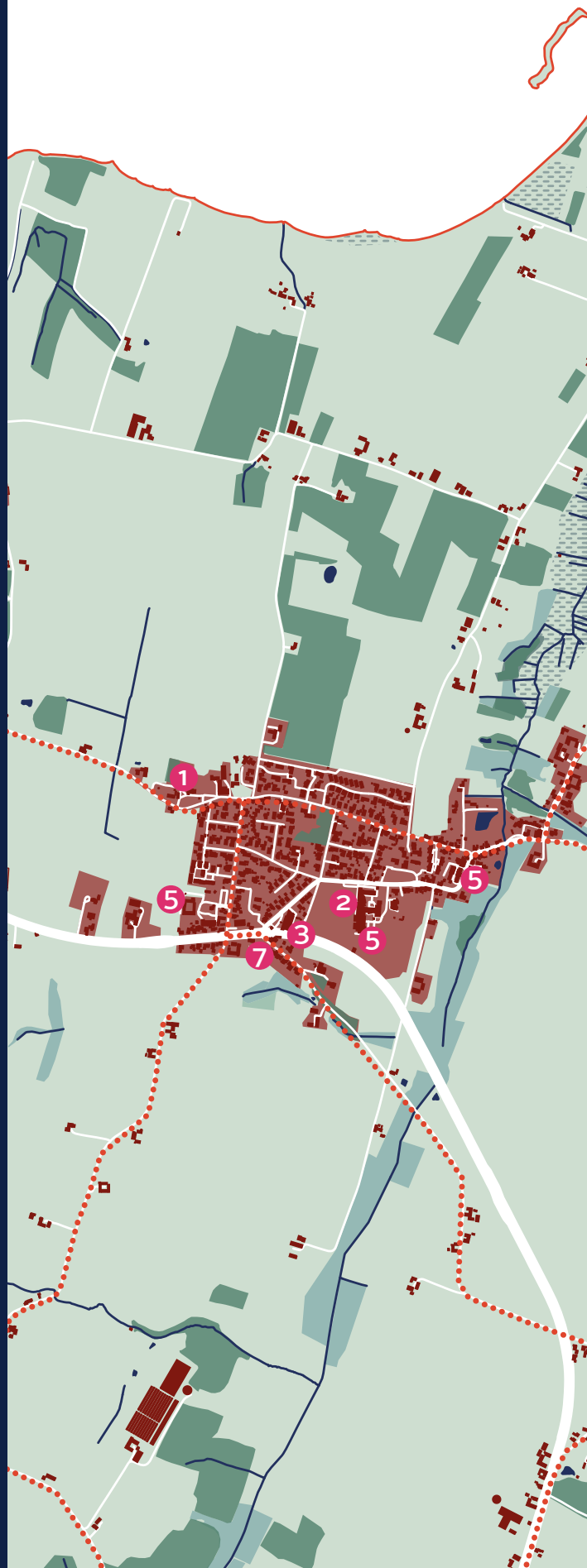
OMRÅDEBESKRIVELSE

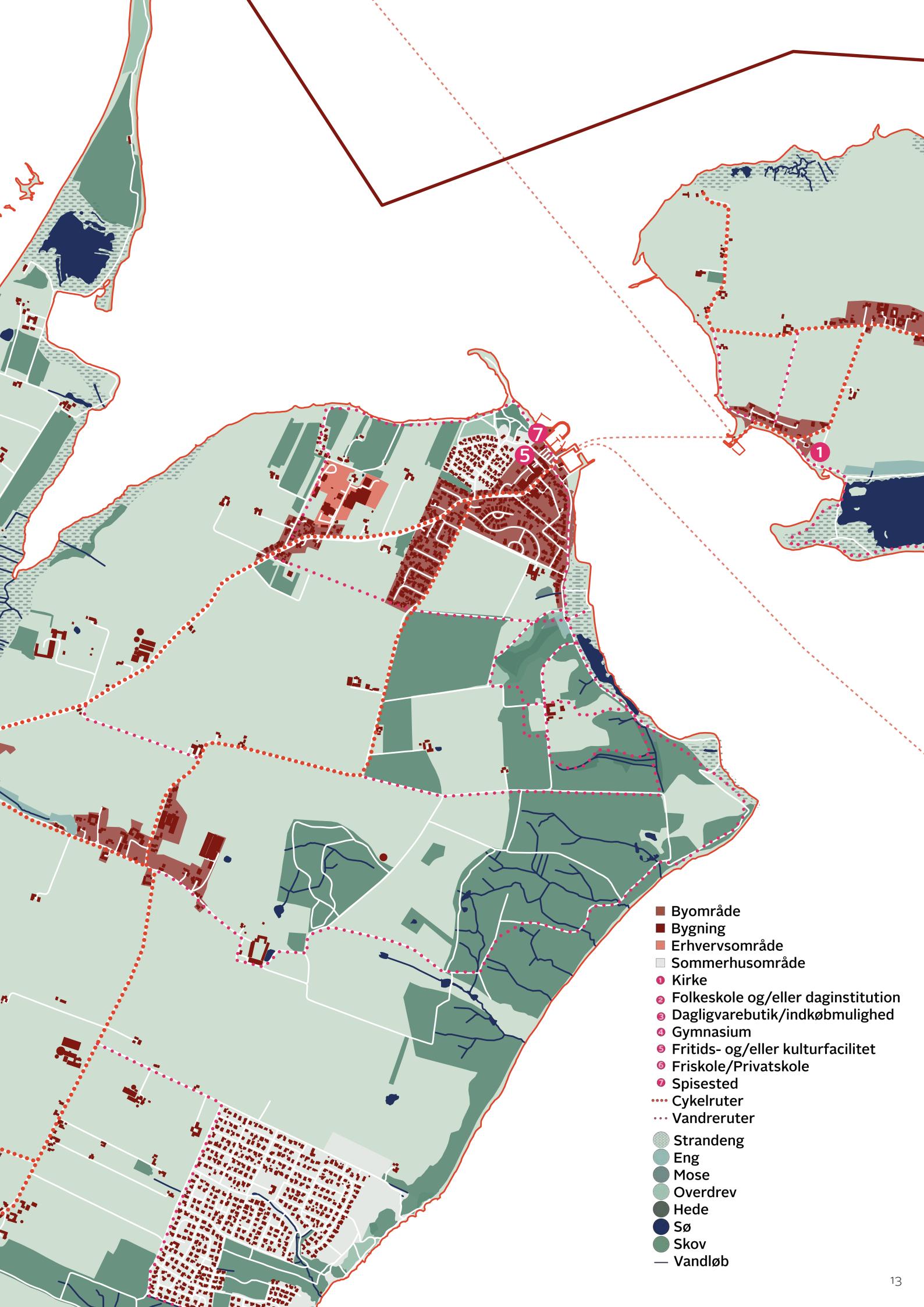
I den nordøstlige del af Hedensted Kommune er Glud og Snaptun placeret med ca. 4 km imellem sig. Mens Snaptun ligger ved udmundingen af Horsens Fjord findes Glud længere inde i landet ved tunneldalen fra Gluds Håb i Horsens Fjord. Byerne er omgivet af et kuperet landskab med en varieret kyststrækning mod Horsens Fjord og Kattegat. Kystlandskabet ved byerne omfatter både lavere liggende områder med strandenge, moser og søer som ved vest for Snaptun, ved Borre Knob og tunneldalen fra Gluds Håb, samt et mere kuperet landskab som ved Tønballe Skov, som grænser op til kysten syd for Snaptun. Det varierede kystlandskab indbyder med vandreruter og ophold- og aktivitetsmuligheder til rekreative oplevelser i naturen.

Begge byer er omfattet af kystnærhedszonen og området imellem dem udgøres i store træk af et bevaringsværdigt landskab. I og omkring begge byer findes værdifulde kulturmiljøer, hvor det ved Glud omfatter Nørby, mens det ved Snaptun er den østlige del af byen og Tønballe Skov.

Snaptun er en ung by, opstået omkring havnen fra midten af 1800-tallet. Før Snaptun blev en by, var der kun en lille bro, hvor man skubbede jollen fra land, når man skulle over til Hjarnø. I dag er jollen til Hjarnø skiftet ud med en færge, ligesom man også kan sejle til Endelave fra Snaptun Havn. Havnen i Snaptun er byens naturlige midtpunkt, både for hverdagslivet og især for turismen. Her er ud over færgefart også lystbådehavn og erhvervshavn og her afholdes den årlige byfest, Muslingefesten, som trækker turister til byen fra nær og fjern. Midt i byen ligger True North Efterskole, der med sine ca. 200 elever udgør et stort aktiv for byen og dens lidt over 480 indbyggere. I sammenhæng med byen ligger også et sommerhusområde i byens nordvestlige side.

Glud by har et fint og velbevaret landsbymiljø fra den gamle landsbyskole, kirke samt et landsbymiljø omkring det gamle mejeri. Landsbyen Nørby ligger i fysisk forbindelse med Glud og er udpeget som værdifuldt kulturmiljø og rummer hyggelige gadehuse og gårdanlæg. I byens sydøstlige del ligger Glud skole (0.-6. klasse), den integrerede institution Børnehuset Giraffen og Glud Hallen, som tilsammen agerer samlingspunkt for byens ca. 660 indbyggere og lokalområde. Derudover finder man også dagligvarebutikken Dagli´ Brugsen samt Glud Museum, der er et af landets ældste frilandsmuseer og formidler den danske historie. Området fungerer også som park udenfor museets åbningstid.





- Byområde
- Bygning
- Erhvervsområde
- Sommerhusområde
- 1 Kirke
- 2 Folkeskole og/eller daginstitution
- 3 Dagligvarebutik/indkøbmulighed
- 4 Gymnasium
- 5 Fritids- og/eller kulturfacilitet
- 6 Friskole/Privatskole
- 7 Spisested
- ⋯ Cykelruter
- ⋯ Vandreruter
- Strandeng
- Eng
- Mose
- Overdrev
- Hede
- Sø
- Skov
- Vandløb





Lokal Udviklingsplan for Glud og Snaptun

UDVIKLINGPLANENS OPBYGNING

VISIONEN for Glud og Snaptun sætter en overordnet retning for hvordan byerne sammen skal udvikle sig, med afsæt i de eksisterende kvaliteter og borgernes ønsker.

Der arbejdes derudover med **FIRE UDVIKLINGS-PRINCIPPER** for bæredygtig landsbyudvikling og disse principper anvendes på tværs af de 5 områder, hvor der laves lokale udviklingsplaner. Disse 5 områder er ud over Glud og Snaptun følgende: Korning, Lindved og Daugård samt området omkring Aale og Hjortsvang. Udviklingsprincipperne skal ikke ses som forskellige veje der skal prioriteres imellem; de skal ses som strategiske pejlemærker, der i større eller mindre grad kan være styrende for landsbyudviklingen i Hedensted Kommune.

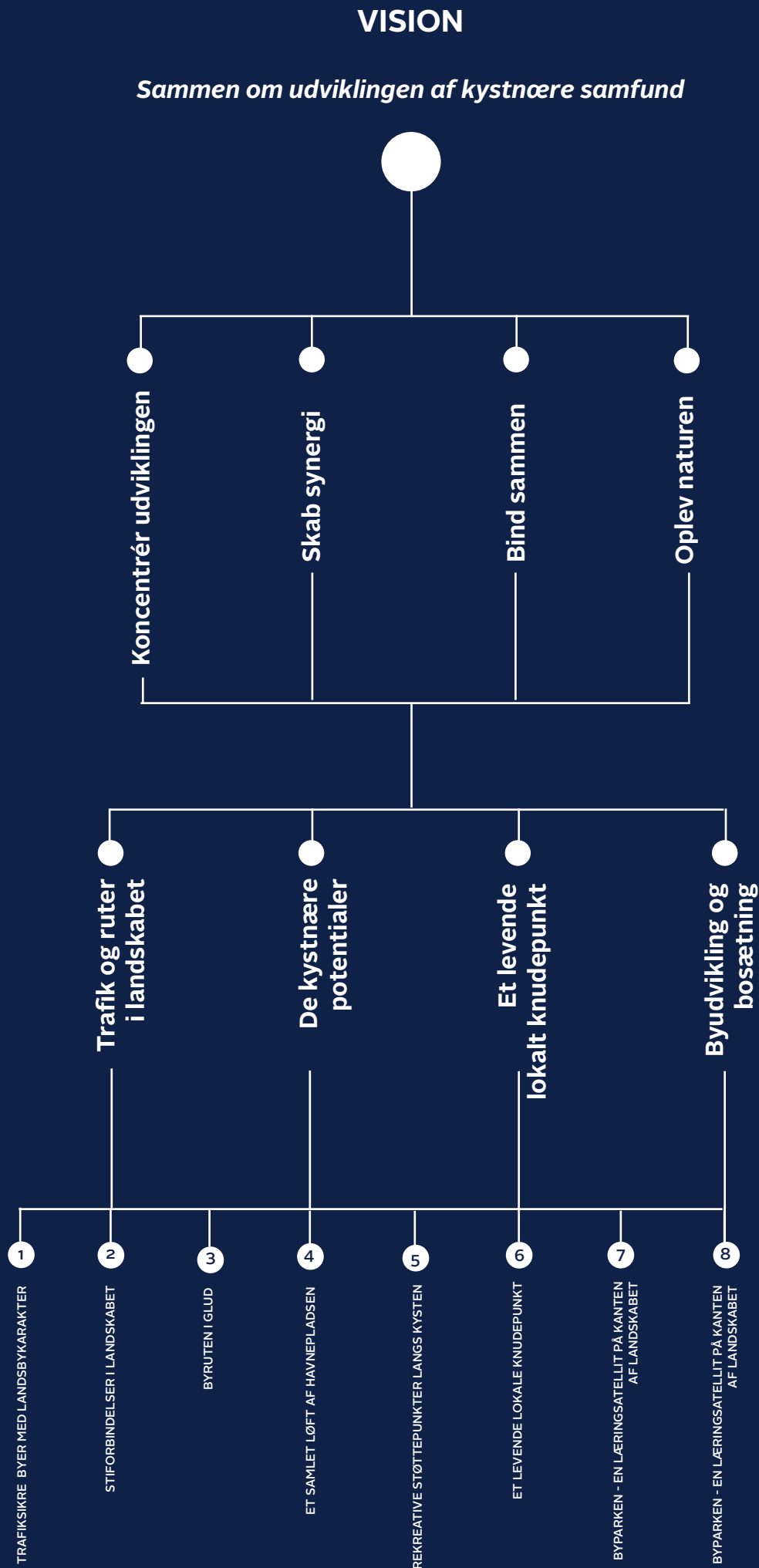
De **STRATEGISKE VIRKEMIDLER** er lokale strategier og indsatsområder, der er udpeget i dialog med de enkelte lokalområder. Med disse sættes fokus på en række konkrete **TILTAG** der kan iværksættes i Glud og Snaptun. Tiltagene relaterer sig til et løft af det fysiske miljø i og på tværs af landsbyerne, men handler i lige så høj grad også om tiltag, der styrker organiseringen, de sociale værdier og aktiverer de eksisterende rammer.

TILTAG

STRATEGISKE VIRKEMIDLER

UDVIKLINGSPRINCIPPER

VISION



VISION - GLUD & SNAPTUN

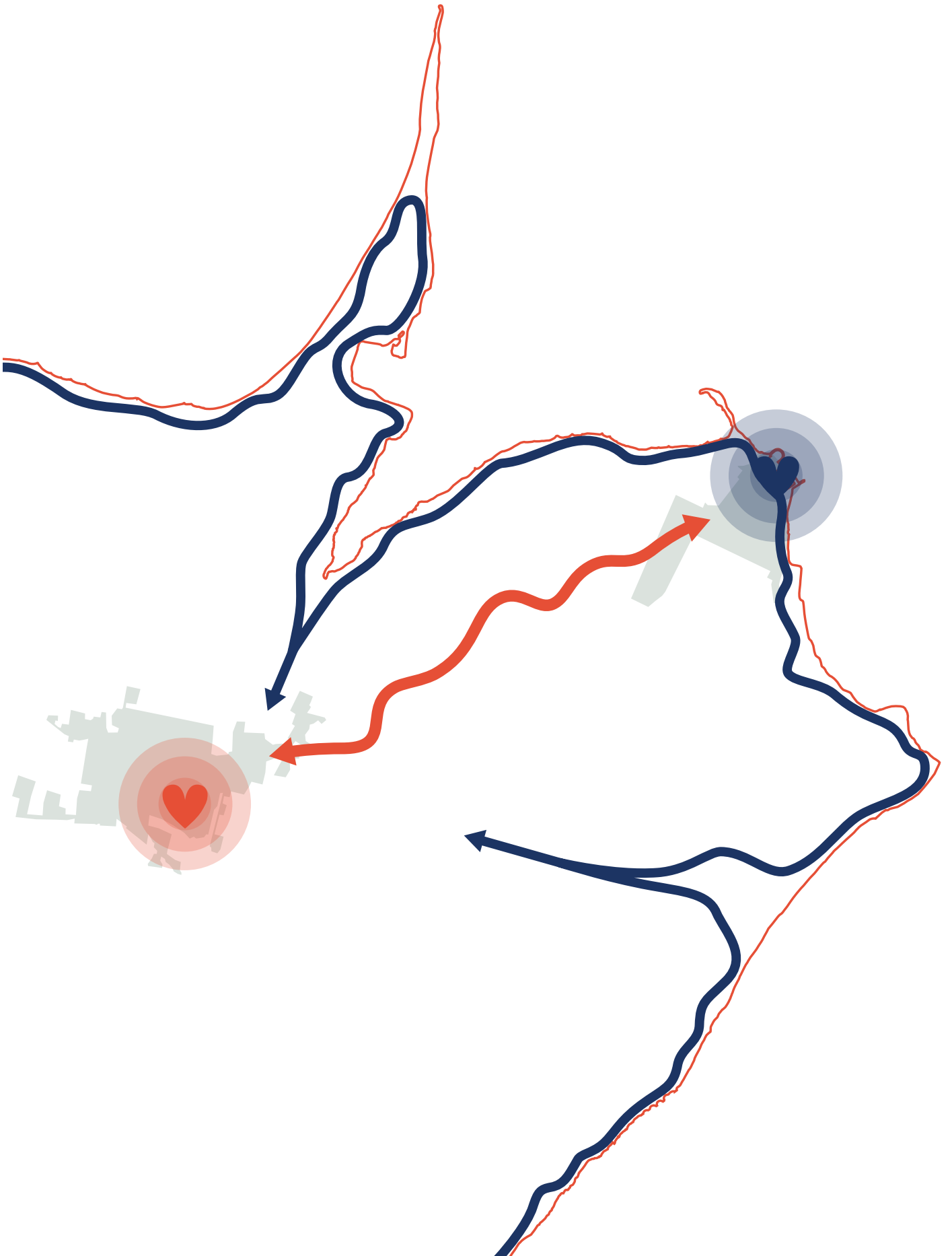
- Sammen om udviklingen af kystnære lokalsamfund

Glud og Snaptun er et sted for dem der ønsker at bo tæt på vandet, midt i naturen og være en del af et aktivt lokalt fællesskab.

På et helhedsniveau er visionen at styrke begge byer som et samlet kystnært lokalområde med to byer, der er indbyrdes afhængige af hinanden. Byernes forskelligheder skal dyrkes samtidig med at synergien på tværs styrkes.

Med en balanceret og bæredygtig vækst skal Glud og Snaptun udvikles med udgangspunkt i de stedbundne kvaliteter området er kendetegnet ved. Landskabet, kulturhistorien, kysten og vores engagement og fællesskab med hinanden.

Ved at styrke sammenhængskraften og dyrke de mange rekreative og maritime potentialer byerne er fælles om, skabes rammerne for det gode liv ved kysten, som løftestang for både bosætning og kyst- og naturturisme.



UDVIKLINGSPRINCIPPER

I processen med udviklingen af Lokale Udviklingsplaner er der blevet arbejdet med i alt 7 landsbyer i Hedensted Kommune. Byerne er forskellige i omfang og karakter, de har forskellige historier, udfordringer og potentialer. Men der er også en række fællesnævner, der går igen, når det kommer til potentialerne for udvikling. Med 4 udviklingsprincipper peges der på, hvordan der fremadrettet kan arbejdes med at skabe en bæredygtig og balanceret vækst i landsbyerne i Hedensted Kommune.

1 KONCENTRER UDVIKLINGEN

Byudviklingen skal styrke den fysiske, sociale og oplevelsesmæssige sammenhængskraft i landsbyen. Dette ved at koncentrere udviklingen omkring byens eksisterende knudepunkter, hvor der allerede er liv og aktivitet. Faciliteterne skal gro i kraft af det lokale fællesskab og engagement og med fysisk afsæt i eksisterende knudepunkter.

2 SKAB SYNERGI

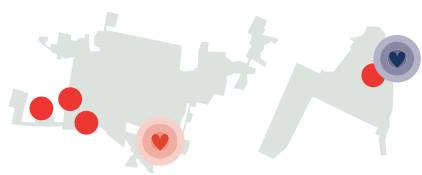
Landsbyerne skal på baggrund af deres indbyrdes nærhed drage nytte af hinandens faciliteter og tilbud. Synergien mellem lokalsamfundet, foreninger og erhvervsliv skal styrkes med et øget fokus på samarbejde og relationsdannelse. Ved at lade udviklingen af lokalsamfund, foreningsliv og lokale virksomheder gå hånd i hånd, skabes der synergi på tværs med nye partnerskaber og netværk, der er med til at skabe levedygtige lokalsamfund.

3 BIND SAMMEN

Landsbyernes indbyrdes nærhed skal udnyttes og iscenesættes, så de bliver forbundne både fysisk, oplevelsesmæssigt og funktionelt. Nye stiforbindelser omkring og på tværs af landsbyen kan være med til at binde områderne sammen. Ved at styrke forbindelserne, øges tilgængeligheden til naturen og landskabet bliver sat i spil.

4 OPLEV NATUREN

Flere og flere snører vandreskoene eller hopper på cyklen for at udforske og opleve naturen. Og med flere i naturen er det essentielt at sørge for gode rammer for de skønne naturoplevelser, samtidig med at vi passer på naturen. Naturkvaliteterne ved og omkring landsbyerne skal bevares og beskyttes, samtidig med at naturen tilgængeliggøres og benyttes. Både ude i landskabet og inde i landsbyerne, hvor de grønne rum og forbindelser har potentiale til at bidrage med både forskønnelse, en klimasikring af byerne og en øget biodiversitet.



BYERNE

Vi **koncentrerer udviklingen** og skaber **synergi på tværs**

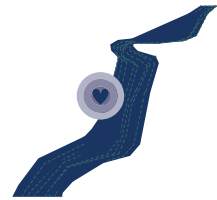
Skole/Hal
Havn
Efterskole
Museum
Købmand
Kirke



LANDSKABET

Vi **forbinder** byerne og det omkringliggende landskab

Skov
Tunneldale
Mose
Enge
Marker



KYSTEN

Vi **styrker muligheden** for de rekreative **oplevelser** ved kysten

Fjorden
Strandbredden
Klinten
Strandenge
Vigen

STRATEGISKE VIRKEMIDLER OG TILTAG

Til at nå i mål med visionen er der udpeget 4 strategiske virkemidler, der favner de to byer som en helhed og hver for sig.

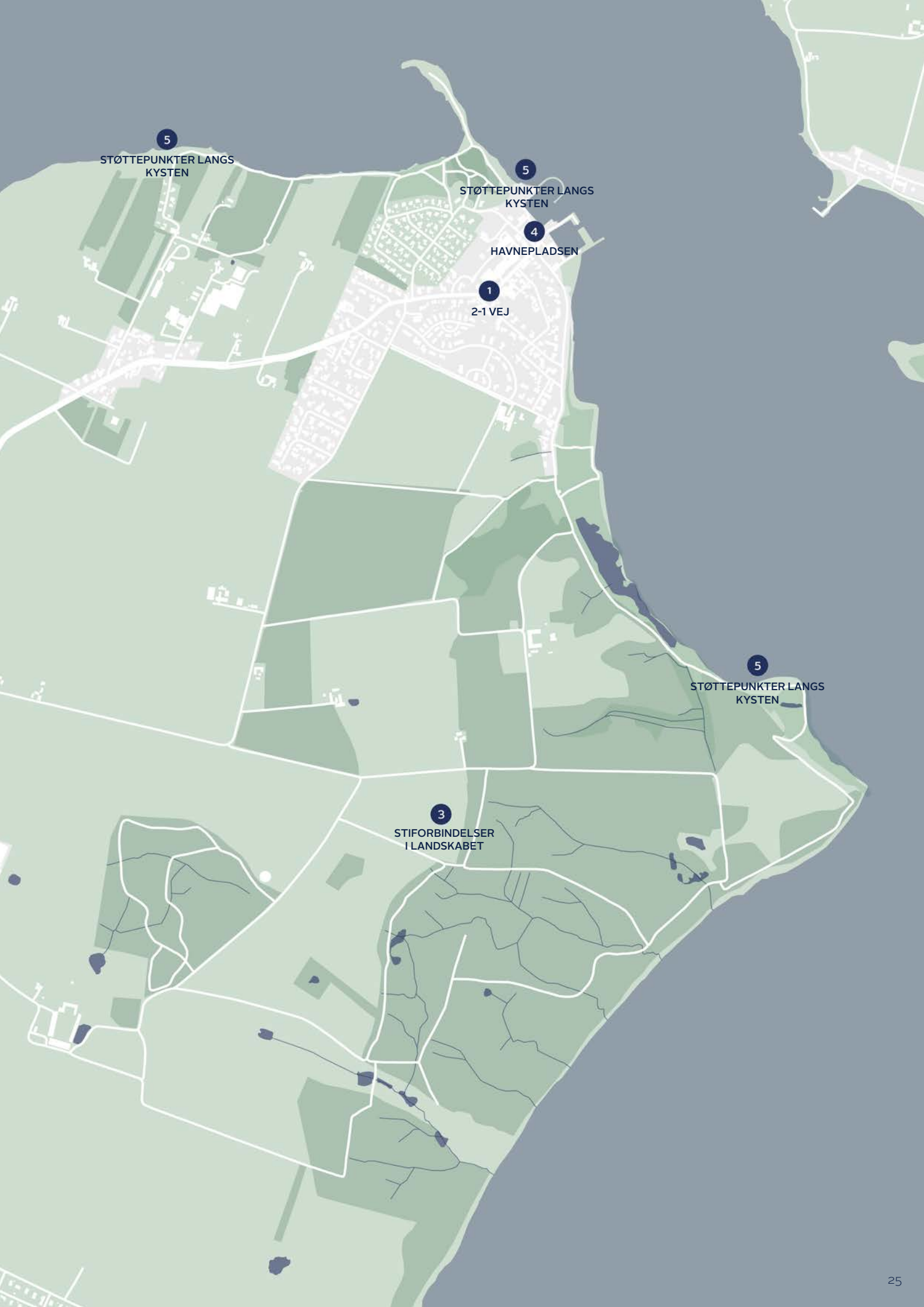
De 4 strategiske virkemidler afspejler de forhold som de lokale er optaget af og hvor der samtidig er identificeret et stort udviklingspotentiale. Det er udvalgte områder, som ønskes udviklet, og hvor en række konkrete tiltag er blevet udpeget.

Tiltagene tager afsæt i borgernes egne input, ønsker og idéer til den fremtidige udvikling af området.





OVERSIGT - FYSISKE NEDSLAG



5
STØTTEPUNKTER LANGS
KYSTEN

5
STØTTEPUNKTER LANGS
KYSTEN

4
HAVNEPLADSEN

1
2-1 VEJ

5
STØTTEPUNKTER LANGS
KYSTEN

3
STIFORBINDELSER
I LANDSKABET

TRAFIK OG RUTER I LANDSKABET



Glud og Snaptun har historisk været indbyrdes forbundet, hvilket har skabt en fælles stedsidentitet, samtidig med at byerne har udviklet hver deres landsbykarakter. Landsbyerne er attraktivt beliggende tæt på Horsens, kysten, naturen, skovene og det åbne landskab, som er et stort aktiv. Dog opleves det omkringliggende landskab ikke alle steder som tilgængeligt, da der særligt omkring Glud mangler stiforbindelser fra byen ud i landskabet. Med dette strategiske virkemiddel sættes fokus på de muligheder der ligger i en stærkere sammenbinding mellem byerne og naturen samt mere trafiksikre byer.

SKAB trafiksikre byer med landsbykarakter

FORBIND til landskabet med rekreative stiforbindelser

STYRK landsbyernes potentialer ved at forbinde på tværs





TRAFIKSIKRE BYER MED LANDSBYKARAKTER

Sammenhæng på tværs

Glud og Snaptun skal ses som et samlet område både fysisk og oplevelsesmæssigt. Der er derfor vigtigt at Snaptunvej, vejen der binder byerne sammen, opleves som en sammenhængende og trafikikker forbindelse. En forbindelse, der gør det nemt og trygt at færdes på tværs af byerne for de bløde trafikanter.

Landsbykarakter langs hovedgaden

I Glud og Snaptun er hovedvejen, henholdsvis Sønderbakke og Snaptunvej/Havnevej, byernes hovedårer og det er samtidig byernes ansigt udadtil. Det er her de besøgende kører igennem på vej mod Snaptun Havn og det er her man fornemmer byernes identitet og historie. Fx. i Glud hvor det tidligere aktive mejeri sætter sit præg på bymidten ved Sønderbakken. Eller i Snaptun hvor ældre pakhuse sætter sit præg på ankomsten til havnen. Men det autentiske kulturmiljø kan enkelte steder opleves en anelse udvisket og der er et potentiale i at løfte den eksisterende bygningsmasse ud mod hovedgaden.

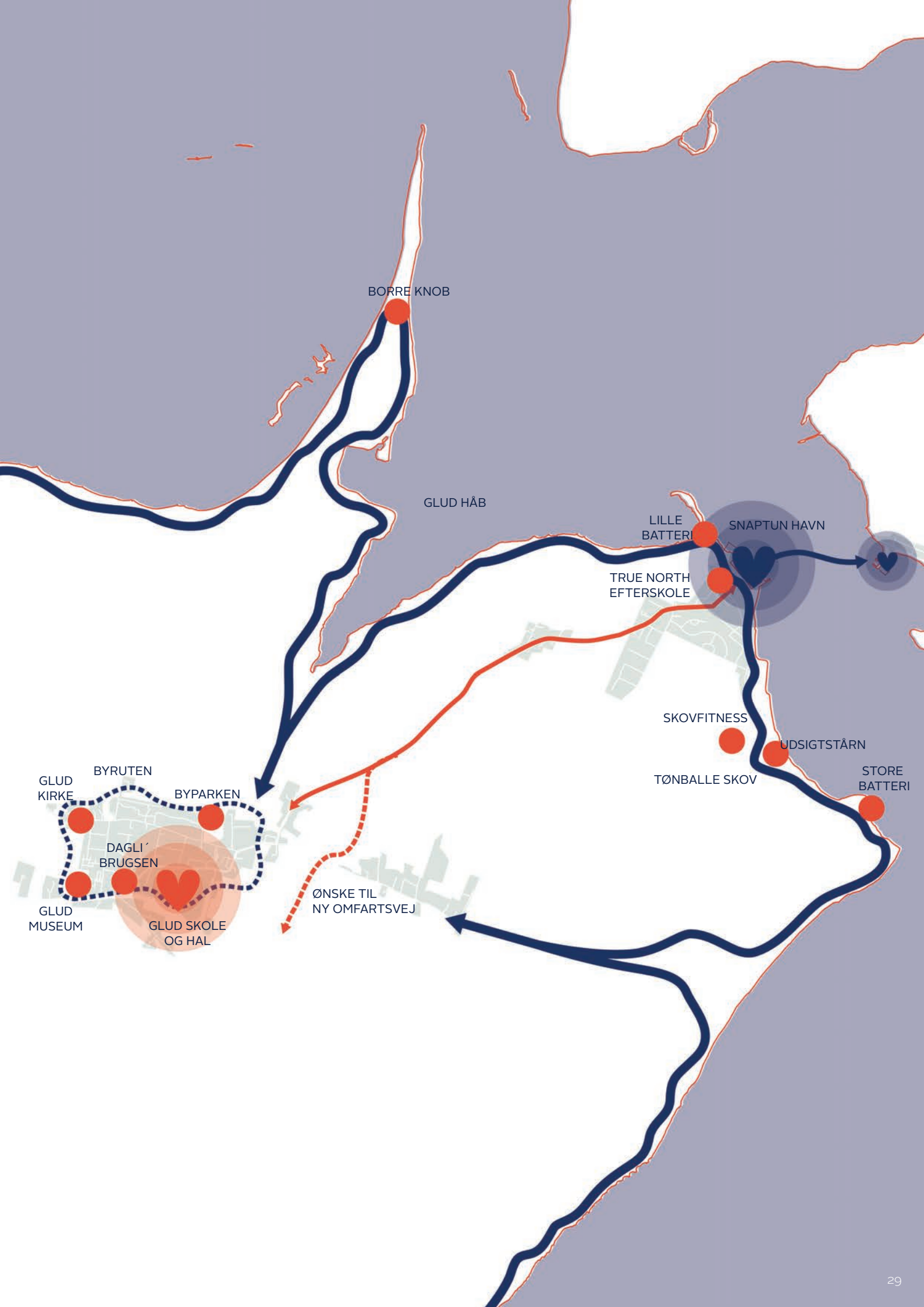
Trafiksikkerhed

At cykle er en del af det moderne liv og det skal være nemt og trygt at komme rundt på cykel eller som gående. Den bløde trafik skal i fokus, hvilket skal gøre det attraktivt for familier med børn at slå sig ned i Glud og Snaptun og for besøgende at færdes rundt i området.

I både Glud og Snaptun sætter den tunge trafik sit præg på hovedgaden. Trafiksikkerheden i Glud er udfordret og særligt i forbindelse med Glud Skole og hal samt i svinget omkring Sønderbakken og Nørbyvej opleves stor utryghed i Glud. I Snaptun stopper cykelstien midt i byen og den smalle Havnevej skaber utryghed for de bløde trafikanter, både i hverdagen samt i højsæsonen hvor turister sætter sit præg på området.

FORSLAG TIL TILTAG

- **Omfartsvej** - Den tunge trafik skal ledes udenom Glud via en omfartsvej til Snaptunvej. Projektet er allerede en del af Hedensted Kommunes trafikplan og projektet har i mange år været et stærkt ønske for byen.
- **2-1 vej** - For at øge trafiksikkerheden, særligt i området omkring Glud Skole, er det et ønske at Toftevej og Sønderbakken omdannes til en 2-1 vej. På den måde vil gaden ikke længere domineres af gennemkørende bilister i høj hastighed, og samtidig får vejprofilen et tydeligere landsbyudtryk. For at øge trafiksikkerheden i Snaptun er det et ønske at der etableres en 2-1 vej gennem byen og ned til havnen. På den måde vil der blive bedre plads til gående og cyklister der bevæger sig til og fra havnen gennem byen.
- **Hastighed** - Hastigheden gennem Glud og Snaptun opleves som en udfordring og det er derfor et ønske at den nedsættes til 40/Kmt igennem begge byer. Farten på Tønballevej opleves også som en udfordring og det er et ønske at der her arbejdes med at få farten dæmpet.
- **Cykelsti** - Cykelstien fra Glud til Sejet ønskes fuldent, sådan at der er komplet cykelsti fra Juelsminde til Horsens. Strækningen bliver krydset af kommunegrænsen, og en sammenhængende cykelsti ville derfor skulle koordineres af Horsens Kommune og Hedensted Kommune.
- **Samkørsel** - det er et lokalt ønske at styrke den fælles samkørsel og derfor bør det undersøges om der kan etableres et stoppested for samkørsel i henholdsvis Glud og Snaptun. Derudover kan der arbejdes med en facebookgruppe for samkørsel, der gør det nemt at koordinere på tværs af lokalsamfund.
- **Kampagne / Events** - En anden måde at arbejde med trafiksikkerhed kan være i form af en cykelkampagne målrettet byernes børn. En kampagne kan yderligere suppleres af tiltag/events som fx. grøn uge, hvor byen samlet sætter fokus på cykling og grønne tiltag i byen. DK2020 planen kunne være et oplagt sted at arbejde videre med lokale "grønne" tiltag.



BORRE KNOB

GLUD HÅB

LILLE BATTERI

SNAPTUN HAVN

TRUE NORTH EFTERSKOLE

SKOVFITNESS

UDSIGTSTÅRN

TØNBALLE SKOV

STORE BATTERI

GLUD KIRKE
BYRUTEN
BYPARKEN
DAGLI' BRUGSEN
GLUD MUSEUM
GLUD SKOLE OG HAL

ØNSKE TIL NY OMFARTSVEJ

BYRUTEN I GLUD

Som et infrastrukturelt greb introduceres 'Byruten i Glud' som en ny stiforbindelse rundt i byen. En byrute, der binder byen endnu bedre sammen, og tilbyder de bløde trafikanter et bedre og grønnere alternativ end færdsel langs byens primære trafikårer. Den kan etableres som en skolevej for bløde trafikanter, samtidig med at det er en oplevelsesrig rute, der fremhæver områdets forskellige kvaliteter og tilbud.

En optegning af ruten og kortlægning af relevante lodsejere kan være et første skridt i arbejdet med byruten. Projektet vil kræve dialog med både lodsejere og relevante myndigheder og kan med fordel indarbejdes i den fremtidige udvikling af byen i forbindelse med at nye områder udstykkes.

FORSLAG TIL TILTAG

- **Etape 1 // Forbindelse mellem Glud Bypark og Glud Skole** - Dette vil give skolebørn en mulighed for at komme udenom den hårde trafik og samtidig binde skole og bypark bedre sammen, så skolen også får bedre mulighed for at bevæge sig ud på tur.
- **Etape 2 // Forbindelse mellem Glud Skole og Glud Museum** - Supplerende stiforbindelser kan yderligere etableres op til Dagli Brugsen samt videre op til Glud Museum

STIFORBINDELSER I LANDSKABET

Glud og Snaptun er omgivet af et fantastisk landskab med en nærhed til både skov og kyst.

I det markante landskabstræk mellem Glud og Snaptun, skal der fortsat arbejdes med at skabe nye rekreative stiforbindelser, så naturen bliver bindeleddet mellem byerne.

Etablering af stiforbindelser kræver lodsejeres samtykke og det er derfor vigtigt at indlede dialogen med relevante lodsejere tidligt i forløbet. Derudover kræver det dialog med myndigheder i forhold til naturbeskyttelsesinteresser i området.

FORSLAG TIL TILTAG

- **Stiforbindelse** - Det er et ønske at der arbejdes med etablering af en ny rekreativ forbindelse mellem Glud og Tønballeskov. Derudover skal der arbejdes med en videre udvikling af kyststien mellem Snaptun og Horsens samt mulighederne for en stiforbindelse fra kyststien til Glud. Stiforbindelserne vil som udgangspunkt bestå af trampestier/spor uden fast belægning. Et spor kan gå igennem marker, skove, enge og mange andre naturtyper. Stier langs strækninger igennem vådområder kan etableres som hævede boardwalks med forbehold for gældende landskabsbindinger.
- **Nedslag** - Der kan arbejdes med udvalgte nedslag ved særlige landskabssituationer i området. Nedslagspunkterne kan indeholde ophold og mulighed for formidling af landskabernes natur- og kultur-mæssige værdier.
- **Aktivisering af stierne** - Derudover kan der med fordel sættes fokus på en aktivisering af stierne, så endnu flere kan få glæde og gavn af eksisterende samt nye stier. Der kan eksempelvis foretages motionsløb ved indvielse af ruterne, faste motionsløb for skolerne på ruterne eller etablering af uorganiserede gå- eller løbefællesskaber.

“

Det vigtigste for mig er at vi får **tilgængeliggjort naturområderne**. At gamle markveje og stier genfindes og **åbnes for gang og løb**. (Citat proces)



FORENINGSVEJEN I KLITMØLLER
LABLAND // FOTO: METTE JOHNSEN



KULTURRUMMER I THISTED
LABLAND // FOTO: METTE JOHNSEN



”

Det aller vigtigste for os er at **bevare den helt unikke fred, ro, fantastiske natur og miljø** vi har her. Mange har bosat sig her af den grund. Det er virkelig vigtigt at bevare den **uspolerede strand og natur** fra havnen mod skoven - det er her alle finder **fred og ro, både lokale og turister.**

(Citat Proces)

DE KYSTNÆRE POTENTIALER



Kysten, det varierede fjordlandskab og den spændende kulturhistorie ved og omkring Glud og Snaptun er noget ganske særligt. Med de kystnære potentialer sættes fokus på de muligheder der ligger i forbindelse med at skabe oplevelser for både lokale og besøgende til lands og til vands, med afsæt i de eksisterende kvaliteter og den maritime identitet. Med Snaptun Havn som et udgangspunkt for oplevelser udpeges en række tiltag, der kan bidrage til at løfte havnen, og samtidig peges der på potentialet for nye mindre tiltag langs kysten.

KONCENTRER udviklingen omkring havnen som et maritimt knudepunkt for lokalt liv og turisme.

STYRK rammerne for det kystnære friluftsliv for både lokale og turister på havnen og langs kysten.

SKAB projekter, der understøtter havnens maritime identitet.

ET SAMLET LØFT AF HAVNEPLADSEN

Havnepladsen er i dag et centralt knudepunkt for liv og aktivitet ved og omkring Snaptun Havn, der både rummer en erhvervshavn, en færgehavn, en lystbådehavn og en jollehavn. Det er her færgen ankommer fra Hjarnø og Endelave, og det er her de mange lystsejlere har deres udgangspunkt for oplevelser i området og det er her man finder efterskolen True North. Og så er havnepladsen også her hvor en stor del af de besøgende parkerer deres bil. Derfor bliver parkeringen også meget dominerende. Pladsen opleves i højsæson som hektisk og trafiksituationen kan blive utryk for den bløde trafik.

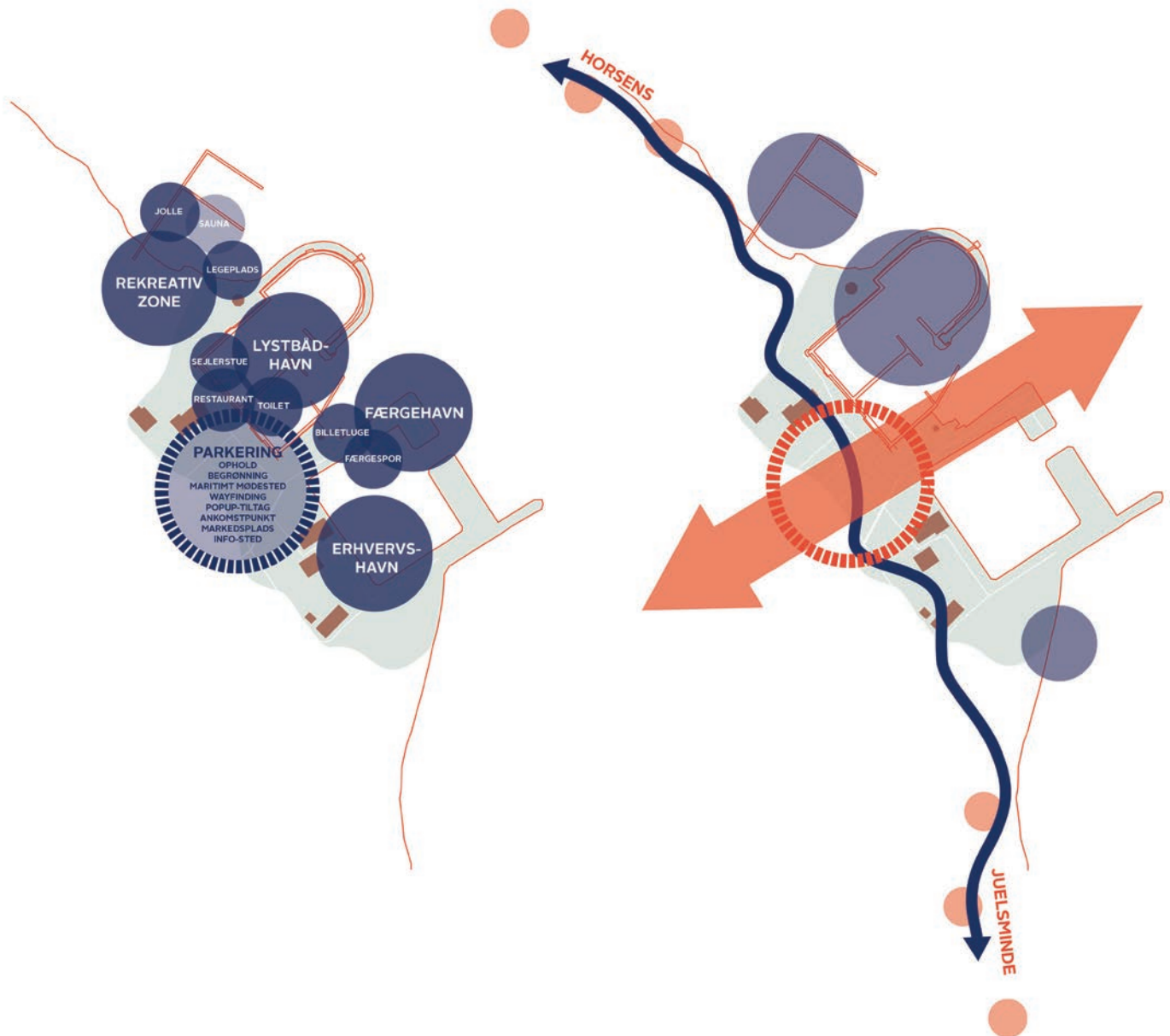
Der er identificeret et behov for at arbejde med en bedre disponering og et samlet løft af havnepladsen, således at der både bliver plads til parkering, men at pladsen også bliver det knudepunkt og mødested på havnen som den rummer potentiale til.

FORSLAG TIL TILTAG

- **Trafiksikkerhed** er et nøgleord når det kommer til en bedre disponering af havnepladsen. Fordi havnepladsen både rummer erhvervskørsel, færgetrafik og parkering samt blød trafik i form af gående og cyklende så stiller det store krav til disponeringen af havnens arealer. Med et samlet løft af havnepladsen skal der arbejdes med en bedre og mere tydelig adskillelse af den bløde og hårde trafik.
- **Parkering** - I højsæson er der store udfordringer med at få nok parkeringsplads til de mange turister og besøgende der kommer til Snaptun Havn. Det er et ønske at en del af parkeringen på Havnepladsen gøres tidsbegrænset, således at alt langtidsparkering foregår et andet sted. I den forbindelse er der etableret en midlertidig parkeringsplads i byen, der skal aflaste havnens parkeringsarealer. Det er et ønske at denne parkeringsplads gøres permanent, således at den fremadrettet også kan aflaste Havnepladsen i perioder med spidsbelastning.
- **Shuttle** - Det kan overvejes om det i højsæson kunne være relevant at etablere en shuttlevogn, cykeltaxi eller lign. der kan hjælpe med at fragte gæster og bagage ned til havnen.
- **Cykeludlejning** - For at styrke muligheden for at komme ud og opleve området omkring Snaptun Havn bør det overvejes om der kan etableres en mulighed for cykeludlejning på havnen. Dette vil gøre det nemmere for lystsejlerne og andre turister at komme til fx. Glud Museum, Dagli´ Brugsen mm. og dermed styrke synergien på tværs af byerne.
- **Forskønnelse og begrønning** - Havnepladsen er det første du møder når du ankommer til Snaptun Havn. I dag er området primært en asfaltflade og bilerne er dominerende. Med et løft af pladsen kan der også arbejdes med en generel forskønnelse og begrønning af arealerne. En begrønning der passer ind i det maritime miljø og som kan holde til de vind- og vejrforhold der kendetegner en havn.
- **Formidling** af hele området bør gøres mere synlig og det skal være tydeligt hvilke oplevelser du kan få i nærområdet. Dette kan fx. gøres i form af en oversigtstavle på havnen samt tydelig skiltning ud til de omkringliggende stiforbindelser på begge sider af havnen.
- **Midlertidige mødesteder** - Havnen er ikke kun et knudepunkt for trafik, men det er også et levende mødested for både lokale og besøgende. For at styrke havnen som et mødested og forskønne havnens arealer kan der etableres en række midlertidige mødesteder på havnens parkeringsarealer. Ideen er, at dele af havnepladsen ved særlige lejligheder kan omdannes til en levende plads for markedsdage, loppemarked eller lign. Et tiltag der kræver samarbejde mellem brugerne af havnepladsen og Hedensted Kommune.
- **Kloge kvadratmeter** - Det er et lokalt ønske at der etableres et nyt mødested for byen på havnen. Her bør det undersøges om de eksisterende kvadratmeter i den eksisterende bygningsmasse vil kunne anvendes, fx. i forbindelse med at perioder hvor disse ikke bliver brugt. Dette vil dog kræve et samarbejde omkring brugen af de eksisterende faciliteter på tværs af havnens aktører.

“

Vi skal passe på at **udvikling ikke bliver til afvikling**.
 Udvikling skal være til gavn for os der bor her fast i Snaptun og
 dem der kommer på besøg. Det kan vi gøre ved at **vi udvikler**
de steder hvor aktiviteterne i forvejen er samlet. Hvor der er
 faciliteter som parkering, toiletter og café. (Citat fra proces)



Illustrationer:

Forslag til fremtidige programmer for Havnepladsen og en oversigt over de forskellige zoner på Snaptun Havn.




Illustrationer:

Snaptun Havn som knudepunkt for oplevelser langs kysten og ud i fjorden.

Skilte der viser vej til oplevelser i området, belysning der skaber tryghed i de mørke timer.

Mulighed for at sætte sejl op ved særlige lejligheder, fx. loppemarked eller havnefest.



An architectural rendering of a harbor area. In the foreground, a paved road has yellow directional arrows and text: 'HJARNØ' pointing left and 'ENDELAVE' pointing right. A wooden kiosk with a gabled roof and a lifebuoy logo is on the right. People are walking, a woman has a bicycle, and a dog is on a leash. In the background, many sailboats are docked in a harbor under a bright sun and blue sky with birds. Two dark blue callout boxes with white text are overlaid on the image.

Rumskabende elementer, der kan begrønnes og bryder den ellers ensarterede parkeringsplads.

Knudepunkt for formidling og ankomstpunkt for færgets gæster. Her kan du få information om de mange muligheder området tilbyder eller bare slå dig ned, mens du venter på færgen.

REKREATIVE STØTTEPUNKTER LANGS KYSTEN

Naturen, roen og muligheden for at færdes ved skov og strand. Dette er noget af det bedste ved at bo i Glud og Snaptun hvis man spørger de mennesker, der har deres hverdag der.

Men med en stigning i antallet af besøgende, biler, færgegæster og både i havnen har turismetrykket i Snaptun Havn de senest år været oplevet markant. Selvom det også har bidraget til en række nye muligheder, så har det efterladt dele af lokalbefolkningen forpustet. Flere er bekymret for mængden af turister mens andre ser muligheder for udvikling af nye tiltag i området.

De naturmæssige, landskabelige og kultur-historiske kvaliteter i området indeholder en attraktionsværdi og et formidlingspotentiale, der kan bygges videre på - og det er netop disse

kvaliteter, der skal være udgangspunktet for udviklingen i området omkring Glud og Snaptun. En udvikling, der ikke nødvendigvis handler om at få flere besøgende til området i højsæsonen, men at tiltrække besøgende, der ønsker oplevelser med udgangspunkt i naturen hele året rundt. En kystturisme der kan bidrage til at generere vækst i hele området.

Området er dog også uberørt natur- og kystlandskab, der for størstedelens af stederne er underlagt naturbeskyttelsesloven og bestemmelserne om strandbeskyttelse. Dette kan skabe nogle lokale udfordringer i forhold til at tilgængeliggøre og etablere nye faciliteter langs kysten og i naturen, men samtidig er det også netop årsagen til, at man i dag står med en unik og uberørt kystlinje.

FORSLAG TIL TILTAG

- **Overnatning og ophold langs kysten** - Med kyststien mellem Snaptun og Juelsminde samt den fremtidige kyststi mellem Horsens og Snaptun er der potentiale for at endnu flere vælger at vandre langs kysten hele året rundt. En unik oplevelse, der med fordel kan understøttes af flere muligheder for primitiv overnatning i naturen. Som de eksisterende shelters i Tønballe skov, men også mere kystnære shelters eller primitive overnatningspladser til telte tæt på vandet. Og det er ikke kun vandreturisterne, der kan få glæde af gavn af disse. Det unikke fjordlandskab i området giver gode forhold for det kystnære friluftsliv som kajak og SUP.
- **Sauna på havnen** - Snaptun Havn er et udgangspunkt for oplevelser til lands og til vands. En gruppe af lokale vinterbadere har over længere tid arbejdet på at få etableret en sauna på havnen. Det har været en udfordring af finde en placering, hvorfor den midlertidigt etableres ved havnepladsen. På den lange bane udgør en sauna et oplagt støttepunkt for oplevelser ved vandet hele året rundt og der kan med fordel arbejdes videre med en placering af saunaen tæt ved vandet med et kig ud over fjorden. Fx. i forbindelse med jollehavnen.
- **Formidling langs kysten** - Omkring Snaptun ligger 'Lille Batteri' og 'Store Batteri'. På turen kommer man forbi svenskeskansen i Tønballe Skov, hvor to kanoner står på en bakketop. Dette er bare et af flere eksempler på hvordan historierne er mange langs kysten ved og omkring Snaptun og Glud. Med dette tiltag peges på potentialet ved i endnu højere grad at formidle de kulturhistoriske lag. Det kan fx. være i form af lydvandring, QR-koder eller simple skilte der markerer et særligt punkt i landskabet. Der kunne også arbejdes med etableringen af en historisk rute og formidlingssti mellem 'Lille Batteri' og 'Store Batteri', der kan indeholde fortællinger og opgaver. Fx. geocaching. Glud Museum udgør en nøgleaktør og de er allerede i gang. Med projektet "Kyst- historier" arbejder museet allerede med at gøre kulturhistorien let tilgængelig.



ET LEVENDE LOKALT KNUDEPUNKT



For at skabe leve- og bæredygtig byer skal udviklingen koncentreres omkring de centrale knudepunkter i området. Glud Skole og hal udgør et mulighedsrum for udvikling, da det allerede i dag samler børn, unge og ældre til aktiviteter i skole og fritid. Med et løft af både de udendørs- og indendørs rammer samt et fokus på en bedre udnyttelse af de eksisterende kvadratmeter skabes endnu bedre forudsætninger for at Glud Skole og hal bliver et levende knudepunkt for hele området. Samtidig skabes synergi på tværs af de mange aktiviteter og aktører der bruger stedet, både i hverdag og i fritiden.

KONCENTRER udviklingen omkring skolen og hallen.

FORBIND funktioner og skab synergi på tværs af byer, borgere og aktiviteter.

STYRK rammerne omkring skolen/hallen med afsæt i de stedsbundne kvaliteter.



“

Der er et stort fælles ønske om at gøre Glud hallen til **et lokalt mødested** for alle generationer (...) Brugere som kommer i dag ikke kun for idræt, men det er også det sted hvor de lokale mødes om **strik, krolf og de unge**. Fremtidens behov er en åben hal og fitness, som er **tilgængeligt døgnet rundt** alle ugens dage (...) Skole og hal hænger i dag tæt sammen, men i fællesskab ønsker vi, at **åbne mere op for alle**, og det gøres ved at lave en indretning som **indbyder og byder velkommen til alle**.

(Citat fra ansøgning)



ET LEVENDE LOKALT KNUDEPUNKT

På kanten af Glud, ligger i dag Glud Skole, hal og dagtilbud. Sammen fungerer de som et centralt mødested og samlingspunkt for landsbyernes borgere. Skolen og hallens nærområde har i dag mange tilbud og potentialer, og med den centrale placering er der grobund for at løfte området som landsbyens knudepunkt hvor børn, unge og ældre kan mødes og være aktive. Området indeholder i dag flere forskellige funktioner i form af dagtilbud, skole og skolegården, parkeringsplads, hal og en række forskellige klublokaler samt fodboldbaner.

Glud Skole og hal bærer præg af knopskydning og en manglende sammenhæng på tværs af de forskellige funktioner. Arealerne opleves generelt nedslidte og der er dårlig udnyttelse af de eksisterende kvadratmeter. Dette betyder fx. at skolens biblioteksområde lukker ned når skoledagen er slut, frem for at åbne op og invitere til nye aktiviteter og tiltag for lokalsamfundet. En skoleanalyse fra 2022 peger på at Glud Skole har et overskud i bygningsmasse på i alt 2400 m². Dette tal understreger behovet for at den eksisterende bygningsmasse bruges klogt og nye funktioner og anvendelser indtænkes.

Skolen er placeret på en bakkedrag i Glud med udsigt og udsyn ud over landskabet. De udendørs rammer rummer potentiale til i langt højere grad af interagere med det omkringliggende landskab. Dette skal udnyttes, ikke bare til at skabe fantastiske rammer ved og omkring skole og hal, men det må også gerne være endnu nemmere at tage ud på tur, at være aktiv og lære i naturen.

En styrkelse af faciliteter, tiltag og aktiviteter ved og omkring skole, hal og dagtilbud skal på den lange bane bidrage med en vækst i antallet af brugere, hvilket både skal komme til udtryk i elevtallet samt antallet af fritidsbrugere.

Der er som et første skridt identificeret et behov for at få udarbejdet en samlet helhedsplan for området omkring skole og hal. En helhedsplan med fokus på ovenstående, og som bliver til via dialog og et samarbejde på tværs af idrætsforeninger, lokalråd, skole og dagtilbud samt Hedensted Kommune.

FORSLAG TIL TILTAG

- **Kloge Kvadratmeter** - En opgradering og omdisponering af de eksisterende indendørs rammer. Her skal der særligt være fokus på at skabe en bedre udnyttelse samt synergi på tværs af skole og fritidsområdet. Der er i 2022 udarbejdet en facilitetsplan for dagtilbud og skole i Hedensted Kommune, der bl.a. konkretiserer investeringsbehovet på Glud Skole.
- **Byens Plads** - Pladsen, hvor der i dag er skolegård og parkeringsplads, rummer potentiale til at kunne meget mere. Ved et sammenhængende aktivt 'bygulv' samles aktiviteterne omkring skolen på byens nye plads og tilbyder alle borgere, unge som ældre, nye uformelle mødesteder i dagligdagen. Det levende 'bygulv' folder livet fra bygningerne ud i uderummene og vil sammen med bygninger kunne skabe en smeltedigel af liv. Det kan stadigvæk være muligt at parkere på Byens Plads, men pladsen har potentiale til i højere grad have karakter af at være et levende byrum og en skolegård.
- **Skråningen** - Hvor der i dag er en skråning og lettere tilfældig bevoksning kan der i fremtiden arbejdes med at styrke sammenhængen mellem 'Byens Plads' og de nærliggende boldbaner. En sti-forbindelse samt legende elementer, som klatretræ og rutsjebaner, kan bidrage til en bedre udnyttelse af terrænet og skabe et helt unikt miljø på kanten af byen.
- **En ny ankomstplads** - En del af parkeringen kan flyttes om på "bagsiden" af skole og hal, og der kan etableres en ny ankomstplads. Således frigøres arealerne foran bygningen, og der skabes bedre forhold og sammenhæng på tværs af skole og fritid.
- **Et sted til de unge** - det er et ønske at de lokale unge får et stærkere ejerskab og bliver en del af området, også når de skal videre til andre skoler efter 6. klasse. Der skal derfor arbejdes med at skabe et sted, der er særligt henvendt til de unge. Et oplagt første skridt vil være at invitere de unge til dialog, og lade dem få mulighed for at sætte deres præg på stedet.

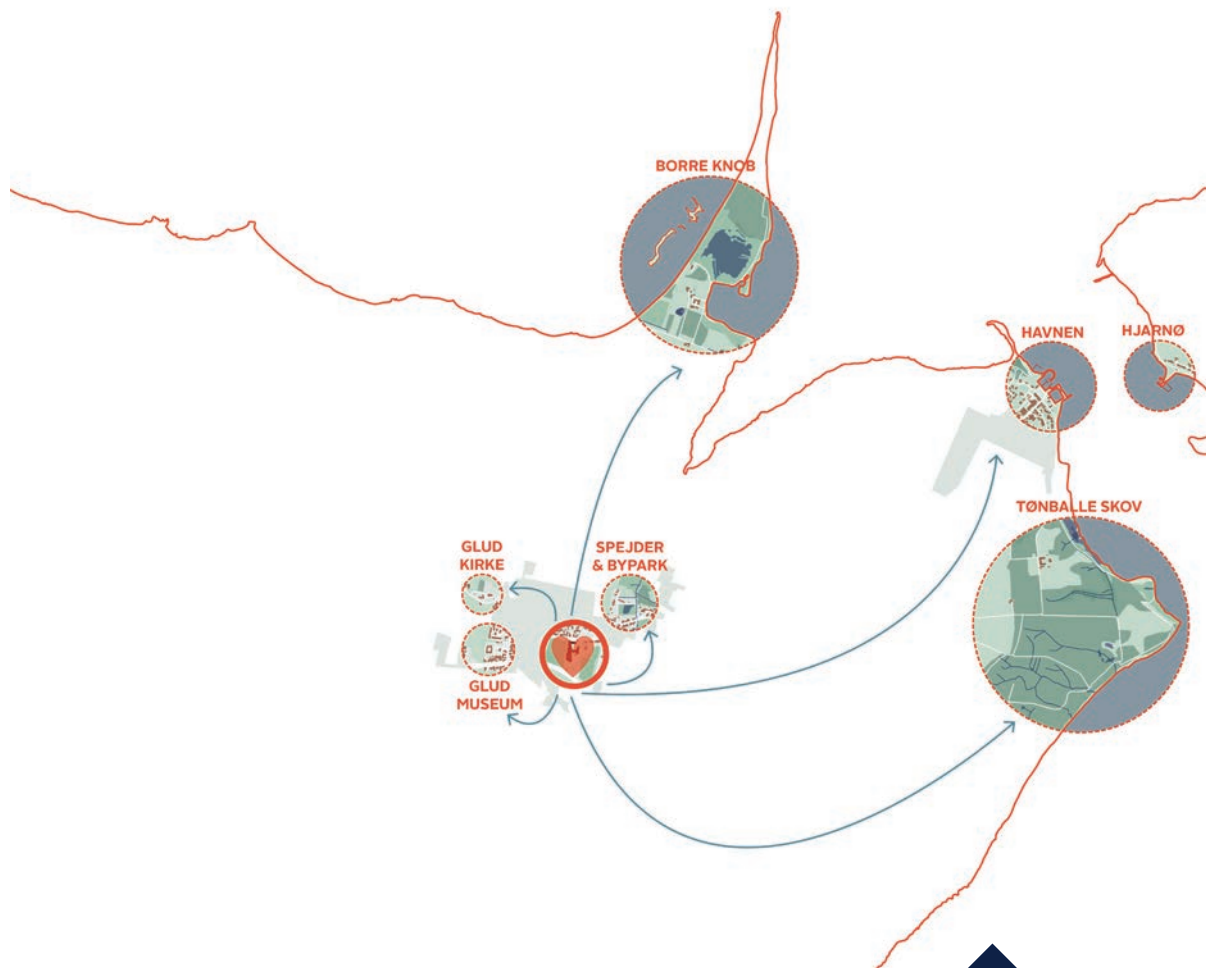


Illustration: Glud Skole og hal som knudepunkt for oplevelser, aktivitet og læring ude i naturen.

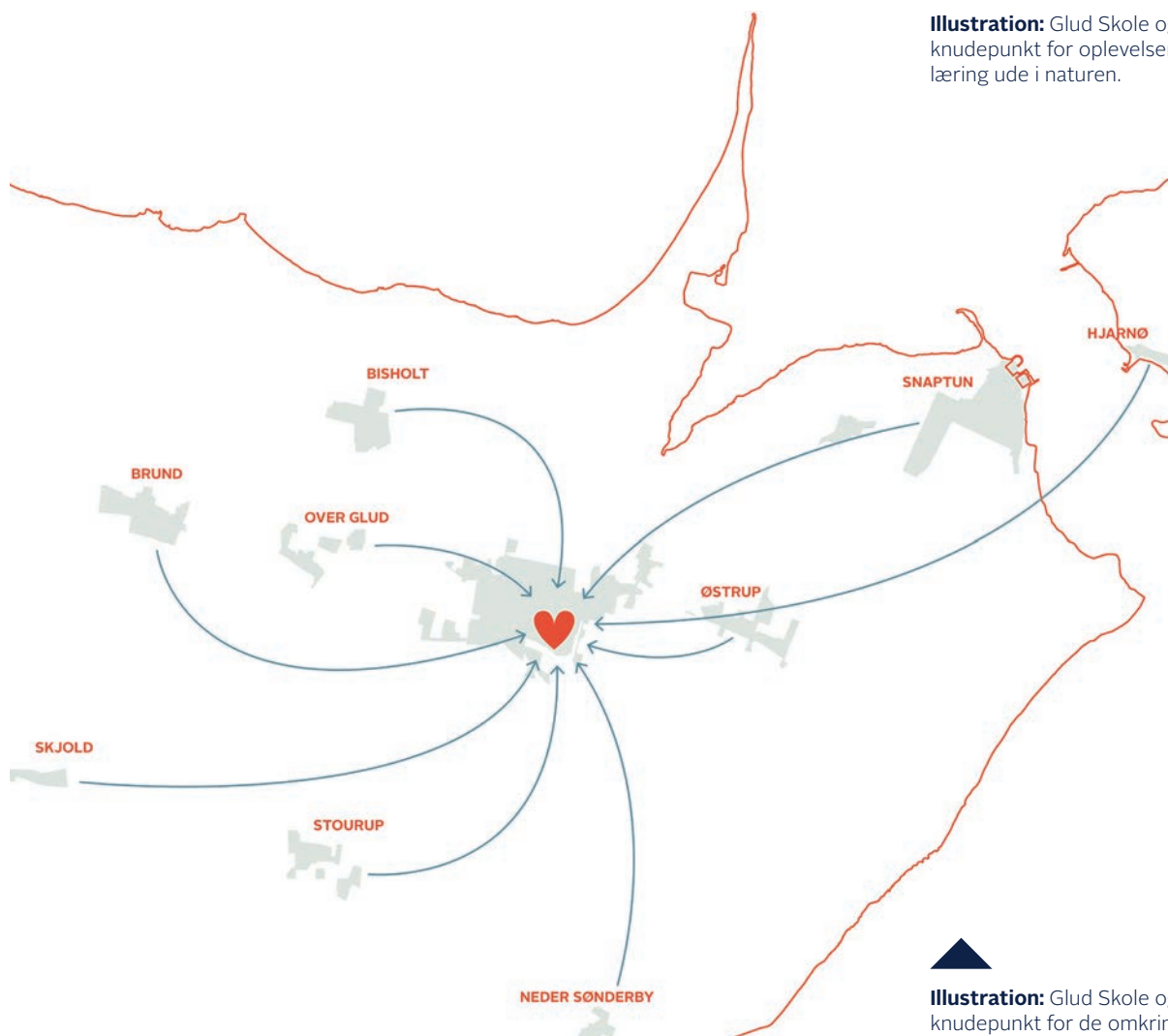
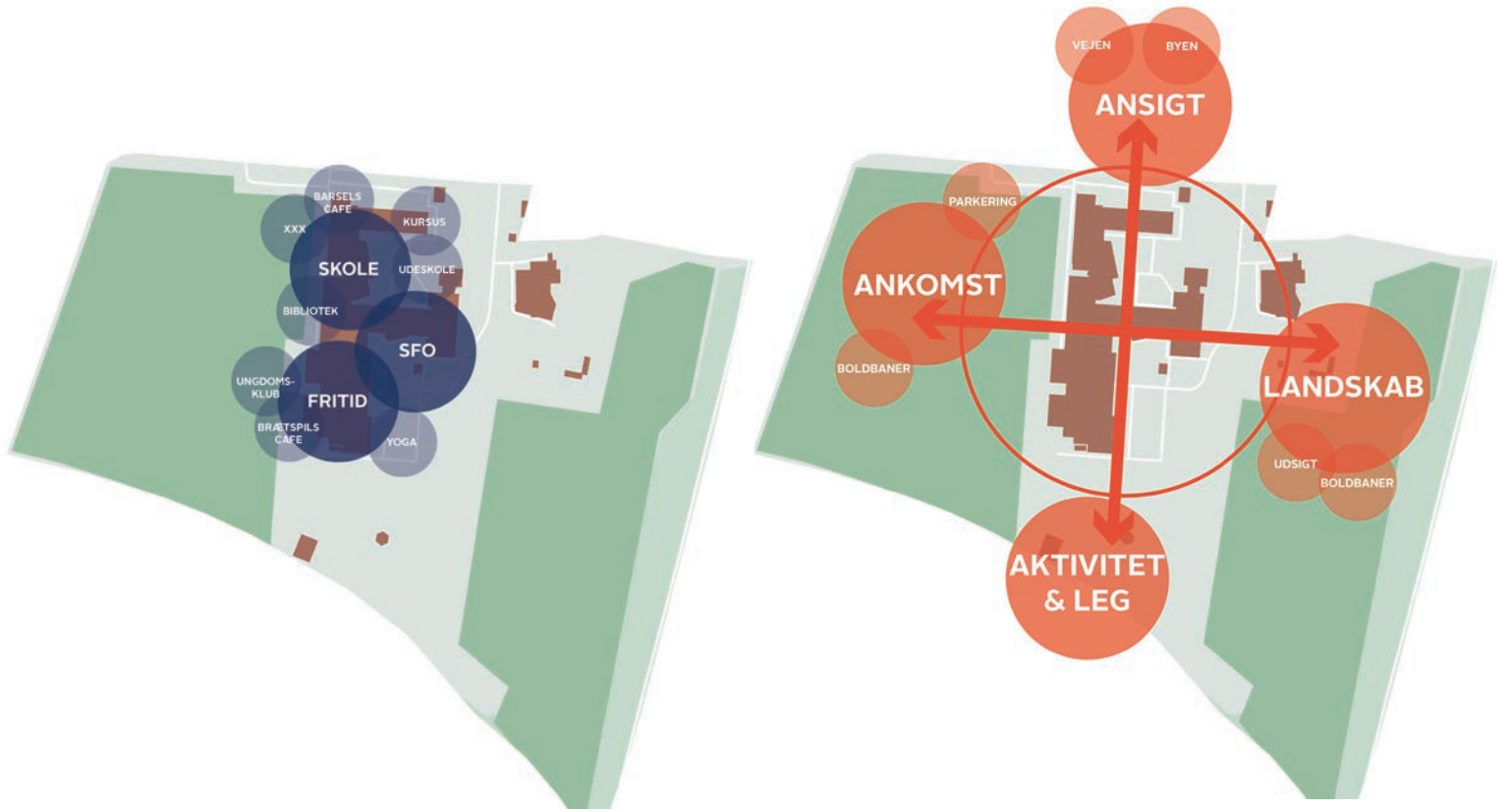


Illustration: Glud Skole og hal som knudepunkt for de omkringliggende landsbyer, der er en del af skoledistriktet



Illustrationer: Fremtidige programmer og et forslag til disponering af de indendørs- og udendørs rammer ved og omkring skole og hal.



BINDSLEV PLADS - SILKEBORG
LABLAND // FOTOS: METTE JOHNSEN



EN HURTIG OMVEJ - HORSENS
LABLAND // FOTOS: METTE JOHNSEN



EN HURTIG OMVEJ - HORSENS
LABLAND // FOTOS: METTE JOHNSEN

BYPARKEN - EN LÆRINGSSATELLIT PÅ KANTEN AF LANDSKABET

For at understøtte Glud Skole som et knudepunkt for læring og aktivitet i hele området foreslås etableringen af en læringsatellit i området omkring Glud Bypark.

Glud bypark på kanten af byen og landskabet, er et projekt der allerede er undervejs i Glud. Som et nyt rekreativt mødested arbejdes der med at skabe rammer for ophold og aktivitet ved det ny-etablerede regnvandsbassin.

FORSLAG TIL TILTAG

- **Byparken som læringsrum** - Den nye bypark rummer potentialet til også at blive et rekreativ læringsrum for skolens elever. At agere destination og udflugtsmål, men også base for yderligere udforskning af området. Som en ny port til landskabet kan byparken blive et centralt punkt ifm. formidling og læring af områdets fugle-, dyre- og planteliv.
- **Stiforbindelser og interaktion med vandet** - Der er allerede etableret stier rundt i området samt planlagt etableringen af en bålhytte samt bord/bænke og højbede, hvilket etableres i løbet af efteråret 2022. Der kan i det videre arbejde med byparken være naturligt at integrere boardwalks på kanten af vandet og trædesten igennem vandet samt stiforbindelser videre ud i landskabet.





KLIMAPAVILLION - KOLDING
LABLAND // FOTOS: METTE JOHNSEN



BYUDVIKLING OG BOSÆTNING



Glud og Snaptun er beliggende i et unikt og spændende kyst- og kulturlandskab. Med byudvikling og bosætning sættes fokus på hvordan byerne kan udvikle sig forskelligt. Væsenligt at det at udviklingen sker med respekt for landsbyernes karakterer, strukturer og kulturhistorier. Nye udstykninger skal i skala og udtryk indpasse sig i det eksisterende byggede miljø og landskab.

SKAB byudvikling med udgangspunkt i byernes stedsbunde potentialer.

SKAB byudvikling der samler byen/byerne og bevarer det åbne landskab.

SKAB variation i boligformer.

”

Glud og Snaptun er **afhængige af hinanden** og vi skal hjælpe hinanden. Vi skal have **sat gang i flyttekæderne**, så de ældre kan blive boende og der samtidig kan komme **nye beboere til området**.

(Citat fra processen)



BOSÆTNING OG BYUDVIKLING

Glud og Snaptun er forskellige i karakter og demografi. Hvor Glud generelt har en positiv befolkningsudvikling, har begge byer, i perioden 2015-2020, en negativ befolkningsudvikling hos den yngre aldersgruppe. I Glud er faldet i aldersgruppen blandt de 10-17 og 25-34 år, hvorimod det i Snaptun er i aldersgruppen 0-9 år.

Det er et lokalt ønske at der i udviklingsplanen sættes fokus på udvikling i forhold til bosætning, således at der skabes et endnu stærkere grundlag for den lokale service, fx. i form af flere elever på Glud Skole.

I arbejdet med udvikling af byerne er det vigtigt at bevare byernes karakter og at en udvikling sker på en balanceret og realistisk måde. Ved at skabe byudvikling med udgangspunkt i byernes stedbundne potentialer styrkes de særegne kvaliteter og byernes forskellighed bliver dyrket frem for at de bliver ensartet.

Mulighederne for vækst i form af nye udstykninger er også forskellige i henholdsvis Glud og Snaptun. Snaptun er i Kommuneplanen 2021 defineret som en landsby, hvilket betyder at fokus er på hul-

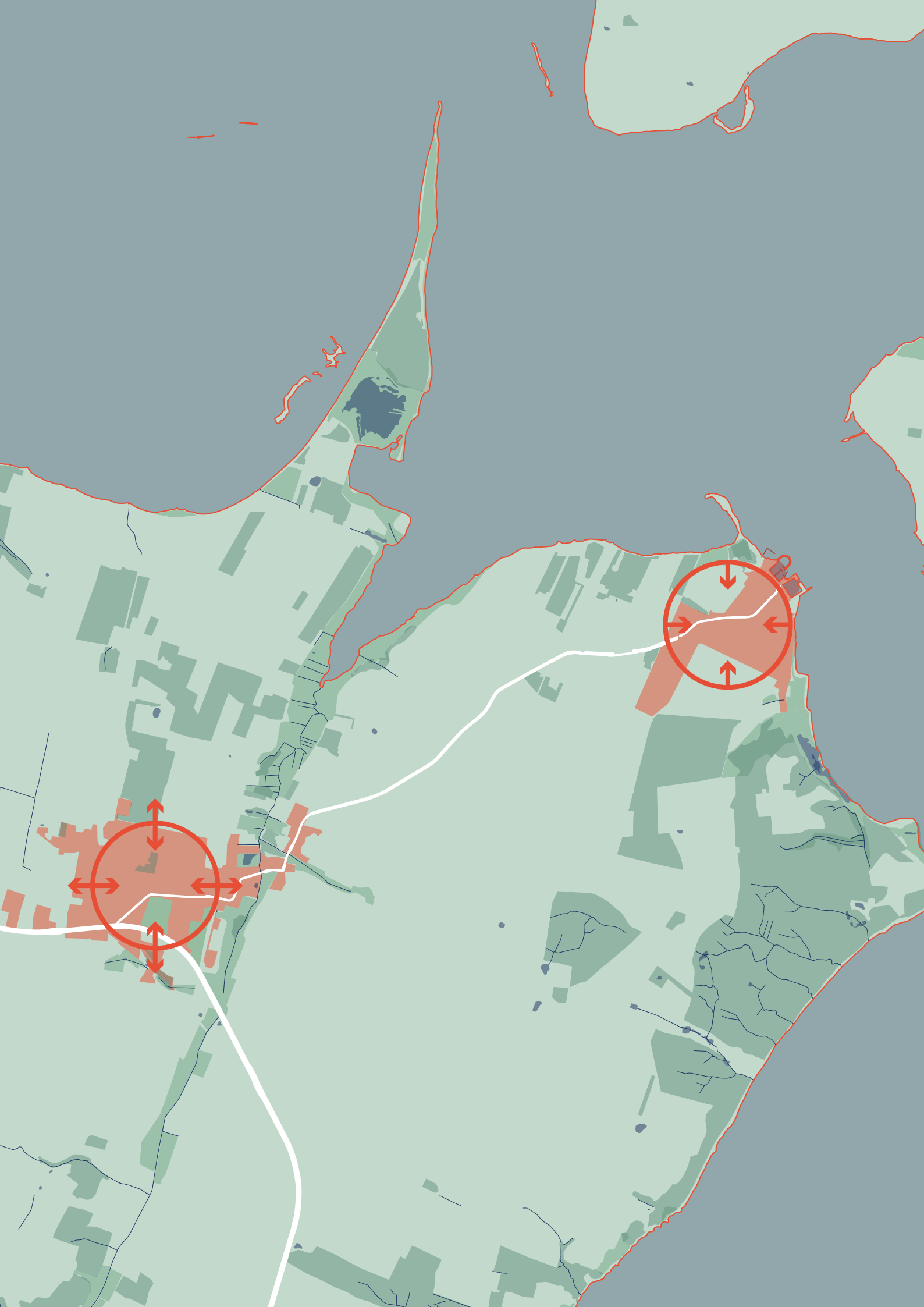
udfyldning og omdannelse af den eksisterende bygningsmasse.

Glud er derimod defineret som en lokalby med tilhørende offentlig service i form af skole, dagtilbud og hal samt dagligvarebutik. Disse forudsætninger samt den geografiske placering af byerne betyder at vækst i form af udstykninger primært fokuseres omkring Glud. Dette betyder ikke at Snaptun ikke også kan udstykke, men der er begrænset muligheder i den eksisterende bystruktur og landsbyafgrænsning.

For at landskabet mellem byer friholdes mest muligt kan der arbejdes med en transformation af den eksisterende bygningsmasse mellem byerne. Fx. eksisterende fritlæggende gårde, der kan omdannes til nye alternative bofællesskaber.

Generelt er det et ønske at der ifm. nye boligområder etableres varierede boligtyper og ejerforhold samt mulighed for nye bofællesskaber. Både i Glud og Snaptun er der beskrevet en mangel på lejeboliger til ældre samt moderne boliger til familier.







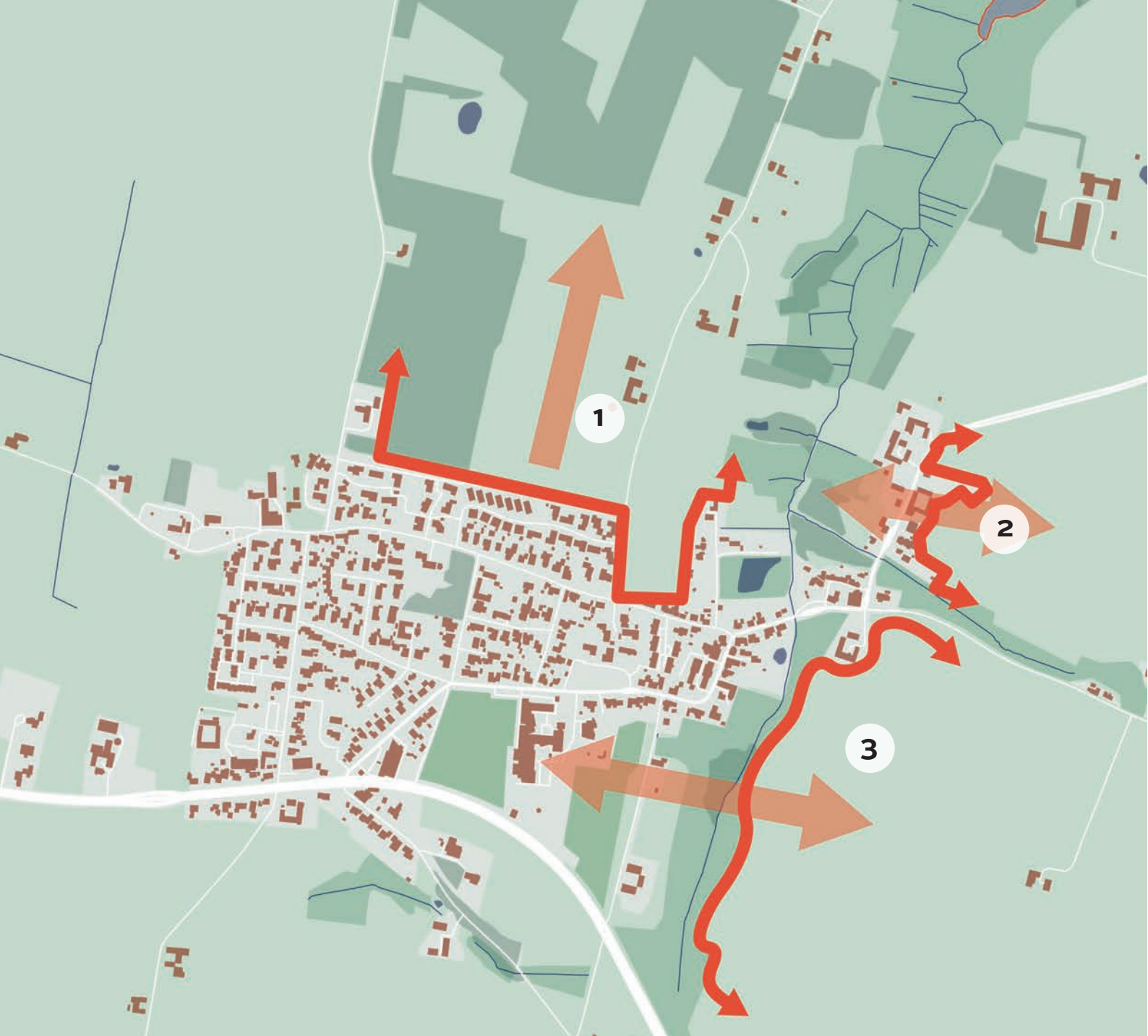
VIMBY - HJORTSHØJ
CUBO ARKITEKTER // FOTO: MARTIN SCHUBERT



VIMBY - HJORTSHØJ
CUBO ARKITEKTER // FOTO: MARTIN SCHUBERT



PROJEKT: LÆNGEHUSENE I NYE, AARHUS
LOOP ARCHITECTS OG HUNE OG ELKJÆR. TÆKKER GROUP ER BYGHERRE OG UDVIKLERNE AF NYE. FOTO: IB SØRENSEN



ANBEFALINGER TIL UDVIKLING AF BOSÆTNING OG BYUDVIKLING I GLUD

1) Forbindelse til landskabet - I forbindelse med et eksisterende parcelhusområde kan der arbejdes videre med en udbygning af Glud. Der bør i området arbejdes med grønne kiler og stiforbindelser, der binder sammen med den eksisterende bystruktur, sammenbinding til Glud Bypark og ud i landskabet hvor Tunneldalen mod Glud Håb ligger i umiddelbar nærhed.

2) Sammenbinding til kulturmiljø - Det værdifulde kulturmiljø omkring Nørby skal beskyttes og en udvidelse af byen derudover skal ske med stor respekt og nænsomhed overfor den eksisterende bebyggelse. Der kan fx. arbejdes med en nyfortolkning af moderne landsbybebyggelser. Bygninger af landlig karakter, der i en opløst struktur møder landskabet, men samtidig understøtter det eksisterende kulturmiljø.

3) Sammenbinding til skole og hal og ud i landskabet - En udvidelse af byen mod sydøst vil give mulighed for nye familieboliger i nærhed til skole og fritidsaktiviteter. Området er dog stærkt kuperet og der bør tilvejebringes en grundig landskabsanalyse for at få belyst mulighederne for byudvikling i området. Der bør derudover arbejdes med grønne kiler og stiforbindelser, der binder sammen med den eksisterende bystruktur og ud i landskabet, bl.a. i forbindelse med 'Byruten i Glud'. Ved en eventuel udvikling, tilsigtes en bebyggelse, der sætter de landskabelige og bæredygtige værdier højt, fx. i form af udviklingen af bæredygtige boformer. I det udendørs miljø kan der fx. arbejdes med at styrke biodiversiteten, skabe mulighed for dyrkningshaver mm.

DE NÆSTE SKRIDT

For at Den Lokale Udviklingsplan kan vokse fra papir til konkrete tiltag og udvikling er det afgørende at den får liv, og der sættes gang i det videre arbejde. Det kan eksempelvis være organiseringen af en række arbejdsgrupper, der knytter sig til de konkrete tiltag.

Derudover er det væsentligt at planen ses i et langsigtet og fleksibelt perspektiv, hvor realiseringen skal afstemmes med de til enhver tid gældende forhold og muligheder.

ÅBNINGSTRÆK

Realiseringen af Den Lokale Udviklingsplan for Glud og Snaptun har både et kortsigtet og et langsigtet perspektiv og projekterne skal realiseres i forskelligt tempo. Dog kan en række åbningstræk være med til at kickstarte udviklingen af området.

I Snaptun kunne et åbningstræk oplagt knytte sig til havnepladsen. Frem for at vente på at der sættes gang i et større anlægsprojekt, kan der lokalt tages initiativ til en række mindre tiltag. Tiltag der viser initiativ og samarbejde på tværs af havnens aktører og sætter gang i udviklingen. Det kunne eksempelvis være etableringen af midlertidige møbler/mødesteder på havnepladsen. De midlertidige tiltag kan være en vej til, at byliv, ejerskab og stærke samarbejder, kan opstå – allerede før man laver større og mere permanente ændringer. Og så kan det være en måde at blive klogere på nye anvendelser og indretninger på havnen.

Et andet åbningstræk kunne være at få sat gang i en shuttle mellem parkeringspladsen og havnen i højsæsonen. Et projekt, der ikke nødvendigvis kræver store økonomiske midler, men som kan løse en helt konkret problematik - og hvem ved,

måske være starten på et nyt iværksættereventyr for en gruppe lokale unge.

I Glud vil et oplagt åbningstræk være den videre realisering af byparken. En bypark, der vil være en stor lokal gevinst til glæde for hele byen, skolen og de omkringliggende landsbyer. På den lange bane kan Glud Bypark blive et nyt rekreativt knudepunkt i byen, der binder sammen med det omkringliggende landskab, nye boligområder og Glud Skole.

Udover de ovenstående åbningstræk kan der igangsættes flere borgerdrevne initiativer på tværs af de to byer. Initiativer der står stærkest, hvis de hviler på et samarbejde mellem byerne og deres lokalråd.

Som et af de første skridt mod realiseringen af udviklingsplanerne, vil Hedensted Kommune facilitere en række netværksmøder med de lokalråd/lokalområder, der også har udarbejdet en Lokal Udviklingsplan. Formålet er at man kan udveksle erfaringer og viden på tværs til gavn for realiseringen af planerne.

BILAG

I forbindelse med en række af de 'talks' og 'walk's, der blev afholdt til Tour de Ville, blev der udarbejdet grafiske referater med udsagn fra deltagerne. De grafiske referater giver et indblik i en flygtig dialog og slår en række tematikker an. Tematikker, der kan arbejdes videre med, i udviklingen af Glud og Snaptun.

GRAFISK REFERAT

TEMA: ALTERNATIVE BOFORMER & BYUDVIKLING I GLUD & SNAPTUN

VI SKAL HAVE GANG I FLYTTE - KÆDERNE

GLUD & SNAPTUN ER AFHÆNGIGE AF HINANDEN & SKAL HJÆLPE HINANDEN

VÆKST SKAL OGSÅ SKE I FORM AF OPLEVELSER & AKTIVITETER

VED ANKOMST ER DER SNÆVERT, DET ER NÆRMEST SOM OM MAN BLIVER OMFAVNET AF SNAPTUN BY

DER ER MANGE DER EFTERSPØRGER STOR PARCELLER & ALTERNATIVE BOFORMER

DER SKER ET GENERATIONSKIIFT MELLEML GLUD & SNAPTUN

MED TURISTER SKAL DER OGSÅ FØLGE EN DER-TILPASSET BYUDVIKLING

AUTENTISK STEMNING & BY

JEG SYNES DET ER VIGTIGT, AT VI BIBEHOLDER SKOLEN

MAN SKAL LAVE BOFORMER EFTER HVEM MAN GERNE VIL HAVE FLYTTER TIL BYEN & IKKE SKYDE MED SPREDEHÅB

VI SKAL SIKRE AT TURISTERNE KOMMER IND & RUNDT I FASTLANDET

VED EN BY-UDVIKLING BØR VI TÆNKE PÅ TVÆRS

GLUD HAR BRUG FOR FLERE TILFLYTTERE END SNAPTUN FOR AT HOLDE TINGENE KØRENDE

VI SKAL HELST VÆRE EN BLANDING AF FORSKELLIGE ALDERSGRUPPER

ET SAMARBEJDE I & MELLEML GLUD & SNAPTUN ER VIGTIG FOR UDVIKLINGEN

VI SKAL SAMLE BYEN & BEVARE DET ÅBNE LANDSKAB

DER ER MANGEL PÅ LEJEBOLIGER TIL DE ÆLDRE I GLUD

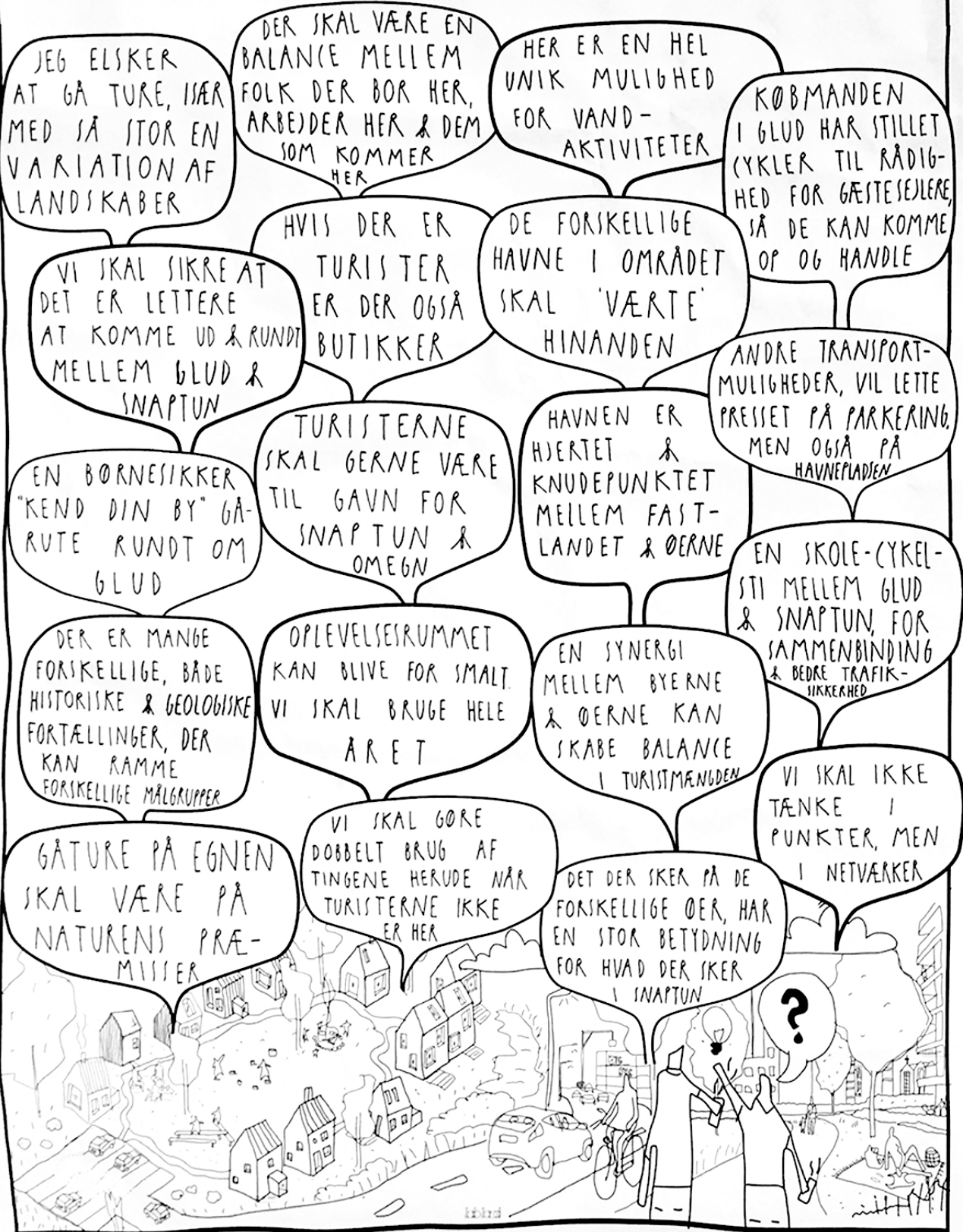
INITIATIVER SKAL FØRST & FREMEST GIVE MENING FOR DE LOKALE

MAN SKAL HAVE STEDETS DNA I TANKERNE UNDER HELE PROCESSEN



BILAG
GRAFISK REFERAT

TEMA: TURISME & FORTÆLLINGER
I OMRÅDET



TEMA: DE KYSTNÆRE POTENTIALER

ØERNE ER AFHÆNGIGE AF TURISTERNE

DER ER EN ENE-STÅENDE NATUR I OMRÅDET, EX BORRE KNOB, HVOR MANGE ALLEREDE I DAG GÅR TIL

DER SKAL ARBEJDES MED KYSTSIKRING LANGS KYSTEN

DER ER EN DRØM OM AT FÅ FRI-LAGT ELLER FREDET DET LILLE BATTERI

HISTORIEN & DE FORSKELLIGE LAG I OMRÅDET SKAL SYNLIGGØRES

FUGLETÅRNET ER ET FLOT SYN, EN DEL AF TRÆET MED ET RIG TIL HAVET

FUGLETÅRNET ER ET GODT EKSEMPEL PÅ HVORDAN VI KAN LAVE TILTAG DER PÅSER IND & TRÆKKER BESØGENDE TIL

KYSTRUTEN RUMMER ET STORT POTENTIALE FOR VANDRETURISMEN

VI BØR ARBEJDE MED FACILITETER TIL TURISTERNE LANGS KYSTEN

DER ER ET ØNSKE OM RE-KREATIVE AKTIVITETER PÅ VANDET

DET ER EN UDFORDRING MED DE MANGE MATRIKLER I DET GRØNNE OMRÅDE

ERHVERVSHAVNEN ER ET STORT PLUS PÅ HAVNEN & ER MED TIL AT GIVE DEN KARAKTER & LIV - OGSÅ OM VINTEREN

SLÆBESTEDET VED HAVNEN ER VÆK & DER ER ET STORT ØNSKE OM ET NYT

HAVNEPLADSEN RUMMER OGSÅ ET STORT POTENTIALE SOM KNUDEPUNKT FOR TRAFIK

DER ER EN BESVÆRLIG ANKOMST TIL HAVNEPLADSEN

PÅ HAVNEPLADSEN ER DER KAOS. ALLE VIL HAVE MERE PLADS

